

Beleidsplan Veiligheid en gezondheid specifiek gedeelte

locatie Bavinckschool
Flevolaan 9



Spelend Groeien en Bloeien

Christelijk Kindcentrum Bunschoten

oktober 2023

Inleiding

Voor u ligt het specifieke gedeelte beleidsplan 'Veiligheid en Gezondheid' voor locatie Bavinckschool van Christelijk kindcentrum Bunschoten. Met behulp van dit beleidsplan wordt inzichtelijk gemaakt hoe we op deze locatie werken. Met als doel de kinderen en de medewerkers een zo veilig en gezond mogelijke werk-, speel- en leefomgeving te bieden waarbij kinderen beschermd zijn tegen risico's met ernstige gevolgen en leren omgaan met kleine risico's.

We hebben een algemeen beleidsplan en een locatie specifiek beleidsplan met uitvoeringsafspraken m.b.t. veiligheidsrisico's geldend voor de locatie.

Om tot dit beleidsplan te komen zijn aan de hand van diverse thema's gesprekken gevoerd met medewerkers. Centraal stond hierin of de huidige manier van werken leidt tot een zo veilig en gezond mogelijke werk-, speel- en leefomgeving. Indien noodzakelijk zijn er maatregelen opgesteld voor verbetering.

De directeur/managers van CKCB zijn eindverantwoordelijk voor het beleidsplan 'Veiligheid en Gezondheid'. Een beleid komt in de praktijk echter pas goed tot zijn recht als alle medewerkers zich betrokken voelen en het beleid uitdragen. Daarom zal er tijdens elk teamoverleg een thema, of een onderdeel van een thema, over veiligheid of gezondheid op de agenda staan. Dit om continu in gesprek te blijven over het beleid. Zo blijven we scherp op onze werkwijzen en kunnen we bij veranderingen in de omgeving of situatie, zoals bij verbouwingen of veranderingen in de inrichting, direct controleren of het beleid al dan niet moet worden aangescherpt.

Uitvoeringsafspraken m.b.t. veiligheid en gezondheidsrisico's dagopvang/peuteropvang en BSO

Algemene regels

- Kinderen zijn altijd onder toezicht van een pedagogisch medewerker.
- Tassen van medewerkers worden hoog opgeborgen of in de kast bewaard.
- Medewerkers mogen een mobiele telefoon meenemen naar de groep, maar alleen gebruiken voor noodgevallen.
- Alle medewerkers zijn verantwoordelijk voor het signaleren en het ondernemen van actie bij het constateren van oneffenheden.
- De medewerkers zijn niet meer verantwoordelijk als het kind is overgedragen aan de ouder.

Algemene ruimtes

Onder de algemene ruimtes vallen de entree, de hal, de vide, de keuken en de toiletruimtes. Hiervoor gelden de volgende veiligheidsaspecten;

Alle ruimtes in het kindcentrum/ school

- Vloeren mogen niet glad zijn.
 - Binnen wordt er niet gerend.
 - Het is zaak op te passen voor uitstekende delen en scherpe randen.
 - Snoeren zitten vast en de stopcontactbeveiligers bij de dagopvanggroep worden regelmatig gecontroleerd.
 - Er dienen geen hinderlijke drempels te zijn. Bij opstapjes worden de kinderen geïnformeerd en geholpen.
 - De verlichting moet goed zijn in de ruimtes; in de speelruimtes moet verlichting afgeschermd zijn.
 - Er dienen geen giftige planten op de locatie aanwezig te zijn.
 - Vinger veiligheidstrips zijn op alle deuren bevestigd in/bij de ruimte van de opvanggroep 0-4 jaar. De strips worden regelmatig gecontroleerd.
- In de andere ruimtes worden de kinderen van 0-4 jaar begeleid met het open voor deuren om er zo voor te zorgen dat er geen vingers tussen de deuren kunnen komen.

Deuren, ramen en muren in het kindcentrum

Ramen:

- Alle ramen/ glaswerk zijn voorzien van veiligheidsglas.
- Er wordt geprobeerd zoveel mogelijk raambeveiligers of kierstand te gebruiken bij het openen van de ramen.
- Bij ventileren wordt zoveel mogelijk gebruik gemaakt van de hoge ramen. In principe hoeft er niet geventileerd te worden omdat de ruimtes voorzien zijn van een klimaatbeheersingssysteem die de ruimtes ventileren.
- Kinderen mogen niet op de vensterbank klimmen.
- Opstapmogelijkheden worden weggehaald bij de ramen om te voorkomen dat kinderen door/ uit het raam vallen.

Deuren:

- Deuren die dicht kunnen waaien zijn zoveel mogelijk voorzien van een deurdranger.
- Deuren die open mogen blijven staan zijn zoveel mogelijk voorzien van een deurklem of deurstopper.
- De scharnierzijde van deuren zijn voorzien van veiligheidstrips, dit is alleen bij de opvangruimte van het kinderdagverblijf
- Alleen op de nooduitgangen zit geen veiligheidstrip, dit mag niet wegens brandgevaar.
- De klinken van sommige deuren van zitten hoog op de deur. Kinderen wordt geleerd niet met de deur/ deurklink te spelen en buitendeur zelf open te doen bij de dagopvangruimte.
- Deuren goed achter je sluiten;
- Deuren openen, eerst (rustig) kijken of er niemand achter staat.
- Kinderen worden begeleid bij het openen en sluiten van deuren, zodat er geen vingers/tenen tussen kunnen komen.
- Alle uitgangen worden vrij gelaten.
- Aan eind van de dag wordt er gecontroleerd of alle deuren op slot zitten.

Muren

- De muren zijn in het hele gebouw glad afgewerkt.

De entree

- De buitendeuren staan open, als kinderen van 0-4 jaar groep naar de hal of sporthal gaan moet er altijd een pedagogisch medewerkers mee.
- Als de deur gesloten is dienen bezoekers aan te bellen. Een medewerker opent dan de deur.
- Na schooltijd worden alle deuren op slot gedraaid. Ouders dienen aan te bellen als ze hun kind komen ophalen. Als BSO buiten aan spelen is staat de deur bij de hoofdingang en eventueel bij de glijbaan open.
- Onbekende personen worden niet zomaar toegelaten op de groepen/school. Zij dienen aan te bellen en zich te legitimeren. Of dienen van tevoren een afspraak te maken voor werkzaamheden of bezoek. Na schooltijd gaat de deur op slot.
- Bij de entree ligt een schoon-droogloopmat. Natte plekken op de vloer moeten direct droog gemaakt worden om uitglijden te voorkomen.

Werkzaamheden/ onderhoud aan ruimtes

- Werkzaamheden worden zoveel mogelijk gepland op tijden dat er geen kinderen in de ruimte aanwezig zijn.
- Voor schilderklussen wordt er verf op waterbasis gebruikt.
- Externe bedrijven dienen zich eerst te melden op kantoor, voordat ze toegang krijgen tot de ruimtes.

Elektra

- De meterkast bevindt zich in de kast bij de hoofdingang. In de meterkast is een aardlekschakelaar aanwezig. De meterkast is ten alle tijden afgesloten.
- Losse snoeren worden in een kabelgoot opgeborgen als kinderen bij de snoeren kunnen komen.
- Elektrische apparaten zijn zo opgesteld dat ze niet bereikbaar zijn voor kinderen
- Alle stopcontacten binnen het gebouw zijn kind veilige stopcontacten.

Hal bij dagopvanggroep

- Jassen en tassen worden aan de daarvoor bestemde kapstokken gehangen. De haken van de kapstokken zijn gedraaid of hangen hoog.
- Ouders zijn verantwoordelijk voor hun kind(eren) voor het brengen en overdragen aan pedagogisch medewerker of na de overdracht en ophalen uit de groep.

Keuken op de groep

- Etenswaren worden regelmatig gecontroleerd op houdbaarheidstermijn.
- Kinderen wordt geleerd wat de rode en blauwe kleur op de kraan betekent.
- Er wordt gebruik gemaakt van een Cooker, alleen medewerkers mogen deze bedienen.
- Er worden geen hete dranken klaar gemaakt in de buurt van de kinderen.
- Een losse elektronische kookplaat wordt zo geplaatst dat kinderen er niet bij kunnen.
- De oven mag alleen door een medewerker bediend worden.
- In de onderste kastjes/ lades van de keuken liggen materialen die veilig zijn voor de kinderen. Kinderen wordt geleerd niet met de lades en kastjes te spelen.

Grote keuken in hal

- Kinderen mogen alleen onder begeleiding in de grote keuken in de hal aanwezig zijn.
- Etenswaren worden regelmatig gecontroleerd op houdbaarheidstermijn.
- Kinderen wordt geleerd wat de rode en blauwe kleur op de kraan betekent.
- De oven en kookplaat mogen alleen door een medewerker bediend worden.
- Er wordt met kleine groepjes kinderen gekookt.
- Kinderen mogen alleen etenswaren snijden onder toezicht van een medewerker.

Toiletten op dagopvang

- Voor de kinderen zijn kindertoiletten aanwezig, de toiletpotten zijn laag waardoor kinderen er zelf goed op en af kunnen komen.
- Kinderen mogen zelfstandig naar het toilet als de pedagogisch medewerker hier toestemming voor geeft.
- Kinderen die nog niet zelfstandig naar het toilet kunnen worden begeleid door een pedagogisch medewerker of een stagiaire.
- Kinderen wordt geleerd het toilet na gebruik door te spoelen.
- Kinderen wordt geleerd hoe ze om moeten gaan met hand hygiëne na een bezoek aan het toilet.
- 'Kinder' kranen voorzien alleen van koud water.
- Er wordt geen gebruik gemaakt van losse potjes.
- Toiletten worden gedurende de dag gecheckt op hygiëne en dagelijks schoongemaakt

Toiletten BSO

- Voor de kinderen zijn naast de BSO ruimte toiletten aanwezig.
- Kinderen mogen zelfstandig naar het toilet als de pedagogisch medewerker hier toestemming voor geeft.
- Kinderen wordt geleerd het toilet na gebruik door te spoelen.
- Kinderen wordt geleerd hoe ze om moeten gaan met hand hygiëne na een bezoek aan het toilet.
- 'Kinder' kranen voorzien alleen van koud water.
- Er wordt geen gebruik gemaakt van losse potjes.
- Toiletten worden gedurende de dag gecheckt op hygiëne en dagelijks schoongemaakt

Toiletten personeel

- Voor de medewerkers en bezoekers zijn er meerdere toiletruimtes aanwezig.
- Toiletten worden gedurende de dag gecheckt op hygiëne en dagelijks schoongemaakt door conciërge.

Verschoonruimte

- Kinderen mogen alleen onder begeleiding van pedagogisch medewerker, stagiaires of ouder/verzorger in de verschoonruimte komen.
- De aankleedtafel voldoet aan de eisen en is in hoogte verstelbaar.
- Begeleid het kind bij het naar boven of beneden klimmen op de aankleedtafel. Laat de kinderen op de billen van het trapje afglijden als ze klaar zijn, of begeleid ze door handen vast te houden en ze trapje af te begeleiden.
- Til kinderen zo min mogelijk. Til ze op onder de oksels, in de middel of onder de billen, maar niet aan de handen i.v.m. het uit de kom schieten van elleboog of schouder.
- Kinderen mogen nooit alleen op de aankleedtafel liggen. Alles wat nodig is bij een verschoning dient klaar te liggen voordat het kind op de aankleedtafel klimt.
- Lotions, crèmes, luierdoekjes, luierzakjes en handschoenen moeten buiten bereik van de kinderen zijn. Zodat het kind het niet in de mond kan stoppen.
- De pedagogisch medewerker mag voor een verschoning wegwerphandschoenen dragen.
- De vuile luier wordt in een luierzakje gedaan en in luieremmer gedeponed.
- De luieremmer wordt elke dag aan het einde van de dag geleegd.
- Het aankleedkussen wordt na elk gebruik schoongemaakt met een spray en een papieren doekje. De spray wordt buiten het bereik van kinderen bewaard.
- De pedagogisch medewerker wast na de verschoning haar handen.
- Er worden luiers verstrekt door het kindcentrum. Deze worden bewaard in een wandkast in de verschoonruimte of in lades van commode.
- De mengkraan is ingesteld op 38°C.

Klimaatbeheersing

- Het hele gebouw is voorzien van een klimaatbeheersingssysteem en het systeem zorgt voor goede ventilatie en een juiste temperatuur met een eigen alles-in-één-unit. Deze unit ventileert, verwarmt en koelt.
- Het systeem staat standaard ingesteld. Mocht het toch te warm of te koud zijn dan kan via het bedieningspaneel de temperatuur en stand van ventilatoren worden gewijzigd.
- Op de slaapkamer hangt een CO2 meter

Inrichting groepsruimte

- Op de groep is er basisspeelgoed aanwezig.
- Basisspeelgoed mag niet van de groep worden weggehaald.
- De groep moeten het hele jaar dezelfde indeling hebben. Dit biedt veiligheid en hechting voor kinderen.
- Zorg ervoor dat ieder kind voldoende ruimte heeft om zich te bewegen.
- De themahoek mag bij elk nieuw thema veranderd worden.
- Haal druk en rustig spel uit elkaar.
- Werkjes van kinderen mogen met buddy op de muur worden gehangen.
- Kinderen wordt geleerd gezamenlijk het speelgoed op te ruimen.
- Er is voldoende bergruimte voor speelgoed. Speelgoed wordt altijd op dezelfde plaats opgeruimd.
- Het raamwerk is voorzien van raamdecoratie. Koordjes moeten hoog weggebonden worden zodat kinderen er niet bij kunnen.

Meubilair

- Bij aanschaf van meubilair wordt gelet op de kwaliteit en de leeftijdsgroep waarvoor het bestemd is.
- Meubilair wordt alleen besteld via erkende leveranciers.
- Meubilair wordt gecontroleerd op splinters en afbladderende verf. Wanneer dit geconstateerd wordt, moet het meubilair eventueel opnieuw geschuurd en/of geverfd worden.
- Meubilair wordt zo geplaatst dat ze niet in de looproute staan en dat er voldoende ruimte is om er omheen te lopen.
- De kasten zijn verrijdbaar, zorg ervoor dat de wielen op de rem staan.
- Zware materialen worden onderin kasten gezet.
- Kinderen mogen niet in of op de kasten klimmen.
- Meubilair mag niet voor de (nood)uitgangen worden geplaatst.

Slapen:

- Bij de dagopvanggroep is er 1 slaapkamer aanwezig.
- Alle bedjes voldoen aan de veiligheidseisen.
- Op de slaapkamer is een evacuatiebedje aanwezig.
- Er wordt gewerkt volgens het protocol veilig slapen.
- Kinderen worden onder hun oksels uit bed getild.
- Kinderen mogen geen sieraden om in bed.
- Kinderen mogen geen kleding met koordjes aan in bed.

- Kinderen mogen geen fopspeen met koordje eraan mee naar bed.
- De bedjes worden elke dag verschoond.
- De slaapzakken worden regelmatig uitgewassen door de pedagogisch medewerker van de betreffende groep.

Eten en drinken

Algemeen:

- Kinderen krijgen aan tafel, zittend op banken of in de kring, zittend op stoeltjes eten en drinken aangeboden.
- Kinderen wordt geleerd om goed te blijven zitten op de bank of stoeltjes tijdens het eet/drinkmoment.
- Kinderen mogen niet op de stoel van de pedagogisch medewerker zitten.
- Kinderen krijgen drinken in eigen tuitbeker of een open beker van het kindcentrum. De bekera worden na gebruik afgewassen.
- Bij gebruik van borden en bestek wordt dit na gebruik afgewassen.
- In de ochtend en middag wordt er vers fruit aangeboden aan de kinderen.
- In de ochtend en middag wordt er water of lauwe thee aangeboden aan de kinderen.
- Gezonde traktaties worden gestimuleerd door de medewerker bij ouders.
- Pedagogisch medewerkers mogen alleen fruit eten op de groep als er kinderen bij zijn. Andere etenswaren worden buiten de groep genuttigd.
- Warme dranken worden hoog weg gezet als ze niet genuttigd worden.
- Pedagogisch medewerkers mogen geen warme dranken nuttigen als ze een kind op schoot hebben.
- Erop gelet wordt dat bij bak- en kookactiviteiten er een afwisseling is in het maken van gezonde en ongezonde gerechten.
- Voor en na eetmomenten worden de handen van kinderen en medewerker(s) gewassen.
- Heeft een kind allergieën voor bepaalde producten dan is de ouder verantwoordelijk om dit aan de pedagogisch medewerker door te geven. De pedagogisch medewerker hangt een blaadje met naam en allergie van het kind op een opvallende plek in de groepsruimte en wordt het bij de kind gegevens in my chapp gezet. Ouders nemen zelf vervangende tussendoortjes mee.
- Er mag buiten worden gegeten en gedronken, tenzij er overlast is van insecten.
- Er wordt buiten gegeten uit de zon.
- Kinderen mogen niet over de speelplaats lopen met eten en drinken.

Dagopvang:

- Tussen de middag krijgen kinderen hun meegebrachte lunch aangeboden.
- De lunch zit in lunchboxen of plastic zakjes en drinken in afgesloten drinkbekers.
- De lunchboxen en melkproducten worden in de koelkast bewaard.
- Tussendoortjes worden na opening in voorraadbakken bewaard of afgedekt met folie of een plastic zakje.
- Er wordt gebruik gemaakt van de volgende tussendoortjes; crackers, rijst/maiswafels, soepstengels, ontbijtkoek (met mate). popcorn (zelf bereid met mais/poedersuiker) en rozijntjes.

- Als beleg wordt gebruik gemaakt van smeerkaas 30+, kipfilet, appelstroop, jam pindakaas en houmous.
- Beleg wordt in de koelkast maximaal een week geopend bewaard.
- In vakantieperiodes kan het zijn dat de kinderen een andere lunch krijgen aangeboden. Ouders worden hiervan van tevoren op de hoogte gesteld zodat zij geen lunch of een kleinere hoeveelheid lunch hoeven mee te geven naar het kindcentrum.

Eten en drinken baby's

- Tussen de middag krijgen kinderen hun meegebrachte lunch aangeboden. Het brood wordt in stukjes gesneden. Mocht het kind het aan kunnen dan wordt het brood door de helft gesneden.
- Flesvoeding wordt in afgemeten containertjes meegegeven door ouders naar kindcentrum.
- Water voor flesvoeding wordt op de juiste temperatuur uit de kraan op de groep gehaald.
- Borstvoeding wordt in de koelkast bewaard.
- Borstvoeding wordt in een flessenwarmer opgewarmd.
- Flessen worden dagelijks door ouders mee naar huis genomen.
- Kiest de ouder ervoor om de fles op het kindcentrum te laten dan wordt deze wekelijks door de pedagogisch medewerker uitgekookt.
- Verse groentehappen worden in de koelkast bewaard.
- Een groentehap wordt opgewarmd in de magnetron en wordt voor 16:30 uur aangeboden aan het kind. Groentehap wordt gegeven tot kind 12 maanden is.
- Verse fruihappen worden in de koelkast bewaard.

Fopspeen gebruik

- Kinderen gebruiken een eigen fopspeen.
- De fopspeen wordt alleen aangeboden bij slapen of verdriet, wanneer een kind dit nodig heeft.
- De fopspeen wordt opgeborgen in het mandje of tas van het kind of in het bedje gelegd van het kind.
- Als de fopspeen vies is wordt deze afgespoeld met warm water of uitgekookt.

Box gebruik

- De box voldoet aan de wettelijke eisen.
- Jonge baby's worden in de box gelegd.
- Het hekje van de box wordt naar beneden getrokken en het veiligheidsknopje wordt ingedrukt zodat het hekwerk niet open gemaakt kan worden.
- Er wordt op gelet dat er geen speelgoed als opstapmogelijkheden in de box aanwezig is, waardoor een kind omhoog kan klimmen en uit de box kan vallen.
- Kinderen zitten of liggen onder toezicht in de box.
- Als er een mobiel boven de box hangt wordt deze regelmatig gecontroleerd en hangt op juiste hoogte waardoor een kind er niet in verstrikt kan raken. Kan het kind zitten dan wordt het mobiel verwijderd uit de box.
- De box wordt aan het einde van de dag altijd schoongemaakt.

Spelmateriaal

- Bij aanschaf van spelmateriaal wordt gelet op de kwaliteit en de leeftijdsgroep waarvoor het bestemd is.
- Spelmateriaal wordt alleen besteld via erkende leveranciers.
- Kleine materialen worden alleen gepakt voor kinderen als ze daar gericht mee gaan spelen, onder begeleiding bij dreumesen en peuters.
- Als speelgoed gevaar oplevert voor kinderen wordt het direct verwijderd.
- Speelgoed wordt regelmatig gecontroleerd op slijtage of gebreken.
- Kleine onderdelen en kapot speelgoed worden direct weggegooid.
- Na gebruik wordt speelgoed opgeruimd in de opbergmogelijkheden.
- Speelgoed wordt maandelijks schoongemaakt volgens het schoonmaakrooster.
- De groepen worden zo ingedeeld zodat er genoeg loop en speelruimte is

Knutselmateriaal

- Er wordt gebruik gemaakt van lijm op waterbasis, het is niet schadelijk als kinderen het in hun mond stoppen en is glutenvrij.
- Verf is op waterbasis. Kinderen onder de drie jaar mogen alleen onder begeleiding gebruik maken van de verf.
- Scharen en prikpenen worden na gebruik opgeruimd, hoog in een dichte kast.
- Kinderen mogen alleen scharen en prikpenen gebruiken onder begeleiding van een volwassene.
- Het knutselmateriaal ligt opgeslagen in de berging of in de kast op de groep.
- Medewerkers die knutselmateriaal gebruiken dienen dit na gebruik weer op de juiste plek op te bergen.

Ziekte en Medicijn gebruik

- Hoe om te gaan met zieke kinderen staat beschreven in het ziektebeleid.
- De KIDDI-app staat op de iPad. Deze app bevat informatie over infectieziektes en hygiëne richtlijnen voor kind centra. Medewerkers kunnen de app raadplegen wanneer ouders informatie vragen of hun kind wel of niet naar de opvang mag komen en welke maatregelen er getroffen moeten worden. Bekijk wel eerst altijd naar ons eigen ziektebeleid en overleg bij twijfel met leidinggevende.
- Voor het toedienen van medicijnen wordt er door de ouders een formulier ingevuld.
- Medicijnen worden in de koelkast, hoog in een dichte kast of afgesloten kluisje bewaard zodat kinderen er niet bij kunnen komen.

Gebruik thermometer

- Er is een thermometer aanwezig
- De thermometer wordt gebruikt bij twijfels over verhoging bij kinderen.
- De thermometer wordt in een plastic hoesje bewaard.
- Na gebruik wordt de thermometer gereinigd met alcohol op een watje/tissue.
- Er is een oor thermometer aanwezig
- Pedagogisch medewerkers wassen voor en na de handeling hun handen met water en zeep.

Sportlokaal

- De kinderen dragen zoveel mogelijk sportschoenen in het sportlokaal.
- Houd het kind in de gaten of het eventueel slecht ziet of motorische problemen heeft.
- Zorg ervoor dat er in verhouding niet te veel kinderen tegelijk in de ruimte zijn, zodat er genoeg ruimte is om te spelen.
- Kinderen worden begeleid bij klimmen en klauteren op het klimrek.
- Onder het klimmateriaal liggen gymmatten.
- Met kinderen wordt een afspraak gemaakt tot hoe hoog ze mogen klimmen in het klimrek.
- Kleding met koordjes of capuchon worden uitgedaan bij sporten.
- Sieraden, zoals lange kettingen en haarbanden, worden afgedaan met sporten.
- Ruim de materialen veilig op, zorg dat bij de klimtoestellen/materialen tegen de muur, naast de buitendeur, het plankje goed is bevestigd zodat de materialen niet kunnen omvallen.

Buitenruimte

Omheining:

- De omheining bestaat uit een metalen hekwerk
- De hoogte van de omheining is minimaal 1.20 m.
- De maximale afstand tussen bodem en onderkant van de omheining is 5 cm.
- De omheining is ervoor om ballen en andere speelvoorwerpen tegen te houden. Tevens voorkomt het dat kinderen de weg op rennen of op onveilige plaatsen gaan spelen.
- Huisdieren blijven zo buiten de omheining.

Speeltoestellen:

- De ondergrond onder de toestellen is schok dempend.
- Speeltoestellen voor kinderen tot 4 jaar mogen niet hoger zijn dan 1.50 m.
- Speeltoestellen worden jaarlijks gecontroleerd door een daarin gespecialiseerd bedrijf.
- De toestellen moeten stabiel en onbeweeglijk verankerd zijn.
- Tussen de speeltoestellen moet voldoende loopruimte zijn, dat houdt in; 2 meter voor niet bewegende toestellen en 4 meter voor bewegende toestellen.
- Een medewerker checkt maandelijks de speeltoestellen.
- Van alle speeltoestellen worden in een logboek de wettelijke verplichte gegevens bijgehouden (welke inspecties, welke reparaties en welk onderhoud zijn verricht en welke ongevallen zijn er voorgevallen).
- Speeltoestellen mogen geen scherpe, ruwe of uitstekende delen hebben waaraan kinderen zich kunnen verwonden of met kleding aan kunnen blijven haken.
- Bij gebreken aan toestellen wordt dit gemeld op kantoor en van daar uit wordt beoordeeld hoe er met gebrek wordt omgegaan.
- De toestellen mogen geen belemmeringsgevaar opleveren voor de kinderen.
- Kinderen moeten de toestellen even gemakkelijk kunnen verlaten als dat ze erin of erop kunnen komen.
- Kinderen mogen geen los speelgoed meenemen op een speeltoestel.
- Speeltoestellen worden als ze nat zijn droog gemaakt voordat kinderen erop gaan.

Buitenruimte:

- Fietsen van personeel mogen gestald worden de hoofdingang van de school
- Ouders kunnen hun fietsen bij brengen en ophalen stallen voor het hek.
- De speelplaatsen buiten zijn afgezet met een hekwerk, het hek kan met een sleutel op slot worden gedraaid.
- De buitenruimte wordt dagelijks gecontroleerd op glasscherven, scherpe onderdelen en andere gevaarlijke, giftige voorwerpen, denk aan onkruid van het plantsoen naast het hekwerk of paddenstoelen.

Buitenspeelplaats

- De buitenspeelplaats is vrij van ijs/ sneeuw bij winterweer op de looproutes. Natte bladeren worden in de herfst verwijderd van het plein.
- De buitenspeelplaats heeft een goede afwatering en er blijven geen plassen staan op het plein.
- Kinderen mogen niet over het hek heen worden getild door ouders of verzorgers.
- Kinderen lopen aan het looppunt onder begeleiding van een pedagogisch medewerker naar de buitenruimte.
- Er moet altijd 1 pedagogisch medewerker buiten zijn voor 5 dreumesen of 8 peuters. Een stagiaire mag nooit alleen buiten zijn. Wel mag zij ondersteuning bieden aan een groep van 8 dreumesen of 16 peuters met 1 pedagogisch medewerker.
- Jonge en oudere kinderen mogen bij elkaar spelen op de buitenspeelplaats. Alleen wordt er wel gekeken of de jonge kinderen dit aankunnen. Eventueel wordt erbij de jonge kinderen een oranje hesje aangedaan zodat ze zichtbaar zijn tussen de oudere kinderen.
- De hekken van het plein worden dicht gedaan en eventueel op slot gedaan. Het hek tegenover de hoofdingang mag niet op slot worden gezet, zodat bezoekers wel plein op kunnen komen. Na het buitenspelen worden de sloten weer van het slot gehaald.
- Speelgoed wordt na gebruik op de juiste plaats opgeruimd in de schuur.
- De schuur wordt altijd met sleutel afgesloten.
- Kinderen mogen niet in de schuur komen.
- Buitenspeelgoed blijft buiten en binnenspeelgoed blijft binnen.
- Buitenspeelgoed wordt steeds gecontroleerd. Kapot buitenspeelgoed wordt gerepareerd of weggegooid.
- Kinderen met visuele- en/of motorische problemen worden buiten extra in de gaten gehouden.
- Er wordt niet gebotst met fietsen en auto's tegen elkaar of tegen de muren en hekken.
- Het zand van de zandbak wordt gecontroleerd voordat kinderen in de zandbak gaan spelen.
- Uitwerpselen van dieren worden met een grote schep weggehaald.
- Kinderen wordt geleerd dat zand in de zandbak moet blijven. Ze mogen er niet mee over het plein lopen. Zandbakspeelgoed moet bij of in de zandbak blijven.
- Er wordt geleerd om op een apart gedeelte te spelen bij druk spel, bv bal- en renspelletjes en skaten.
- Bij zonnig weer wordt er bij de glijbaan een parasol neergezet die schaduw geeft op het glijgedeelte, zodat deze niet te warm wordt.
- Kinderen moeten hun schoenen, slippers of sandalen buiten aanhouden.

- De beplanting op het plein is kindvriendelijk.

Zonbescherming

- Van ouders wordt verwacht om op voorspelde zonnige dagen hun eigen kind thuis in te smeren met zonnebrand.
- Ouders geven de medewerker toestemming voor het smeren van zonnebrandcrème van het kindcentrum. Anders dienen zij zelf zonnebrandcrème mee te geven in de tas van het kind.
- Op het kindcentrum worden kinderen voordat ze naar buiten gaan op zonnige dagen ingesmeerd met factor 30 of 50 zonnebrandcrème.
- Een half uur na het insmeren mogen de kinderen buiten spelen.
- Smeer gevoelige zones zoals oren, nek, neus en voeten extra in.
- Kinderen worden tussen 12:00 uur en 15:00 uur zoveel mogelijk uit de zon gehouden.
- Ouders worden verzocht zelf zonnehoedjes of eventueel andere zonbescherming mee te geven.
- Kinderen krijgen bij zonnig en warm weer extra drinken aangeboden.
- Er kan extra schaduw gecreëerd worden door gebruik van parasols en schaduwdoeken.

Hitteplan

- Bij heel warm weer of een hittegolf wordt het programma aangepast.
- Kinderen gaan vroeg buitenspelen zodat het nog niet te warm is buiten.
- Ouders wordt gevraagd om zwemkleding mee te geven en dunne kleding aan te doen.
- Ouders wordt gevraagd om een petje/ hoofdbescherming mee te geven.
- Tussen 12:00 uur en 16:00 uur wordt er binnen gespeeld.
- Pas het spel aan zodat grote inspanning voor kinderen wordt vermeden.
- Zorg bij buiten spelen in de zon voor beschermende kleding en hoofdbedekking.
- Smeer kinderen als ze langer dan 2 uur buiten spelen, om de 2 uur in met zonnebrandcrème.
- Stel kinderen jonger dan 1 jaar niet direct bloot aan zonlicht.
- Maak voldoende schaduwplekken op het speelplein en geef bij de kinderen aan waar ze het beste kunnen spelen.
- Let er op dat kinderen voldoende eten en drinken.

Zwembadjes/watertafel

- Bij gebruik van de tuinslang wordt deze eerst 3 minuten doorgespoeld.
- Er wordt een klein laagje water in het zwembad gedaan.
- Een pedagogisch medewerker houdt te allen tijde zicht op het zwembad.
- Eventueel worden er zwembadjes omgedaan.
- Voor hygiëne kan aan ouders gevraagd worden om zwemluiers mee te geven.
- Het water wordt bij vervuiling ververs.
- Het water wordt dagelijks ververs.
- zwembadjes worden na gebruik geleegd en schoongemaakt en schuin weggezet zodat er geen regenwater in kan lopen.
- De watertafel wordt aan eind van de dag geleegd en voor gebruik wordt er weer schoon water in gedaan.

EHBO/ ontruiming

- Voor ontruiming is er een ontruimingsprotocol opgesteld. Alle medewerkers zijn op de hoogte van dit protocol.
- Een verkorte versie van het ontruimingsprotocol hangt op elke groep.
- Op de dagopvanggroep is een verbandkoffer aanwezig. Daarnaast hangt er ook een verband koffer bij de grote keuken en
- De verbandkoffer wordt jaarlijks nagekeken en weer aangevuld met nieuwe materialen.
- In elke ruimte hangen rookmelders.

Schoonmaak

- Alleen in de werkkast/magazijn of in gesloten kasten op de groep staan schoonmaakmiddelen.
- In de werkkast/magazijn staat schoonmaakgereedschap.
- Sterk ruikende schoonmaakmiddelen of andere vloeistoffen worden niet gebruikt.
- Voor het dweilen van de vloer wordt alleen water gebruikt. De conciërge maakt daarna wekelijks (donderdagavond) de vloer schoon met de schrobmachine. Dan zetten de medewerkers aan eind van de dag de losse bakken/ materialen omhoog.
- Er wordt niet te nat gedweild, i.v.m. uitglijden op de vloer.
- Maandelijks wordt de groep schoongemaakt volgens schoonmaakschema.
- De medewerker van de peutergroepen zijn wel verantwoordelijk voor het schoonhouden/ maken van de kasten en speelmaterialen op de groepen.
- De schoonmaak van de ruimtes gebeurt zoveel mogelijk als er weinig tot geen kinderen aanwezig zijn in de ruimte.
- Dagelijks worden alle afvalbakken geleegd.
- Afval wordt direct in de container op het schoolplein gedeponneerd.
- Papieren afval wordt gedeponneerd in de in de papiercontainer op het schoolplein.
- In het magazijn onder de tribune trap staat een wasmachine en een droger.
- De algemene was wordt verzorgd door de medewerker van de dagopvanggroep
- Verdere afspraken staan beschreven in het protocol Hygiëne, bijlage 1.

Hygiëne:

- Er is een protocol handhygiëne, deze hangt bij de wastafel bij de dagopvanggroep.
- Er is een Hygiëne protocol waarin staat te lezen hoe wij omgaan met handen wassen, nagelverzorging, niezen en hoesten en wondverzorging.
- Een washand om handen of gezicht mee te wassen mag bij 2 kinderen worden gebruikt. Per kind een zijde van de washand gebruiken. Daarna dient deze uitgewassen te worden.
- Slabben die nog schoon en droog zijn na gebruik mogen hergebruikt worden. Aan het eind van de dag worden deze uitgewassen.
- Een kind slaapt in een schoon bedje, dagelijks worden de hoeslakens verschoond als het kind de volgende dag niet meer naar het kindcentrum komt.
- Schoonmaakdoekjes, handdoeken en theedoeken worden dagelijks ververst en na gebruik in de wasmand bij de wasmachine gelegd.

Giftige producten

- In de EHBO-kist zit een gif wijzer of gif kaart.
- Voedsel wordt niet naast giftige stoffen opgeborgen.
- Bij de verschoonruimtes worden lotions, alcohol, crèmes en schoonmaakmiddelen hoog of in een afgesloten mandje opgeborgen.
- Kinderen mogen niet in binnen- berguimtes waar gevaarlijke materialen liggen.
- Er worden geen wc blokjes gebruikt.
- Er wordt geprobeerd om bij voorkeur geen schadelijke bestrijdingsmiddelen te gebruiken. Moet dit wel worden toegepast dan wordt dit gedaan op vrijdagmiddag, zodat het een weekend kan inwerken en er geen kinderen verder aanwezig zijn.

Uitstapjes

- Uitstapjes worden gemaakt lopend aan de looplijn, met de wagen, Kiddo bus of met de BSO bus of Stint.
- Pedagogisch medewerkers moeten in bezit zijn van een (Stint)rijbewijs.
- Eén pedagogisch medewerker mag 8 peuters meenemen aan de looplijn of in de Stint. Dit is wanneer de kinderen niet uit de Stint gaan.
- Als er een uitstapje plaats vindt waarbij de kinderen uit de Stint gaan op een locatie dient er een extra persoon (stagiaire, collega, ouder) mee te gaan. Kinderen dragen een oranje hesje.
- Wanneer er een uitstapje wordt gemaakt heeft de pedagogisch medewerker een telefoon mee.
- Kinderen tot 22 maanden mogen niet mee in de Stint.
- Kinderen tot 3 jaar mogen in de 4 persoonskinderwagen.
- Bij wandelen wordt er altijd op de stoep gelopen en kinderen moeten een oranje hesje dragen.
- Als het mogelijk is wordt er altijd overgestoken bij een zebrapad.

Uitvoeringsafspraken m.b.t. veiligheidsrisico's buitenschoolse opvang

- Tassen en jassen worden opgehangen aan de kapstok.
- Kinderen mogen zelf speelgoed uit de kasten pakken.
- Kinderen ruimen eerst het speelgoed (waar ze niet meer mee willen spelen) op voordat ze nieuw speelgoed pakken. Behalve als er nog andere kinderen mee willen spelen.
- Aan het einde van de dag ruimen de pedagogisch medewerkers samen met de kinderen het speelgoed en de gebruikte materialen op.
- Het binnenspeelgoed wordt niet mee naar buiten genomen. Mits het ook bestemd is om er buiten mee te spelen.
- CKCB schaft degelijk en duurzaam speelgoed aan.
- Speelgoed wat kapot is zetten we apart om het te laten repareren of gooien we weg.
- Speelgoed waar splinters aan zitten schuren we of gooien we weg.
- Speelgoed of materialen die de kinderen zelf niet mogen pakken zijn opgeborgen in het bovenste gedeelte van de kasten. Dit wordt door de pedagogisch medewerker aan de kinderen uitgelegd.
- Kinderen mogen zonder toestemming deze niet zelf openen maken.
- In de BSO ruimte bevinden zich houten balken. Kinderen wordt geleerd om daar niet aan te gaan hangen en er niet onderdoor te lopen.
- Kinderen mogen op de vide spelen en wordt geleerd niet op de balustrade te klimmen.
- De tribunetrap is een trap waarop we mogen zitten/ chillen en kinderen wordt geleerd daarop niet te rennen.
- Lopen we naar de 1^e verdieping/ BSO ruimte dan doen we dat via de kleine trap links van de tribunetrap en gebruiken daarvoor niet de grote treden van de tribunetrap.
- De lift zit standaard op slot en kan alleen met een sleutel worden bediend. Alleen de Pm-er mag de lift bedienen bij bijvoorbeeld zware goederen naar eerste verdieping brengen of als kind om medische redenen niet via de trap naar boven kan.
- Gebruik van gereedschap gebeurt in kleine groepjes.
- Leer kinderen hoe om te gaan met gereedschap.
- Kinderen moeten toestemming vragen aan de pedagogisch medewerker om buiten te spelen op schoolplein.
- Er is altijd toezicht met buitenspelen door 1 medewerker.
- Geef aan als er veel kinderen buiten zijn, op welk gedeelte er een balspel gedaan mag worden, fietsen of steppen, om zo voldoende ruimte te hebben voor de overige kinderen.
- Kinderen mogen alleen met toestemming van de speelplaats af.
- Kinderen mogen niet in de omheining klimmen.
- De school heeft een glijbaan, er is altijd een pedagogisch medewerker in de buurt van de glijbaan als kinderen van de glijbaan glijden.
- Toegangsdeuren naar de glijbaan worden opengedraaid en vastgezet.
- Er mag niet op de omheining van de glijbaan worden geklommen.
- De kinderen moeten om de beurt glijden en roepen naar boven als ze uit de glijbaan zijn.

- Alleen kinderen met een zwemdiploma of met reddingsvest/ zwembandjes mogen meedoen aan activiteiten in het water.
- Kinderen zonder zwemdiploma mogen niet zonder zwembandjes bij de waterkant spelen. Er moet altijd toezicht zijn als kinderen bij de waterkant spelen.
- Kinderen mogen alleen na toestemming van een pedagogisch medewerker de schuur in.
- Kinderen worden door een medewerker naar school gebracht en opgehaald van hun eigen school. Dit kan zowel lopend, met de Stint, fiets of de BSO bus gedaan worden. De kinderen zitten op verschillende scholen, het is belangrijk om hier een goed vervoersplan/ophaalplan voor te hebben zie protocol vervoer en uitstapjes bijlage 4.
- In de BSO ruimte bevinden zich geen schoonmaakmiddelen m.u.v. afwasmiddel en schoonmaakspray.
- Er mag niet in kasten en tafels geklommen worden. Als kinderen iets willen hebben dat hoog in de kast ligt moeten ze dit eerst aan de pedagogisch medewerker vragen en niet zelf pakken.
- Een deur is geen speelgoed en wordt alleen gebruikt waar deze voor dient.
- Kinderen mogen niet spelen in de buurt van de oven en kookplaat. Op de BSO hebben we soms losse elektrische pitjes. Deze worden zo geplaatst dat er een kind niet bij kan of onder voldoende begeleiding een kookactiviteit uitvoert.
- Voor een kookactiviteit wassen de kinderen hun handen.
- De kinderen weten de betekenis van de rode en de blauwe kleur op de kraan.
- Afval wordt direct verwijderd van de vloer.
- Als de oven aan staat, mogen kinderen onder de 8 jaar niet in/bij de keuken komen of zij komen in de keuken onder begeleiding van een pedagogisch medewerker.
- Kinderen boven de 8 jaar worden erop geattendeerd dat de oven aan staat en dat ze hiervoor moeten uitkijken.
- Kinderen pakken niets zelf uit de keukenkasten, alleen onder begeleiding.
- Kinderen dragen zoveel mogelijk sportschoenen als ze in het speellokaal gaan spelen.
- Kinderen mogen in het speellokaal spelen. Pedagogisch medewerkers moeten overleggen wie wanneer gebruik maakt van het speellokaal. Als er een jongere doelgroep aanwezig is dan het speellokaal opdelen voor twee leeftijdsgroepen of duidelijke afspraken maken over het spel zodat iedereen er veilig kan spelen.

Veiligheid en gezondheid in de sanitaire ruimte

- De BSO kinderen hebben hun eigen toilet.
- De toiletten worden dagelijks gereinigd volgens het schoonmaakrooster of door conciërge.
- De kinderen worden na een toiletbeurt herinnerd aan doorspoelen en handen wassen.
- Handen wassen na een knutsel- of andere handenarbeid-activiteit of buiten spelen gebeurt in de sanitaire ruimte.

Veiligheid bij het buiten spelen

- Zijn de kinderen aan het buitenspelen en de bal komt buiten het hek, dan mogen de kinderen overleggen met de pedagogisch medewerker wie de bal haalt.
- Met oudere kinderen kunnen afspraken gemaakt worden over het spelen zonder toezicht buiten het plein.

- De gemaakte afspraken over de veiligheid worden regelmatig in de groep met alle kinderen besproken. Minstens na iedere schoolvakantie.
- Wij proberen zoveel mogelijk naar buiten te gaan, het streven is elke dag voor de kinderen die dit leuk vinden.
- Ouders/verzorgers geven aan op het zelfstandigheidscontract of kinderen met of zonder begeleiding buiten, binnen de omheinde speeltuin mogen spelen of buiten het terrein mogen spelen.
- Groepjes oudere kinderen spelen gezamenlijk buiten, soms ook zonder direct toezicht, ouders en kind geven middels een zelfstandigheidscontract hier toestemming voor. Rekening houden met elkaar en samen spelen is een veel besproken item.

Kinderregels:

- Binnen lopen wij rustig.
- Wij gaan voorzichtig met alle spullen om.
- Wanneer je ergens mee gespeeld hebt, ruim je dit daarna zelf op, zowel binnen als buiten.
- Wij zijn lief voor elkaar, gaan met respect met elkaar om en doen elkaar geen pijn.
- Als er iets is gebeurd wat je niet leuk vindt, praat je het uit met degene die dit gedaan heeft. Kom je er samen niet uit vraag dan bij ons om hulp.
- Je gebruikt alleen spullen van een ander als je daar toestemming voor hebt.
- De kinderen komen niet aan de spullen op of in het bureau en de afgesloten kast.
- Vanaf 17.00 uur mag de Wii/PlayStation of Digi bord aan of iPad worden gebruikt voor spelletje of filmpje.
- Je mag niet zonder toestemming van de speelplaats af.
- Zand blijft in de zandbak.

Bijlage 3: ontruimingsplan



Christelijk Kindcentrum Bunschoten

Ontruimingsplan

**Christelijk Kindcentrum Bunschoten
Locatie Bavinck
Baby-Peuter-Kindhof
Flevolaan 9**

Algemene gegevens

Naam: Christelijk kindcentrum Bunschoten (CKCB)/ Bavinckschool

Adres: Flevolaan 9

Postcode: 3752 DA Bunschoten Spakenburg

Telefoonnummer: 033 2986520

Naam directeur CKCB: Mevr. Eveline de Jong

Mobiel: 06 83219318

Naam directeur Bavinckschool: Tineke Kool

Mobiel: 06 13946551

Volgende personen kunnen worden gewaarschuwd buiten openingstijden:

Persoon 1:

Naam: Eveline de Jong

Functie: directeur

Telefoonnummer: 06 -83219318

Persoon 2:

Naam: Albertine Nagel

Functie: manager

Telefoonnummer: 06-41812221

Locatie

Aantal kinderen per dagdeel:

Maximaal 1 dagopvanggroep van maximaal 16 kinderen.

Aantal personeelsleden per groep: maximaal 3 pedagogisch medewerkers met eventueel een stagiaire.

Maximaal 1 BSO groep van maximaal 22 kinderen

Aantal personeelsleden per groep: 2 pedagogisch medewerkers op 22 kinderen en 1 pedagogisch medewerker op 11 kinderen met eventueel stagiaire.

School met 7 groepen waar tussen de 15-30 kinderen per groep zitten.

Er is een aanwezigheidsbord. Medewerkers dienen dit te gebruiken zodat er in een oogwenk kan worden gezien wie er in het gebouw aanwezig is.

Openingstijden:

Maandag t/m vrijdag van 7:30 uur tot 18:15 uur.

Tijdens reguliere schoolvakanties is de locatie voor nu nog gesloten.

De ontruiming dient plaats te vinden onder leiding van de directeur(receptie) van de school de Bhv'ers van de school en alle pedagogisch medewerkers. Is de ontruiming naar schooltijd dan is een PM'er van de dagopvanggroep de hoofd Bhv'er.

Iedere pedagogisch medewerker dient exact te weten welke taak/rol zij heeft uit te voeren bij de ontruiming. Indien een pedagogisch medewerker afwezig is door bijvoorbeeld ziekte, dient de vervanger de betreffende rol over te nemen.

Specifieke voorzorgsmaatregelen

Externe alarmering

Bij het uitbreken van brand moet, ongeacht de grootte van de brand en ongeacht het resultaat van de eigen bluspoging, altijd onmiddellijk de brandweer worden gewaarschuwd. Hiervoor kunnen de in het gebouw aanwezige telefoontoestellen worden gebruikt.

Alarmnummer: 112.

Interne alarmering

Het gebouw is voorzien van een brandmeldsysteem. Het brandmeldsysteem hangt in de hal van de school. Door het indrukken van een handbrandmelder wordt het ontruimingssignaal voor het gehele gebouw geactiveerd.

Daarnaast hangen er in het gebouw handmelders die kunnen worden ingedrukt bij brand.

Blusmiddelen

De school is voorzien van een schuimblussers en blusdeken in de hal bij de grote keuken en in dagopvanggroep ligt er een blusdeken.

Alle Bhv'ers moeten de bedieningsvoorschriften van deze blusmiddelen kennen.

Jaarlijks worden de blusmiddelen gecontroleerd door een gespecialiseerd bedrijf.

Vluchtwegen

Een vluchtweg is een weg bestemd om de in een ruimte in een gebouw aanwezige personen, in geval van brand, gelegenheid te geven vanuit die ruimte op een veilige wijze een veilige plaats te bereiken (zie bijlage plattegrond).

De vluchtwegen zijn op bijgevoegde plattegrond doormiddel van groene lijnen aangegeven. Deze plattegronden hangen ook in de groepsruimte.

Instructies

Alle personeelsleden zijn verplicht kennis te nemen van de brandveiligheidsinstructies en van het brandbestrijdings- en ontruimingsplan.

Deze instructies zullen jaarlijks worden doorgenomen samen met de kinderen en aan de praktijk worden getoetst door een ontruimingsoefening met een grondige evaluatie.

Tevens zijn de meeste medewerkers in het bezit van een BHV diploma.

Instructies bij brand of ontruiming

Algemene instructies voor medewerkers

Meld brand onmiddellijk:

- Aan uw collega's en directeur (indien aanwezig) met de vermelding waar het brandt en wat er brand. En drukt de handbrandmelder in.
- De hoofd Bhv'er meldt per telefoon via alarmnummer 112 en eventueel nog met de handbrandmelder.

Indien u het ontruimingssignaal hoort:

- Ontruim het gebouw, let op, wel het gehele gebouw! Verlies de kinderen niet uit het zicht!
- Verdeel snel de taken met de naaste collega. Eén pedagogisch medewerker haalt de gele en oranje jasjes uit kast, de ander instrueert de kinderen aan een looplijn. De baby's worden in een evacuatiebedje gezet/gelegd en zo naar buiten gereden.
- Blijf allen samen en blijf kalm, paniek is erger dan brand.
- Ontruim kalm je groep en neem de iPad en telefoon en groene/rode kaart mee en begeef je samen met de kinderen naar de verzamelplaats (kiss & ride strook op het schoolplein.
- Let op achterblijvers.
- Sluit deuren en ramen achter je. dit alleen als het mogelijk is en keer nooit terug!
- Controleer de wc's.
- Blijf laag bij de grond bij het ontvluchten van een met rook gevulde ruimte.
- Tel op de verzamelplaats je kinderen en geef dit door aan de hoofd Bhv'er door een groene kaart (compleet) rode kaart (niet compleet) omhoog te houden.
- Wacht op verdere instructie van de hoofd Bhv'er en/of de brandweer.

Instructies hoofd Bhv'er

- Een medewerker van de dagopvanggroep is de hoofd Bhv'er als er niemand aanwezig is van de school (doet oranje hesje aan) Anders zijn er medewerkers van school de (hoofd) Bhv'ers.
- Overtuig je ervan dat de brand gemeld is aan de brandweer of drukt alsnog de handmelder in en bel 112.
- Win informatie in over de aard en de omvang van de brand.
- Stel indien noodzakelijk ook voor de komst van de brandweer het ontruimingsplan in werking.
- Houdt toezicht erop dat alle groepen ontruimd worden.
- Neem een EHBO kist mee naar verzamelplaats en wijs een EHBO-er aan. Eventuele gewonden worden verzameld en behandeld bij de schuur in afwachting van de hulpdiensten.
- Informeer de brandweer bij aankomst bij het hek op de verzamelplaats.
- Bij aankomst van de brandweer neemt de hoogste leidinggevende van de brandweer (officier van dienst of bevelvoerder) de algehele leiding van de incidentbestrijding over. De medewerkers blijven verantwoordelijk voor de kinderen.
- Laat de brandweer andere hulporganisaties opvangen en houdt u zich ter beschikking van de brandweer in de controlepost.

- Bij vermissing van medewerker(s) of kind(eren) stuurt de Hoofd Bhv'er, 2 medewerkers, gekoppeld aan elkaar naar binnen om te gaan zoeken. Er wordt van tevoren afgesproken wie welke ruimte als koppel onderzoekt.
Elk koppel meldt zich na controle van de ruimte weer bij de hoofd Bhv'er.

Bezittingen:

Alle bezittingen, alsmede jassen en tassen moeten worden achtergelaten.
Niemand mag terug in het gebouw om eventuele bezittingen op te gaan halen.

Gewonden:

Personen die gewond zijn geraakt worden behandeld in afwachting van eventueel vervoer naar het ziekenhuis of arts.

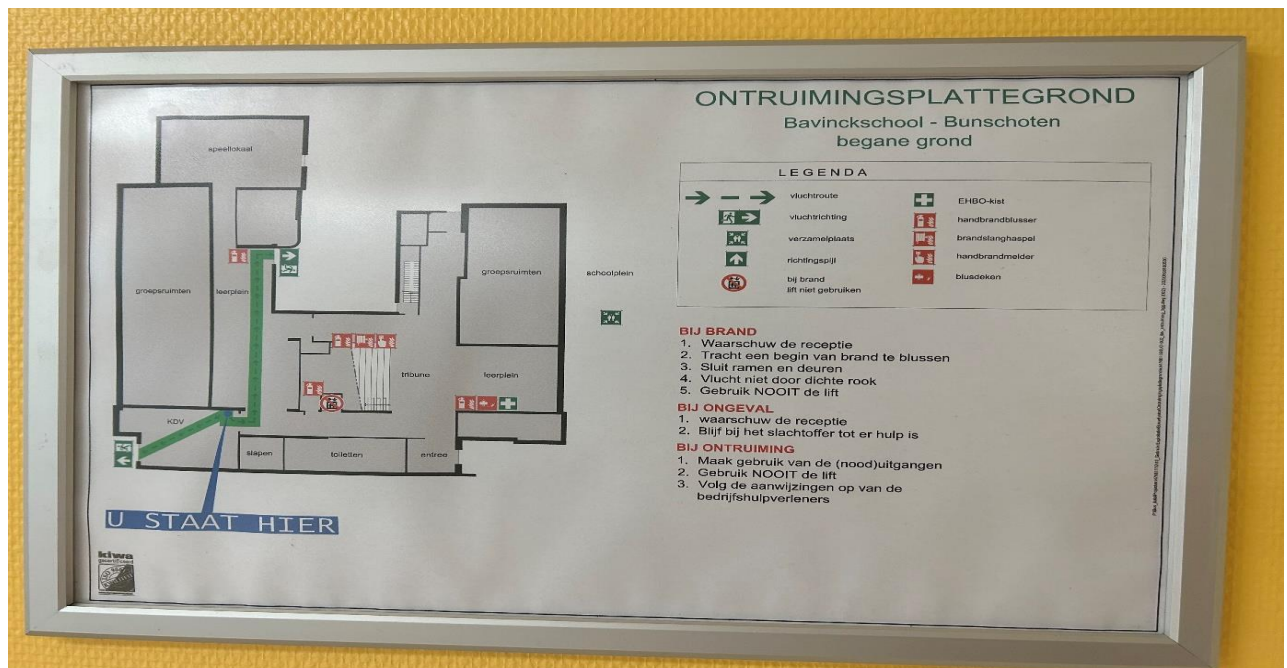
Instructie voor EHBO

Door de hoofd Bhv'er wordt een EHBO'er aangewezen om de gewonden te verzorgen.

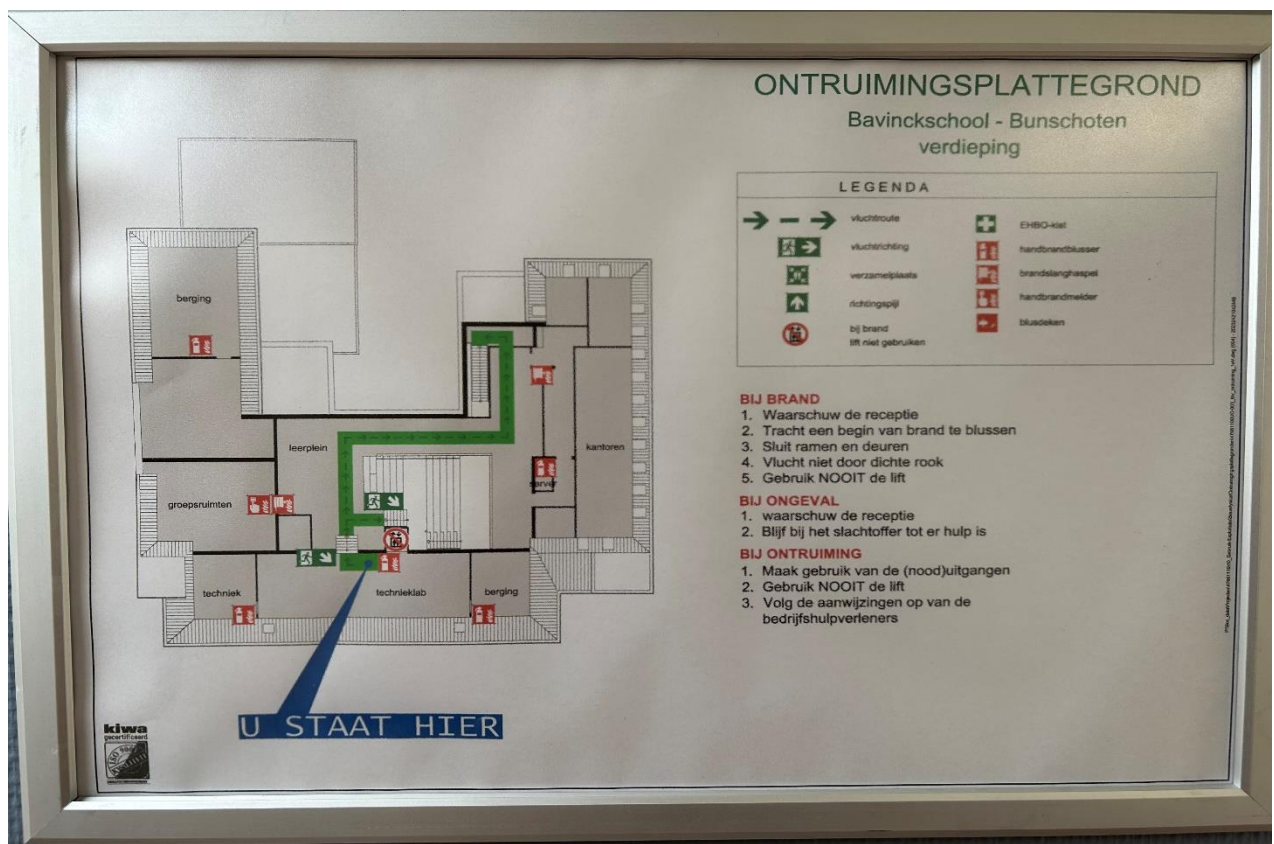
De hoofd Bhv'er bepaalt op welke plaats men de gewonden zal verzorgen.

- a. Zorg voor de gewonden en verleen eerste hulp
- b. Zorg dat, indien nodig, een ambulance wordt gewaarschuwd
- c. Registreer de namen van kinderen die behandeld moeten worden.

Ontruimingsplattegrond dagopvanggroep



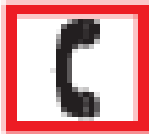
Ontruimingsplattegrond BSO



Logboek ontruimingsoefeningen

Datum en tijd	Benodigde tijd tot gehele ontruiming	Bijzonderheden
19-9-2023		

WAT TE DOEN BIJ BRAND



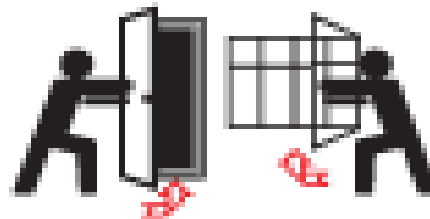
ALARMNUMMER
112



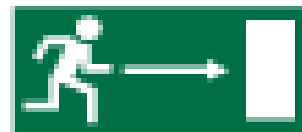
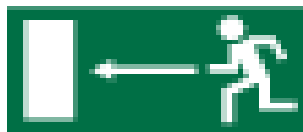
meld eerst



blus dan



**sluit deuren
en ramen**



Bijlage 5: Zelfstandigheidsovereenkomst

Handreiking zelfstandigheidsovereenkomst BSO

Kinderen in de BSO-leeftijd groeien toe naar steeds meer zelfstandigheid en zij dienen, om dit te bevorderen, dan ook steeds meer verantwoordelijkheid te krijgen van hun ouder(s)/verzorger(s). De buitenschoolse opvang (BSO) is in principe verantwoordelijk voor de kinderen die onder haar toezicht zijn gesteld door middel van een plaatsingscontract, die ouder(s)/verzorger(s) hebben afgesloten met de houder.

Tegelijk blijven ouder(s)/verzorger(s) verantwoordelijk voor het maken van keuzes tijdens de opvoeding op het gebied van zelfstandigheidsbevordering van hun kind. Dit leidt tot een gezamenlijke verantwoordelijkheid van ouder(s)/verzorger(s) en BSO voor het welzijn en de ontwikkeling van de kinderen.

Vanwege de ontwikkelingsfases, waarin schoolkinderen zich bevinden, komen op de BSO situaties voor waarbij kinderen niet onder directe toezicht zijn van de pedagogisch medewerker. Te denken valt bijvoorbeeld aan het zelfstandig naar school gaan of van school naar de BSO komen, van de BSO naar huis of (sport) vereniging/club gaan en bij het buitenspelen op/ of buiten het terrein van de BSO.

Voor dit soort situaties wordt een zelfstandigheidsovereenkomst ingevuld, waarop ouder(s)/verzorger(s) aangeven in welke situaties het kind zich buiten het toezicht van de pedagogisch medewerker mag begeven.

Doel van formulier samengevat:

- Het uitbreiden van speelmogelijkheden voor (oudere) BSO kinderen;
- Het stimuleren van de ontwikkeling tot zelfstandigheid;
- Het vastleggen van afspraken tussen ouder(s)/verzorger(s), kind en BSO.

Overdracht van zorgplicht en verantwoordelijkheid

Om de speelruimte van kinderen uit te kunnen breiden en de zelfstandigheid te bevorderen kunnen kinderen onder BSO- tijd toestemming krijgen om zelfstandige activiteiten te ondernemen buiten het toezicht van de pedagogisch medewerker.

Het spreekt voor zich dat hierover afspraken gemaakt moeten worden met ouder(s)/verzorger(s) en het kind.

Deze afspraken worden vastgelegd in een zelfstandigheidsovereenkomst.

De zelfstandigheidsovereenkomst is een aanvulling op het plaatsingscontract en daardoor een juridisch contract.

Zelfstandig vervoer

Via het invullen en ondertekenen van een zelfstandigheidsovereenkomst geven ouder(s)/verzorger(s) aan wat hun kind wel of niet (al) zelfstandig mag doen en welke nadere regels er in dat kader voor het kind gelden.

Wanneer gaat de zorgplicht over van ouder(s)/verzorger(s) naar BSO of naar school en andersom. Deze nadere afspraken worden vastgelegd in de zelfstandigheidsovereenkomst.

Als ouder(s)/verzorger(s) op het moment dat dit concreet aan de orde is, expliciet en via de overeenkomst schriftelijk toestemming geven voor zelfstandig vervoer van hun kind naar de

school, BSO en naar nadere activiteiten, is de BSO daarvoor niet meer verantwoordelijk. Als een pedagogisch medewerker een kind alleen naar huis laat gaan zonder dat ouder(s)/verzorger(s) hier expliciet toestemming voor hebben gegeven is dit een toerekenbare niet nakoming van het plaatsingscontract, wat kan leiden tot aansprakelijkheid van de organisatie op het moment dat het kind op weg naar huis iets overkomt. Ouder(s)/ verzorger(s) mogen op de grond van het plaatsingscontract verwachten dat het kind onder toezicht van de BSO medewerker is.

Zelfstandig buiten spelen

Met de overeenkomst wordt onder andere ook vastgelegd wat het betrokken kind wel en niet zonder begeleiding van de pedagogisch medewerker van de BSO mag ondernemen. In principe is het zo dat de activiteiten die zonder begeleiding mogen gebeuren onder de verantwoordelijkheid van de ouder(s)/verzorger(s) vallen. Tegelijk kan het zijn dat de BSO ook voor een deel verantwoordelijk blijft.

Voorbeeld:

De kinderen die hiervoor toestemming hebben van hun ouder(s)/ verzorger(s) spelen zonder toezicht op een veldje bij de BSO. Eén van de kinderen komt terug naar de BSO met het bericht dat er ruzie is uitgebroken en het lukt de kinderen niet om dit zelfstandig op te lossen. In dit geval is de pedagogisch medewerker van de BSO verantwoordelijk voor het samen met de kinderen oplossen van het conflict.

Ook hierbij geldt dus dat steeds per situatie zal moeten worden bekeken wie verantwoordelijk is voor wat en wie aansprakelijk is voor eventuele schade.

Aansprakelijk

Met het invullen van de zelfstandigheidsovereenkomst wordt op verschillende punten verantwoordelijkheid overgedragen van de BSO naar de ouder(s)/ verzorger(s). Aansprakelijkheid is afhankelijk van veel factoren. Het is belangrijk te bedenken dat de vraag wie aansprakelijk is, afhankelijk is van de concrete situatie en de in specifieke situaties geldende geschreven en ongeschreven rechtsregels. Deze verschillen van geval tot geval. Alle relevante factoren spelen daarbij een rol. Het is niet mogelijk hier algemeen geldende richtlijnen voor te geven.

In wet- en regelgeving wordt niet aangegeven of kinderen onder BSO-tijd wel of niet altijd onder toezicht van de pedagogisch medewerker moeten zijn.

Wel wordt gesteld, dat het elders laten spelen van kinderen de houder niet toestaat om deze kinderen in mindering te brengen op het aantal kinderen op de BSO. Dus wanneer er 30 kinderen op de BSO zijn, waarvan er 10 met een zelfstandigheidsovereenkomst elders gaan spelen, blijft de inzet van 3 pedagogisch medewerker vereist.

De zelfstandigheidsovereenkomst

De zelfstandigheidsovereenkomst is bedoeld als aanvulling op het plaatsingscontract en de inhoud dient te worden gelezen en begrepen in samenhang met het plaatsingscontract. Verder dient de overeenkomst, door beide partijen te worden ondertekend.

Het is aan te raden om de overeenkomst in bijzijn van zowel ouder(s)/verzorger(s) als kind in te vullen en uit te leggen en gezamenlijk de overeenkomst te ondertekenen.

In een begeleidend gesprek kan nog eens door de pedagogisch medewerker van de BSO uitgelegd en benadrukt worden wat het belang is van de zelfstandigheidsovereenkomst.

Aan zelfstandigheid zit een verantwoordelijkheid en het is belangrijk dat kinderen weten welke afspraken er tussen de BSO en ouder(s)/verzorger(s) worden gemaakt en aan welke afspraken zij zich moeten houden.

Per nieuw schooljaar wordt het formulier eventueel ververst en opnieuw ondertekend door alle betrokken partijen. De overeenkomst blijft geldig tot dat er andere aanpassingen komen. Hiervoor wordt dan weer een nieuwe zelfstandigheidsovereenkomst voor ingevuld.

De ondertekende zelfstandigheidsovereenkomsten worden in een map in de kast van de BSO bewaard.

Zelfstandigheidsovereenkomst buitenschoolse opvang het Kindhof locatie Bavinck

Naam kind:

Geboortedatum:

Naam ouder(s)/ verzorger(s):

Geeft toestemming dat het kind zelfstandig mag reizen

Zelfstandig lopen/ fietsen van buitenschoolse opvang naar school**

 ja nee

Zelfstandig lopen/ fietsen van school naar buitenschoolse opvang**

 ja nee

Zelfstandig lopen/ fietsen naar huis**

 ja nee vanaf _____uur

Het kind mag, na telefonisch overleg, zelfstandig lopen/ fietsend naar huis**

 ja nee

Zelfstandig lopen/ fietsen naar de (sport) vereniging/club**

 ja nee

Welke dag(en):

Welke tijd(en):

Geeft toestemming voor het zelfstandig buiten spelen op het terrein van het School/ Kindcentrum

Het kind mag alleen zelfstandig spelen op het plein

 ja nee

Het kind mag in het bijzijn van andere BSO kinderen spelen op het plein

 ja nee**Geeft toestemming voor het zelfstandig buiten spelen buiten het terrein van het Kindcentrum**

Het kind mag zelfstandig buitenspelen op het strand of naastgelegen sportvelden

 ja nee

Het kind mag in bijzijn van andere BSO kinderen spelen op het strand of naastgelegen sportvelden

 ja nee

Het kind mag zelfstandig buiten spelen in de buurt

 ja nee

Het kind mag in het bijzijn van andere BSO kinderen spelen in de buurt

 ja nee

Het kind mag mee met een vriend of vriendin spelen in de buurt

 ja nee

** Van het kind wordt verwacht dat het zich bij het naar huis gaan duidelijk afmeldt bij de BSO leiding, zodat zij op de hoogte zijn van de afwezigheid van het kind. Ouder(s)/ verzorger(s) nemen zelf de verantwoordelijkheid voor de risico's die het kind loopt tijdens de afgesproken periode van afwezigheid bij de buitenschoolse opvang Kindhof. De Kindhof kan voor de periode van afwezigheid niet aansprakelijk gesteld worden letsel bij het kind, het kwijtraken van eigendommen o.i.d.

Datum:

Ouder(s)/verzorger(s)

namens de BSO Kindhof

Handtekening ouder(s)/ verzorger(s)

handtekening medewerker Kindhof

Handtekening kind:

Overige afspraken:

