

# Pedagogisch werkplan

gezondheid en veiligheid

april 2026



Locatie

**BAVINCK**

## Inhoud

Even voorstellen

Locatie Bavinck

Hoe werken wij

protocollen



## Even voorstellen

Voor u ligt het specifieke pedagogisch werkplan van locatie Bavinck. Deze locatie is onderdeel van Christelijk Kindcentrum Bunschoten. Het pedagogisch werkplan is een belangrijk document waarin onze missie en visie op de ontwikkeling en welzijn van kinderen naar voren komt. Alle belangrijke informatie staat hierin. Christelijk Kindcentrum Bunschoten heeft meerdere locaties. Op elke locaties werken de pedagogische professionals volgens de missie en visie van Christelijk Kindcentrum Bunschoten. Naast het grote algemene pedagogisch beleidsplan, heeft Christelijk Kindcentrum Bunschoten voor iedere specifieke locatie ook een individueel werkplan ontwikkeld. Iedere locatie heeft namelijk ook zijn eigen kenmerken en heeft daardoor soms net andere beleidsafspraken. Dit document bevat de specifieke beleidsafspraken gericht op locatie Bavinck. Voor alle beleidsafspraken verwijzen wij u naar het algemene pedagogisch beleidsplan.

Mocht u na het lezen van dit pedagogisch werkplan nog vragen hebben, kunt u altijd contact opnemen met kantoor of een pedagogische professional aanspreken.

# Wat bieden wij op locatie Bavinck

## Opvangmogelijkheden

Christelijk Kindcentrum Bunschoten biedt verschillende soorten opvang aan voor kinderen in de leeftijd van 0-12 jaar. Op locatie Bavinck bieden wij de volgende soorten opvang aan:

- Peuterspeelzaal  
20 maanden tot met 4 jaar
- BSO opvang 4-12 jaar



## Openingstijden

Locatie	Peuterspeelzaal (PSZ) 2-4 jaar	BSO 4-12 jaar
Bavinck	Ochtend 08:00-12:00  Verlengde Peuterspeelzaal 08:00-14:00	BSO 11:45/13:45 - 18:15*

\*In de schoolvakanties is de BSO geopend van 08:00-18:15 uur.

## VE begeleiding





Op deze locatie is VE mogelijk op PSZ groep de Egeltjes. Zie voor algemene informatie over VE-begeleiding ons pedagogisch beleidsplan.

Voor meer inhoudelijke informatie kunt u altijd contact opnemen met kantoor of een pedagogisch professional van de groep aanspreken.

## Contract mogelijkheden

51 weken contract (geldt alleen voor BSO)	40 weken contract (geldt standaard voor PSZ)
Inclusief alle basisschool vakanties * (midden Nederland).	Exclusief alle basisschool vakanties.
Flex-dagen en studiedagen op aanvraag mogelijk, mits de beroepskracht-kindratio dit toelaat. Uurtarief blijft gelijk.	Flex-dagen en studiedagen op aanvraag mogelijk, mits de beroepskracht-kindratio dit toelaat. Uurtarief ligt hoger.
Ruilen van dagen niet mogelijk en ziekte/vakantie dagen worden niet ingehaald.	Ruilen van dagen niet mogelijk en ziekte/vakantie dagen worden niet ingehaald.
Iedere maand een factuur met hetzelfde bedrag.	Iedere maand een factuur met hetzelfde bedrag.
Opzegtermijn van 1 maand.	Opzegtermijn van 1 maand.

## Inbegrepen tijdens de opvangmomenten

-  Gezonde en gevarieerde voeding
-  Luiers en/of verzorgingsproducten.
-  Vaste gezichten op alle groepen.
-  Herkenbare terugkerende dagstructuur/ritme voor de kinderen.

# Groepsindeling locatie Bavinck

## Overzicht stamgroepen

De kinderen worden opgevangen in een zo genoemde stamgroep. Dit is een vaste groep kinderen in een eigen groepsruimte die qua sfeer en inrichting bij hun leeftijd past.

Je kunt er voor kiezen dat je kind standaard op verschillende stamgroepen zit. Dit wordt altijd contractueel vastgelegd.

Voor BSO Eekhoorn geldt dat deze groep in vakantieperiodes wordt opgevangen op locatie Vogelpad, waar zij samenvoegen met BSO-groep Tijgers. Deze werkwijze is ingevoerd vanwege het lagere aantal kinderen dat tijdens vakanties gebruikmaakt van de BSO en om te waarborgen dat medewerkers nooit alleen op een locatie aanwezig zijn, onder andere met het oog op het adequaat kunnen handelen bij eventuele calamiteiten.

Op locatie Bavinck zijn de volgende stamgroepen:

Groep	Leeftijd	Maximale groepsgrote	Max aantal pedagogisch professionals	Samenvoeging
PZS Egeltjes	20 mnd tot 4 jaar	16 kinderen	2	
BSO Eekhoorn	4-12 jaar	22 kinderen	2	In vakanties voegt de BSO samen met de Tijgers op locatie Vogelpad.



## BKR/Drie-uurs regeling locatie Bavinck

Op bepaalde uren mogen wij afwijken van het beroepskracht-kind ratio (BKR), dit is de drie-uursregeling. Aan het begin en einde van de dag zijn er minder kinderen aanwezig. Om voor een bepaalde flexibiliteit te zorgen, is de drie-uursregeling van kracht. De Wet Innovatie en Kwaliteit Kinderopvang schrijft voor dat kinderopvangorganisaties die 10 aaneengesloten uren opvang biedt, 3 uur per dag mag afwijken van de beroepskracht-kind-ratio. Dit kan voorkomen bij de BSO in vakanties, bijvoorbeeld in de ochtend/middag en tijdens pauze tijden.

Wij werken over het algemeen met standaard personeelsdiensten. Op die manier kunnen wij de beroepskracht-kind-ratio zo goed mogelijk waarborgen. Personeelsdiensten worden ingeroosterd tussen de volgende tijden: 06:30-18:15 uur. Wij hanteren daarnaast standaard pauzetijden. Tussen 12:30-13:30 uur wordt er pauze gehouden. In onderstaande tabel staan de standaard personeelsdiensten weergegeven voor locatie Bavinck en daarbij de momenten dat wij afwijken van de BKR. Bij de PSZ is er geen sprake van pauzes.

### Personeelsdiensten en BKR

PSZ	BSO Eekhoorn 4-12 jaar BSO-opvang personeelsdiensten	BSO Eekhoorn 4-12 jaar BSO-opvang Afwijken BKR
08:00-12:00 uur	11:45-18:15 uur	Vakanties: 08:00-08:30 uur
08:00-14:00 uur	13:45-18:15 uur	Vakanties pauzes: 12:30- 14:30 uur
	13:45-17:30 uur	Vakanties: 17:30-18:00 uur
	8:00-18:15 uur in vakanties	

## Globale dagindeling BSO stamgroep Eekhoorn

### Middagdeel

- De Kinderen van de Bavinckschool uit groep 1 t/m 4 worden opgehaald bij de groepen, groep 5 t/m 8 komen na schooltijd zelf naar de BSO ruimte en gaan vrij spelen. Kinderen van de Wegwijzer en Groenschool worden opgehaald, lopend of met de BSO bus
- Als alle kinderen er zijn, gaan ze een cracker eten en wat drinken. Kinderen krijgen de gelegenheid om iets te vertellen en we bespreken de activiteiten die er zijn en wat ze willen doen.
- Rierna worden er verschillende activiteiten aangeboden, o.a. sport, spel, knutselen of een groepsactiviteit.
- Rond 16:30 uur is er een tafelmoment voor wat drinken en vers fruit.
- Na 17:00 uur kunnen kinderen opgehaald worden.

### Hele dag opvang (vakanties)

- De kinderen mogen vrij spelen nadat ze zijn gebracht.
- Er is een klein overleg over wat de kinderen die dag willen doen. Er worden verschillende activiteiten aangeboden of er is al een leuk uitje georganiseerd, of de kinderen hebben zelf een plan.
- Fruit en drink moment in de ochtend.
- Tussen de middag lunchen we met de kinderen, wij verzorgen de lunch.
- Er is een klein overleg over wat de kinderen die middag willen doen. Of er is een leuk uitje georganiseerd.
- Groente en drink moment voor in de middag en een klein versnaperingsmoment later in de middag
- Vanaf 17.00 uur zijn we op locatie zodat de eerste ouders hun kinderen weer kunnen worden opgehaald.

‘Daarnaast wordt er natuurlijk rekening gehouden met de individuele interesses van alle kinderen.’

# Hoe werken wij op locatie Bavinck

## Pedagogisch handelen en waarborgen gezondheid en veiligheid

Gedurende de dag zet de pedagogisch professional allerlei vaardigheden in om de ontwikkeling van de kinderen te begeleiden en te stimuleren. Dit uit zich in pedagogisch handelen tijdens verschillende momenten. Daarnaast hanteren wij gedurende de dag ook allerlei voorzorgsmaatregelen omtrent de gezondheid en veiligheid van de kinderen. Hieronder lichten wij een aantal specifieke beleidsafspraken toe die gericht zijn locatie Bavinck.

### Pedagogisch handelen algemeen groepen

#### Afspraken brengen en ophalen kinderen

Je belt aan of de deur is al open, dan mag je naar binnen. Bij binnenkomst mag je de jas van de kind(eren) uittrekken en de tas bij de kapstok van de groep ophangen. De pedagogisch professional ontvangt je op de gang en jullie hebben een korte overdracht. Daarna neemt ze het kind van je over.

Ook bij het ophalen\* van kinderen gelden dezelfde afspraken als bij het brengen van kinderen.

\*Als jouw kind door iemand anders wordt gehaald dan bij ons bekend is, dien je dit vooraf mondeling of via de chat in de ouder-app aan ons door te geven. Een kind wordt nooit aan een voor ons onbekend iemand meegegeven. Als er zonder aankondiging iemand anders het kind komt ophalen, zullen wij je op dat moment telefonisch benaderen om toestemming te vragen.



# Waarborgen veiligheid en gezondheid algemene ruimtes

## locatie Bavinck

### De entree

- De buitendeuren staan open, als de kinderen van de peuterspeelzaal naar de hal of sporthal gaan moet er altijd een pedagogisch professional mee.
- Als de deur gesloten is dienen bezoekers aan te bellen. Een medewerker opent dan de deur.
- Na schooltijd worden alle deuren op slot gedraaid. Ouders dienen aan te bellen als ze hun kind komen ophalen. Als de BSO buiten aan spelen is staat de deur bij de hoofdingang en eventueel bij de glijbaan open.
- Onbekende personen worden niet zomaar toegelaten op de groepen/school. Zij dienen aan te bellen en zich te legitimeren. Of dienen van tevoren een afspraak te maken voor werkzaamheden of bezoek. Na schooltijd gaat de deur op slot.
- Bij de entree ligt een schoon-droogloopmat. Natte plekken op de vloer moeten direct droog gemaakt worden om uitglijden te voorkomen.

### Werkzaamheden/onderhoud aan ruimtes

- Werkzaamheden worden zoveel mogelijk gepland op tijden dat er geen kinderen in de ruimte aanwezig zijn.
- Voor schilderklussen wordt er verf op waterbasis gebruikt.
- Externe bedrijven dienen zich eerst te melden op kantoor, voordat ze toegang krijgen tot de ruimtes waar ook kinderen aanwezig zijn.

### Elektra

- De meterkast bevindt zich in de kast bij de hoofdingang. In de meterkast is een aardlekschakelaar aanwezig. De meterkast is ten alle tijden afgesloten.
- Losse snoeren worden in een kabelgoot opgeborgen als kinderen bij de snoeren kunnen komen.
- Elektrische apparaten zijn zo opgesteld dat ze niet bereikbaar zijn voor kinderen
- Alle stopcontacten binnen het gebouw zijn kind veilige stopcontacten.

### Klimaatbeheersing

- Het hele gebouw is voorzien van een klimaatbeheersingssysteem. Het systeem zorgt voor goede ventilatie en een juiste temperatuur met een eigen alles-in-één-unit. Deze unit ventileert, verwarmt en koelt.
- Het systeem staat standaard ingesteld. Mocht het toch te warm of te koud zijn dan kan via het bedieningspaneel de temperatuur en stand van ventilatoren worden gewijzigd.
- Buiten en binnentemperatuur mogen niet te veel uiteen lopen. Er mag maximaal een verschil van 5 graden in zitten. Anders kan het leiden tot lichamelijke klachten.

## Sportlokaal ruimte

- De kinderen dragen zoveel mogelijk sportschoenen in het sportlokaal.
- Ieder kind wordt in de gaten gehouden door de pedagogisch professional of het eventueel slecht ziet of motorische problemen laat zien in zijn ontwikkeling.
- Er wordt gelet op de hoeveelheid kinderen die in het sportlokaal aanwezig zijn, zodat er genoeg ruimte is om te spelen.
- Kinderen worden begeleid bij klimmen en klauteren op het klimrek.
- Onder het klimmateriaal liggen gymmatten.
- Met kinderen wordt een afspraak gemaakt tot hoe hoog ze mogen klimmen in het klimrek.
- Kleding met koordjes of capuchon worden uitgedaan met sporten.
- Sieraden, zoals lange kettingen en haarbanden, worden afgedaan met sporten.
- Materialen worden na gebruik veilig opgeborgen en op de juiste plek gezet.
- Kinderen mogen niet zonder toezicht in de berging komen in de sporthal.

## Grote keuken in de hal van de school

- Kinderen mogen alleen onder begeleiding in de grote keuken in de hal aanwezig zijn.
- Etenswaaren worden regelmatig gecontroleerd op houdbaarheidstermijn.
- Kinderen wordt geleerd wat de rode en blauwe kleur op de kraan betekent.
- De oven en kookplaat mag alleen door een medewerker bediend worden.
- Er wordt met kleine groepjes kinderen gekookt.
- Kinderen mogen alleen etenswaren snijden onder toezicht van een medewerker.

## Keuken op de groep

- Etenswaaren worden regelmatig gecontroleerd op houdbaarheidstermijn.
- Kinderen wordt geleerd wat de rode en blauwe kleur op de kraan betekent.
- Er wordt gebruik gemaakt van een Cooker, alleen medewerkers mogen deze bedienen.
- Er worden geen hete dranken klaar gemaakt in de buurt van de kinderen.
- Een losse elektronische kookplaat wordt zo geplaatst dat kinderen er niet bij kunnen.
- De oven mag alleen door een medewerker bediend worden.
- In de onderste kastjes/ lades van de keuken liggen materialen die veilig zijn voor de kinderen. Kinderen wordt geleerd niet met de lades en kastjes te spelen.

## Toiletten op de dagopvang

- Er zijn kindertoiletten aanwezig, deze zijn laag waardoor kinderen er zelf goed op en af kunnen komen. Eventueel met behulp van een opstapje.
- Kinderen mogen zelfstandig naar het toilet als de pedagogisch professional hier toestemming voor geeft.
- Kinderen die nog niet zelfstandig naar het toilet kunnen worden begeleid door een pedagogisch professional of een stagiaire.

- Kinderen wordt geleerd het toilet na gebruik door te spoelen.
- Kinderen wordt geleerd hoe ze om moeten gaan met handhygiëne na een bezoek aan het toilet.
- De kranen hebben alleen koud water.
- Er wordt geen gebruik gemaakt van losse potjes.
- Toiletten worden gedurende de dag gecheckt op hygiëne en dagelijks schoongemaakt

## Verschoonruimte

- Kinderen mogen alleen onder begeleiding van pedagogisch professionals of stagiaires in de verschoonruimte komen.
- De verschoontafel voldoet aan de eisen en is in hoogte verstelbaar.
- Begeleid het kind bij het naar boven of beneden klimmen op de verschoontafel. Laat de kinderen op de billen van het trapje afglijden als ze klaar zijn, of begeleid ze door handen vast te houden en ze trapje af te begeleiden.
- Til kinderen zo min mogelijk. Til ze op onder de oksels, in de middel of onder de billen, maar niet aan de handen i.v.m. het uit de kom schieten van elleboog of schouder.
- Kinderen mogen nooit alleen op de verschoontafel liggen. Alles wat nodig is bij een verschoning dient klaar te liggen voordat het kind op de aankleedtafel klimt.
- Lotions, crèmes, luierdoekjes, luierzakjes en handschoenen moeten buiten bereik van de kinderen zijn. Zodat het kind het niet in de mond kan stoppen.
- De pedagogisch professionals mag voor een verschoning wegwerphandschoenen dragen.
- De vuile luier wordt in een luierzakje gedaan en in luieremmer gedeponerd.
- De luieremmer wordt elke dag aan het einde van de dag geleegd.
- Het verschoonkussen wordt na elke verschoning schoongemaakt met een spray en een papieren doekje. De spray wordt buiten het bereik van de kinderen bewaard.
- De pedagogisch professional wast na de verschoning haar handen.
- De mengkraan is ingesteld op 38°C.

## Groepsruimte

- Speelgoed wordt zoveel mogelijk laag geplaatst zodat kinderen er makkelijk bij kunnen.
- Tijdens verjaardagen mag het kind wat jarig is een waxinelichtje uitblazen. Dit gebeurt alleen onder toezicht van een pedagogisch professional. Alle kinderen blijven hierbij op hun stoel zitten.
- Kasten staan, wanneer nodig, vast aan de muur.
- De deur van het extra groepsruimte wordt zoveel mogelijk open gezet met een deurklem.

## Waarborgen veiligheid en gezondheid BSO groep

### Grote tribunetrap centrale hal

- Kinderen mogen niet op de smalle zijkant van de tribunetrap in de centrale hal spelen. Op de trap wordt rustig gelopen en rennen/stoeien is niet toegestaan.
- Op het grote brede gedeelte van de tribunetrap in de centrale hal mag er alleen rustig gezeten worden.

### Omgaan met speelgoed en materialen

- Kinderen ruimen eerst het speelgoed op waar ze niet meer mee willen spelen, voordat ze nieuw speelgoed pakken. Behalve als er nog andere kinderen mee willen spelen.
- Aan het einde van de dag ruimen de pedagogisch professionals samen met de kinderen het speelgoed en de gebruikte materialen op. Kijk ook goed onder het meubilair.
- Het binnenspeelgoed wordt niet mee naar buiten genomen. Mits het ook bestemd is om er buiten mee te spelen.
- Speelgoed wat kapot is zetten we apart om het te laten repareren of gooien we weg.
- Speelgoed waar splinters aan zitten schuren we of gooien we weg.
- Speelgoed of materialen die de kinderen zelf niet mogen pakken zijn opgeborgen in het bovenste gedeelte van de kasten. Dit wordt door de pedagogisch professional aan de kinderen uitgelegd. Kinderen mogen zonder toestemming deze niet zelf openmaken.
- Gebruik van gereedschap gebeurt in kleine groepjes en kinderen wordt geleerd hoe om te gaan met gereedschap.
- Er mag niet in kasten en tafels geklommen worden. Als kinderen iets willen hebben dat hoog in de kast ligt moeten ze dit eerst aan de pedagogisch professional vragen en niet zelf pakken.

### Toiletruimtes BSO

- Voor de kinderen zijn naast de BSO ruimte toiletten aanwezig.
- Kinderen mogen zelfstandig naar het toilet als de pedagogisch professional hier toestemming voor geeft.
- De kranen zijn voorzien van alleen koud water.
- De pedagogisch professionals van de BSO-groepen bespreken met de kinderen van de BSO hoe wij omgaan met de toiletruimtes en hygiëne regels.
- Ieder uur controleert een pedagogisch professionals de toiletruimtes en maakt het indien nodig extra schoon.

## Activiteiten in de grote keuken

- Kinderen onder de 8 jaar mogen alleen onder begeleiding in de grote keuken in de hal zijn.
- Kinderen wordt geleerd wat de rode en blauwe kleur op de kraan betekent.
- Alleen werknemers van de school of pedagogisch professionals van de groepen mogen de oven en de kookplaat bedienen.
- Kookactiviteiten worden in kleine groepjes uitgevoerd en altijd onder toezicht van een pedagogisch professional.
- Kinderen mogen ook alleen onder toezicht van een pedagogisch professional etenswaren zelfstandig snijden.
- Als de oven aan staat, mogen kinderen onder de 8 jaar niet in/bij de keuken komen of zij komen in de keuken onder begeleiding van een pedagogisch professional. Kinderen boven de 8 jaar worden erop geattendeerd dat de oven aan staat en dat ze hiervoor moeten uitkijken.

## Veiligheid en gezondheid waarborgen buitenspelen

- Kinderen moeten toestemming vragen aan de pedagogisch professional om buiten te spelen op buitenplein. Wanneer er veel kinderen buiten spelen wordt er aangegeven op welk gedeelte van het plein er een balspel gedaan mag worden, fietsen of steppen etc. Zo blijft er voldoende ruimte voor de overige kinderen.
- Kinderen mogen niet in de omheining klimmen.
- Kinderen mogen alleen met toestemming van een pedagogisch professional de schuur in.
- Als de kinderen aan het buitenspelen zijn en de bal komt buiten het hek, dan mogen de kinderen overleggen met de pedagogisch professional wie de bal haalt.
- Met de kinderen die een zelfstandigheidscontract hebben worden afspraken gemaakt over het veilig buitenspelen zonder toezicht.
- De gemaakte afspraken over de veiligheid worden regelmatig in de groep met alle kinderen besproken. Minstens na iedere schoolvakantie.
- Kinderen vanaf 7 jaar kunnen een zelfstandigheidscontract\* krijgen, de verzorger moet hiervoor toestemming geven in de ouderapp. (\*je geeft toestemming voor: buitenspelen zonder begeleiding en/of spelen buiten het omheinde schoolplein ect. Zie voor de mogelijkheden de ouderapp).
- Alle kinderen met een zelfstandigheidscontract dienen voordat ze naar buiten gaan, hun eigen magneet met naam op het magneetbord te bevestigen bij het vlak buitenspelen. Op die manier is het overzichtelijk voor de pedagogisch professionals waar de kinderen zich bevinden. Pedagogisch professionals werkzaam op de BSO-groepen komen iedere 20 minuten even observeren en polshoogte nemen.

## Waarborgen veiligheid en gezondheid buitenruimtes

Om de gezondheid en veiligheid van kinderen ook tijdens het buitenspelen en het doen van activiteiten buiten het Christelijk Kindcentrum Bunschoten om te kunnen waarborgen, zijn hier ook algemene beleidsafspraken voor gemaakt. Hieronder staan de afspraken die specifiek gelden voor locatie Bavinck.

### Algemeen

- Fietsen van personeel moeten gestald worden in de fietsenrekken.
- Ouders kunnen hun fietsen bij brengen en ophalen stallen voor het hek. Dit geldt ook voor meegebrachte kinderfietsen.
- De speelplaatsen buiten zijn afgezet met een hekwerk, het hek kan met een sleutel op slot worden gedraaid.
- De buitenruimte wordt dagelijks gecontroleerd op glasscherven, scherpe onderdelen en andere gevaarlijke, giftige voorwerpen, denk aan onkruid van het plantsoen naast het hekwerk of paddenstoelen.

### Omheining

- De omheining bestaat uit een metalen hekwerk
- De hoogte van de omheining is minimaal 1.20 m.
- De maximale afstand tussen bodem en onderkant van de omheining is 5 cm.
- De omheining is ervoor om ballen en andere speelvoorwerpen tegen te houden. Tevens voorkomt het dat kinderen de weg op rennen of op onveilige plaatsen gaan spelen.
- Huisdieren blijven zo buiten de omheining.



## Buiten speelplaats

- De buitenspeelplaats is vrij van ijs/ sneeuw bij winterweer op de looproutes.
- Natte bladeren worden in de herfst zoveel mogelijk verwijderd van het plein.
- De buitenspeelplaats heeft een goede afwatering en er blijven geen plassen staan op het plein.
- Kinderen mogen niet over het hek heen worden getild.
- Kinderen lopen aan het looppunt onder begeleiding van een pedagogisch professional naar de buitenruimte.
- Er moet altijd 1 pedagogisch professional buiten zijn voor 8 peuters.
- Een stagiaire mag nooit alleen buiten zijn. Wel mag zij ondersteuning bieden aan een groep van 8 dreumesen of 16 peuters met 1 pedagogisch professional.
- De hekken van het plein worden dicht gedaan en eventueel op slot gedaan.
- Speelgoed wordt na gebruik op de juiste plaats opgeruimd in de schuur.
- De schuur wordt altijd met sleutel afgesloten.
- Kinderen mogen niet in de schuur komen.
- Buitenspeelgoed blijft buiten en binnenspeelgoed blijft binnen.
- Buitenspeelgoed wordt steeds gecontroleerd. Kapot buitenspeelgoed wordt gerepareerd of weggegooid.
- Kinderen met visuele- en/of motorische problemen worden buiten extra in de gaten gehouden.
- Er wordt niet gebotst met fietsen en auto's tegen elkaar of tegen de muren en hekken.
- Het zand van de zandbak wordt gecontroleerd voordat kinderen in de zandbak gaan spelen.
- Uitwerpselen van dieren worden met een grote schep weggehaald.
- Kinderen wordt geleerd dat zand in de zandbak moet blijven. Ze mogen er niet mee over het plein lopen. Zandbakspeelgoed moet bij of in de zandbak blijven.
- Er wordt geleerd om op een apart gedeelte te spelen bij druk spel, bv bal- en renspelletjes en skaten.
- Kinderen moeten hun schoenen, slippers of sandalen buiten aanhouden.
- De beplanting op het plein is kindvriendelijk.



# Protocollen gericht op locatie Bavinck

## Ontruimingsplan locatie Bavinck

### Algemene gegevens

**Naam:** basisschool Bavinck

**Adres:** Flevolaan 9

**Postcode:** 3752 DA

**Plaats:** Bunschoten-Spakenburg

**Telefoonnummer:** 06-26557214

**Naam directeur CKCB:** Mevr. Eveline de Jong

**Locatie manager CKCB (kinderopvang):**

**Directeur locatie Bavinck**

- **Mobiel:** 033-2986520

**Volgende personen kunnen worden gewaarschuwd buiten openingstijden:**

**Persoon 1:**

**Naam:** Eveline de Jong

**Functie:** directeur

**Telefoonnummer:** 06-83219318

**Persoon 2:**

**Naam:**

**Functie:** locatie manager

**Telefoonnummer:**

## Locatie

### Aantal kinderen per dag op locatie Bavinck

#### Maximaal aantal kinderen 1 peuterspeelzaalgroep

Totaal aantal kinderen bij volle bezetting: 16 kinderen

Totaal aantal werknemers bij volle bezetting: 2 werknemers + eventueel een stagiaire.

- Stamgroep Egeltjes - maximaal 16 kinderen

#### Maximaal aantal kinderen 1 BSO opvanggroep

Totaal aantal kinderen bij volle bezetting: 22 kinderen

Totaal aantal werknemers bij volle bezetting: 2 werknemers + eventueel een stagiaire.

- Stamgroep Eekhoorn - maximaal 22 kinderen

#### Maximaal aantal kinderen basisschoolgroepen

Totaal aantal kinderen bij volle bezetting: 7 basisschool groepen met max 30 kinderen.

Er is een aanwezigheidsbord aanwezig in de hal van het gebouw. Medewerkers van de basisschool CKCB dienen dit aanwezigheidsbord te gebruiken. Op die manier kan er in een oogopslag gezien worden wie er aanwezig is in het gebouw.

## Openingstijden

Locatie Bavinck is van maandag t/m vrijdag geopend van 08:00-18:15 uur.

## Ontruiming

De ontruiming dient plaats te vinden onder leiding van de directeur van school (receptie) of locatiemanager kinderopvang en de Bhv'ers van de school en alle pedagogisch professionals. Is de ontruiming na schooltijd dan is de locatiemanager of een pedagogisch professional van BSO eekhoorntjes de hoofd Bhv'er. Iedere pedagogisch professional dient exact te weten welke taak/rol zij heeft uit te voeren bij de ontruiming. Indien een pedagogisch professional afwezig is door bijvoorbeeld ziekte, dient de vervanger de betreffende rol over te nemen.

## Specifieke voorzorgsmaatregelen

### Externe alarmering

Bij het uitbreken van brand moet, ongeacht de grootte van de brand en ongeacht het resultaat van de eigen bluspoging, altijd onmiddellijk de brandweer worden gewaarschuwd. Hiervoor kunnen de in het gebouw aanwezige telefoontoestellen worden gebruikt.

- Alarmnummer: 112.

### Interne alarmering

Het gebouw is voorzien van een brandmeldsysteem. Het brandmeldsysteem hangt in het halletje bij de ingang van de school. Door het indrukken van een handbrandmelder wordt het ontruimingssignaal voor het gehele gebouw geactiveerd. Daarnaast hangen er in het gebouw handmelders die kunnen worden ingedrukt bij brand.

### Blusmiddelen

De school is voorzien van een schuimblussers en blusdeken in de hal bij de grote keuken en in dagopvanggroep ligt er een blusdeken.

Alle Bhv'ers moeten de bedieningsvoorschriften van deze blusmiddelen kennen. Jaarlijks worden de blusmiddelen gecontroleerd door een gespecialiseerd bedrijf.

### Vluchtroutes

Een vluchtweg is een weg bestemd om de in een ruimte in een gebouw aanwezige personen, in geval van brand, gelegenheid te geven vanuit die ruimte op een veilige wijze een veilige plaats te bereiken. (zie bijlage plattegrond)

De vluchtwegen zijn op bijgevoegde plattegrond doormiddel van groene lijnen aangegeven. Deze plattegronden hangen ook in de groepsruimte.

### Instructies

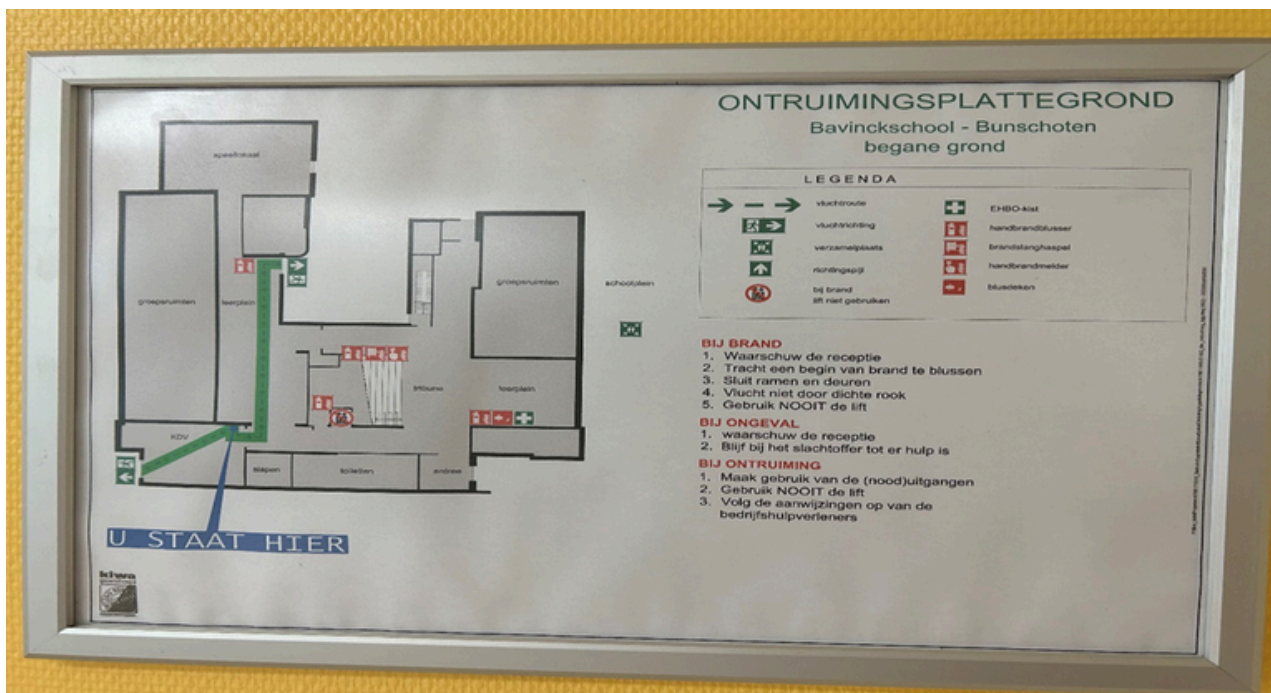
Alle personeelsleden zijn verplicht kennis te nemen van de

brandveiligheidsinstructies en van het brandbestrijdings- en ontruimingsplan.

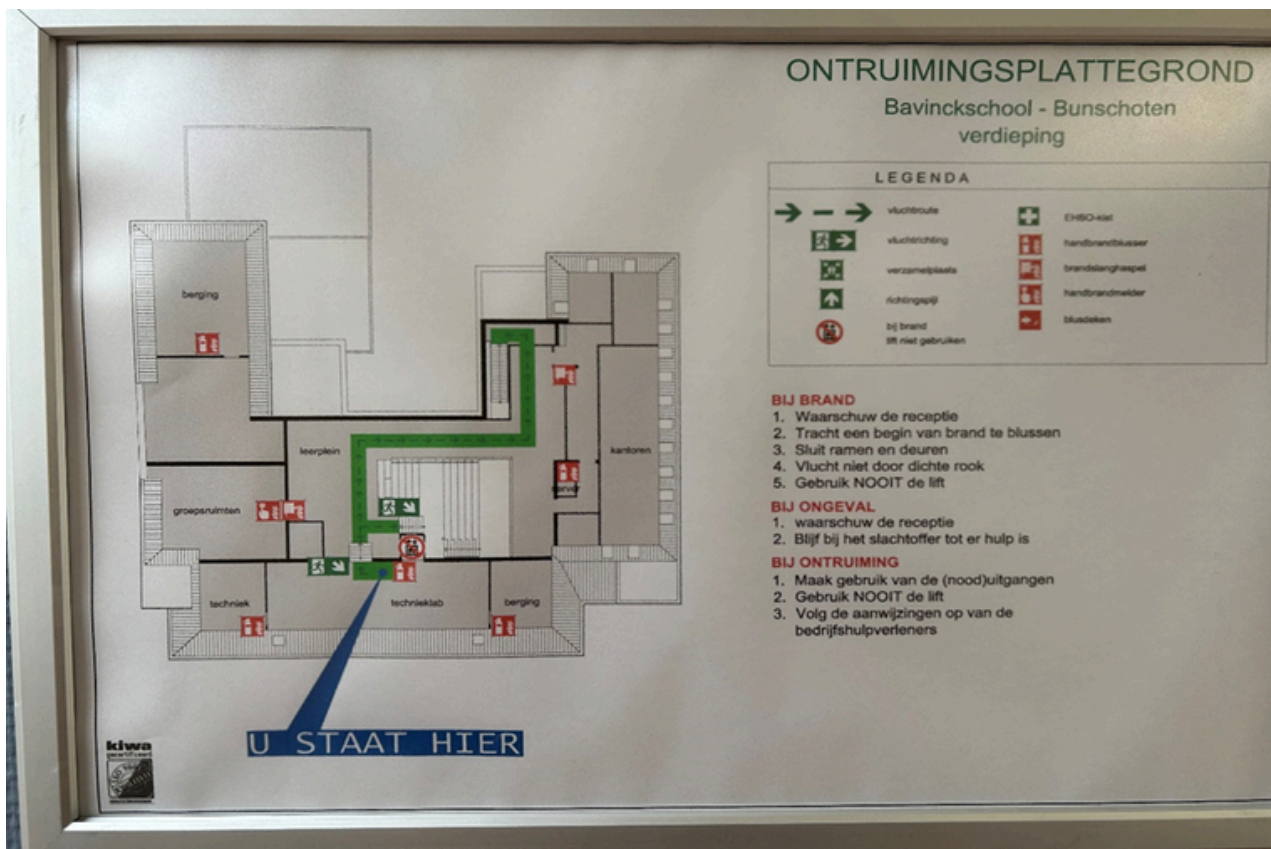
Deze instructies zullen jaarlijks worden doorgenomen samen met de kinderen en aan de praktijk worden getoetst door een ontruimingsoefening met een grondige evaluatie. Tevens zijn de meeste medewerkers in het bezit van een BHV diploma.

# Foto's plattegrond locatie Bavinck

## Ontruimingsplattegrond dagopvanggroep Egeltjes



## Ontruimingsplattegrond BSO-groep Eekhoorn



# Instructies bij brand of een ontruiming

## Algemene instructies voor werknemers

### Meld brand onmiddellijk:

Aan uw collega's en directeur (indien aanwezig) met de vermelding waar het brandt en wat er brand. En druk de handbrandmelder in.

- De hoofd Bhv'er meldt per telefoon via alarmnummer 112 en eventueel nog met de handbrandmelder.

### Indien u het ontruimingssignaal hoort:

- Ontruim het gebouw. Verlies de kinderen niet uit het zicht.
- Verdeel snel de taken met de naaste collega. Eén pedagogisch professional haalt de hesjes uit kast, de ander instrueert de kinderen aan een looplijn. De baby's en dreumesen worden in een evacuatiebedje gezet/gelegd en zo naar buiten gereden. Dit gebeurt via de buitendeuren van de groepen.
- Blijf allen samen en blijf kalm, paniek is erger dan brand.
- Ontruim kalm je groep en neem de iPad en telefoon en groene/rode kaart mee en begeef je samen met de kinderen naar de verzamelplaats (kiss & ride strook op het schoolplein.)
- Let op achterblijvers.
- Sluit deuren en ramen achter je. Dit alleen doen als het mogelijk is en ga nooit terug naar binnen.
- Controleer de wc's.
- Blijf laag bij de grond bij het ontvluchten van een met rook gevulde ruimte.
- Tel op de verzamelplaats je kinderen en geef dit door aan de hoofd Bhv'er door een groene kaart (compleet) rode kaart (niet compleet) omhoog te houden.
- Wacht op verdere instructie van de hoofd Bhv'er en/of de brandweer.



## Instructies hoofd Bhv'er

- Een medewerker van de dagopvanggroep is de hoofd Bhv'er als er niemand aanwezig is van de school (doet oranje hesje aan) Anders zijn er medewerkers van school de (hoofd) Bhv'ers.
- Overtuig je ervan dat de brand gemeld is aan de brandweer of drukt alsnog de handmelder in en bel 112.
- Win informatie in over de aard en de omvang van de brand.
- Stel indien noodzakelijk ook voor de komst van de brandweer het ontruimingsplan in werking.
- Houdt toezicht erop dat alle groepen ontruimd worden.
- Neem een EHBO kist mee naar verzamelplaats en wijs een EHBO-er aan. Eventuele gewonden worden verzameld en behandeld bij de schuur in afwachting van de hulpdiensten.
- Informeer de brandweer bij aankomst bij het hek op de verzamelplaats.
- Bij aankomst van de brandweer neemt de hoogste leidinggevende van de brandweer (officier van dienst of bevelvoerder) de algehele leiding van de incidentbestrijding over. De medewerkers blijven verantwoordelijk voor de kinderen.
- Laat de brandweer andere hulporganisaties opvangen en houdt u zich ter beschikking van de brandweer in de controlepost.
- Bij vermissing van medewerker(s) of kind(eren) stuurt de hoofd Bhv'er, 2 medewerkers, gekoppeld aan elkaar naar binnen om te gaan zoeken. Er wordt van tevoren afgesproken wie welke ruimte als koppel onderzoekt. Elk koppel meldt zich na controle van de ruimte weer bij de hoofd Bhv'er.

## Bezittingen:

Alle bezittingen, alsmede jassen en tassen moeten worden achtergelaten. Niemand mag terug in het gebouw om eventuele bezittingen op te gaan halen.

## Gewonden:

Personen die gewond zijn geraakt worden behandeld in afwachting van eventueel vervoer naar het ziekenhuis of arts.

## Instructie voor EHBO:

Door de hoofd Bhv'er wordt een EHBO-er aangewezen om de gewonden te verzorgen. De hoofd Bhv'er bepaalt op welke plaats men de gewonden zal verzorgen.

- a. Zorg voor de gewonden en verleen eerste hulp
- b. Zorg dat, indien nodig, een ambulance wordt gewaarschuwd
- c. Registreer de namen van kinderen die behandeld moeten worden.