



Spelend Groeien en Bloeien

Pedagogisch
& werkplan
Veiligheid en gezondheid

Christelijk Kindcentrum Bunschoten



Inleiding

Voor u ligt het pedagogisch werkplan en het veiligheid -en gezondheidsplan van Christelijk Kindcentrum Bunschoten. Een belangrijk document waarin inzichtelijk wordt hoe Christelijk Kindcentrum Bunschoten als organisatie werkt. Dit ook met het doel de kinderen en de pedagogisch professionals een zo veilig en gezond mogelijke werk-, speel- en leefomgeving te bieden, waarbij kinderen beschermd zijn tegen risico's met ernstige gevolgen en leren omgaan met kleine risico's. Alle belangrijke aspecten die hierbij van belang zijn om dit te kunnen waarborgen, worden in dit document beschreven.

Christelijk Kindcentrum Bunschoten heeft meerdere locaties. Op elke locatie werken de pedagogisch professionals volgens de missie en visie van Christelijk Kindcentrum Bunschoten. Voor iedere specifieke locatie is ook een individueel pedagogisch beleidsplan/pedagogisch werkplan ontwikkeld. Dit document is te vinden in de KidsKonnnect OuderApp en op de specifieke locatie.

De pedagogisch beleidsmanagers van Christelijk Kindcentrum Bunschoten zijn eindverantwoordelijk voor het beleidsplan 'Veiligheid en Gezondheid'. Een beleid komt in de praktijk echter pas goed tot zijn recht als alle pedagogisch professionals zich betrokken voelen en het beleid uitdragen. Daarom zal er tijdens elk teamoverleg een thema, of een onderdeel van een thema, over veiligheid of gezondheid op de agenda staan. Dit om continu met elkaar in gesprek te blijven over het beleid. Zo blijven we scherp op onze werkwijzen en kunnen we bij wijzigingen in de omgeving of situatie, zoals bij verbouwingen of veranderingen in de inrichting, direct controleren of het beleid al dan niet moet worden aangescherpt.

Mocht u na het lezen van dit pedagogisch werkplan en veiligheid en gezondheid nog vragen hebben, kunt u altijd contact opnemen met de medewerkers van kantoor of een pedagogische professional aanspreken.

Inhoudsopgave

- Even voorstellen
- Werkwijze veiligheid en gezondheidsplan
- Pedagogisch handelen veiligheid en gezondheid
- Beleidsregels veiligheid en gezondheid
- Beleidsregels buitenschoolse opvang
- Belangrijke protocollen

Missie en visie

Vanuit onze passie voor kinderen, helpen en stimuleren wij ouders en kinderen, om op spelenderwijze de kinderen te laten groeien en bloeien naar de volgende fase in hun leven. Kinderen hebben van nature de behoefte om nieuwe dingen te leren en om uitdagingen aan te gaan. Wij vinden het belangrijk dat kinderen de vrijheid en ruimte krijgen om hun mogelijkheden en onmogelijkheden te ontdekken. Door veel zelf te doen, groeien het zelfvertrouwen en de zelfstandigheid van het kind, natuurlijke nieuwsgierigheid van het kind wordt geprikkeld en de creativiteit wordt aangewakkerd en/of gestimuleerd. Op alle locaties van Christelijk Kindcentrum Bunschoten krijgen kinderen de kans om te leren samenwerken, samen te delen en samen plezier te hebben. Kortom: samen te leven. Om zich te kunnen ontwikkelen hebben kinderen een basis nodig, zoals een sfeer van veiligheid en vertrouwen. Een sfeer waarin het kind zich geborgen voelt en de ruimte krijgt om op eigen wijze een plekje te vinden. Deze sfeer kenmerkt zich niet alleen door de ruimte en inrichting, maar vooral ook door de pedagogisch professionals. Zij zijn het hart van het Christelijk Kindcentrum Bunschoten. Elke dag zorgen zij met veel passie en betrokkenheid voor de kinderen en niet alleen door te verzorgen of te begeleiden en op te voeden, maar vooral ook door hen uit te dagen tot een volgende stap in hun ontwikkeling. Christelijk Kindcentrum Bunschoten ziet zichzelf dan ook als pedagogisch partner. Samen met de ouders en andere betrokkenen hebben wij hetzelfde doel voor ogen en dat is dat de kinderen in een veilige, liefdevolle omgeving, spelend mogen groeien en bloeien.

Christelijk Kindcentrum Bunschoten streeft naar kwalitatief goede opvang. De kwaliteit wordt onder andere gewaarborgd door het hanteren van wet-regelgeving van de overheid, gemeente en de GGD. Ook streeft Christelijk Kindcentrum Bunschoten naar een zo'n veilig en gezond mogelijke kinderopvang. Dit waarborgen wij o.a. door:

- Kinderen af te schermen van grote risico's.
- Kinderen te leren omgaan met kleinere risico's.
- Kinderen uit te dagen en te prikkelen in hun ontwikkeling.
- De pedagogisch professionals bewust te maken van mogelijke risico's.
- Het voeren van een goed beleid op grote risico's.
- Het gesprek blijven aangaan met elkaar als organisatie en externe betrokkenen.

Werkwijze veiligheid -en gezondheidsplan

Algemeen

Beleidscyclus risico-inventarisatie

Het proces van implementatie de verantwoordelijkheid van een actueel veiligheids- en gezondheidsbeleid ligt bij de locatie manager opvang.

In het veiligheids- en gezondheidsbeleid bevindt zich een Checklist waarin de maatregelen en afspraken worden beschreven met betrekking tot grote en kleine risico's. Deze checklist vervangt de jaarlijks vastgestelde risico-inventarisatie (QuickScan risicomonitor kinderopvang). Per locatie kunnen er nog meer maatregelen en afspraken staan beschreven die meegenomen worden in de checklist.

In samenwerking met de medewerkers van elke locatie worden de uitkomsten van deze checklist jaarlijks onder de loep genomen. Bewustwording, bewust zijn en professioneel handelen van medewerkers vormen een belangrijke basis voor een veilige en gezonde speel-, leef- en werkomgeving. Wij houden daarnaast de richtlijnen van de Risicomonitor en GGD nauwlettend in de gaten en proberen nieuwe richtlijnen te verwerken in het beleid van de organisatie.

Elke dag probeert Christelijk Kindcentrum Bunschoten zich bewust te zijn van risico's m.b.t. veiligheid en gezondheid. Mochten er risico's gesignaleerd worden, dan zal er gelijk actie ondernomen worden. We bespreken het met de pedagogisch professionals en er wordt een aanpassing in dit pedagogisch werkplan en veiligheid -en gezondheidsplan gemaakt. Als het risico niet gelijk op te lossen is, wordt dit tevens opgenomen in het plan van aanpak.

Tijdens elk werkoverleg wordt een onderdeel van het beleid Veiligheid en Gezondheid besproken met de pedagogisch professionals. Tijdens een werkoverleg bespreken we en overleggen we samen welke onderwerpen of risico's moeten worden aangepast. Daarnaast vragen we pedagogisch professionals om bewust te zijn van risico's en hier dagelijks op te letten tijdens het uitvoeren van werkzaamheden. Zo is het hele team betrokken bij het beleid Veiligheid en Gezondheid. Op basis van de uitkomsten van overleggen of van het signaleren van risico's, wordt er een actieplan opgesteld. De voortgang van het actieplan wordt regelmatig geëvalueerd tijdens teamoverleggen. Op basis van de evaluaties wordt het beleidsplan 'Veiligheid en Gezondheid' telkens bijgesteld. Dit evalueren en bijstellen gebeurt volgens een beleidscyclus. Hieronder wordt weergegeven hoe deze beleidscyclus gevormd worden. Het doorlopen van de cyclus duurt gemiddeld een jaar. Dit kan eventueel korter zijn wanneer kleine onderwerpen in delen worden opgepakt of als het noodzaak is om het direct op te pakken.

De verschillende fases van het beleidscyclus

- Fase 1** Waarin voorbereidingen worden gedaan om de Risico-inventarisatie te kunnen uitvoeren. Voor de nieuwe Risico-inventarisatie betekent dit dat eerst de thema's moeten worden vastgesteld die hierin opgenomen worden (met de daarbij behorende onderwerpen). Wellicht zijn er bepaalde onderwerpen die eerst nog verkend moeten worden? En wie is de verantwoordelijke voor de uitvoering voor van nalopen van de risico- inventarisatie?
- Fase 2** Waarin daadwerkelijk aan de slag wordt gegaan met de risico-inventarisatie. In deze fase gaan we actief met medewerkers in gesprek over de te behandelen thema's zodat een overzicht ontstaat van aandachtspunten die voor verbetering vatbaar zijn.
- Fase 3** Waarin wordt opgesteld hoe deze verbeterpunten het beste aangepakt kunnen worden, in de vorm van een plan van aanpak.
- Fase 4** Om te evalueren of de aanpassingen hebben geleid tot verbetering.

Communicatie en afstemming

Intern

Christelijk Kindcentrum Bunschoten vindt het enorm belangrijk dat de pedagogisch professionals zich betrokken voelen bij het Veiligheid -en Gezondheidsplan.

Als er een wijziging moet plaatsvinden in het beleid, zijn de pedagogisch professionals een belangrijke schakel hierin. Zij werken dagelijks op de groepen met de kinderen en zien daardoor het meeste omtrent de Veiligheid en de Gezondheid (in de praktijk).

Als er een nieuwe pedagogisch professional in dienst komt, vindt er een uitgebreide overdracht plaats van alle belangrijke documenten. Ze ontvangt de beleidsstukken digitaal. Hieronder valt ook het pedagogisch werkplan en Veiligheid -en

Gezondheidsplan. Ook worden ze ingewerkt door mede pedagogisch professionals en moeten zij de documenten ondertekenen "voor gelezen."

Stagiaires en vrijwilligers krijgen uitleg over het veiligheid- en gezondheidsplan en deze via de mail toegestuurd.

De pedagogisch professionals kunnen de beleidstukken vinden in de groepsapp of op de website van onze organisatie.

Communicatie naar ouders

Tijdens het intakegesprek worden ouders geïnformeerd over het veiligheids- en gezondheidsbeleid. Zo zijn ouders direct op de hoogte van onze visie ten aanzien van veiligheid en gezondheid. Daarnaast worden ouders via een nieuwsbrief van het kindcentrum op de hoogte gehouden van lopende activiteiten. Wanneer er vragen zijn van ouders worden deze ter plekke beantwoord. Wanneer een vraag voor meerdere ouders interessant is, wordt deze tevens in de nieuwsbrief opgenomen.

Als er vragen zijn kunnen ouders altijd contact opnemen met kantoor of een pedagogisch professional van de groep aanspreken. Ouders en pedagogisch kunnen het Veiligheid en Gezondheidsbeleid inzien via de OuderApp of de website.

Pedagogisch handelen veiligheid -en gezondheid

Werkwijze EHBO, BHV en ontruiming

EHBO

Op onze locaties doen we er alles aan om te voorkomen dat een kind letsel oploopt als gevolg van een ongeluk(je). Toch is dit helaas niet geheel te voorkomen. Daarnaast kunnen zich andere calamiteiten voordoen, waardoor EHBO noodzakelijk is.

Op onze locaties hebben bijna alle pedagogisch professionals een geldig en geregistreerd certificaat voor kinder-EHBO. Elk jaar gaan de pedagogisch professionals op herhaling. Nieuwe pedagogisch professionals, die bij indiensttreding nog niet in het bezit zijn van een kinder-EHBO certificaat, worden verplicht deze te behalen in het eerste jaar dat ze werkzaam zijn binnen Christelijk Kindcentrum Bunschoten.



BHV en ontruiming

Bijna alle pedagogisch professionals hebben kennis van taken die horen bij bedrijfshulpverlening. Elke dag is er een erkende BHV'er aanwezig op elke locatie van Christelijk Kindcentrum Bunschoten. Er is voor iedere locatie een specifiek ontruimingsplan opgesteld. Jaarlijks wordt de uitvoering van het plan geoefend met de pedagogisch professionals en kinderen. Als er tijdens het uitvoeren van de ontruimingsoefening ouders aanwezig zijn binnen het Christelijk Kindcentrum Bunschoten, dienen zich op dat moment te houden aan de instructies van de pedagogisch professionals.

De pedagogisch professionals die in het bezit zijn van een BHV diploma krijgen jaarlijks een herhalingscursus aangeboden. Nieuwe pedagogisch professionals die bij indiensttreding nog niet in het bezit zijn van een BHV-certificaat worden verplicht deze te behalen in het eerste jaar dat ze werkzaam zijn binnen Christelijk Kindcentrum Bunschoten.

Ongevallen registratie

Een goede risico-inventarisatie is voornamelijk gebaseerd op ervaringen uit de praktijk. Ongevallen met kinderen, bedrijfsongevallen (waarbij personen letsel oplopen of waardoor materiele schade ontstaat) en gevaarlijke situaties worden geregistreerd door middel van het ongevallenformulier. Deze formulieren worden op kantoor bewaard. De registraties worden geëvalueerd en meegenomen in mogelijke acties.

Werkwijze omgaan met ziekte en medicatiegebruik

Ziekte

Wanneer een kind ziek is of zich niet lekker voelt, dan zijn wij van mening dat wij dat kind niet de aandacht kunnen geven die hij/zij verdient. Een ziek kind vraagt vaak één op één aandacht en dat kunnen we op de groep niet bieden. Als het kind in de loop van de dag op het kindercentrum ziek wordt (koorts, diarree, veel huilen, niet willen eten of drinken, pijn), dan wordt er contact met ouder(s)/verzorger(s) opgenomen. Niet het getal op de thermometer, maar het welbevinden van het kind is hierbij voor ons de graadmeter. Een pedagogisch professional heeft het recht om een ouder/verzorger te vragen om het kind zo snel mogelijk op te komen halen. We doen dit alleen wanneer het echt noodzakelijk is. Als de ouder(s)/verzorger(s) zelf niet kunnen komen bellen we met het noodadres dat de ouders bij ons heeft opgegeven. Het is hierom van groot belang dat de pedagogisch professionals over de juiste telefoonnummers beschikken waarop de ouder(s)/verzorger(s) en de contactpersoon bereikbaar zijn. Vanaf een temperatuur van 38,5 graden is ons beleid dat kinderen verplicht opgehaald moeten worden.



Daarnaast hanteren wij de volgende beleidsregels omtrent ziekte en het gebruik van medicatie :

- **Gebruik KIDDI-app:** als pedagogisch professionals twijfelen over hoe om te gaan met bepaalde infectieziekten en/of hygiëne richtlijnen voor kinderopvang, kunnen zij deze App raadplegen. Hierin kunnen zij informatie inzien over welke maatregelen er eventueel getroffen moeten worden en ouders hierover informeren bij vragen. Wij verwachten daarbij wel dat de pedagogisch professionals ten alle tijden wel eerst het ziektebeleid bekijken van het Christelijk Kindcentrum Bunschoten zelf en er bij twijfel altijd de pedagogisch beleidsmanager van de locatie geraadpleegd wordt.
- **Toestemmingsverklaring ouders medicatie gebruik:** voor het toedienen van medicatie is er een ondertekende "toestemming medicatieverklaring" nodig van ouder(s)/verzorger(s). Dit formulier kunnen ouder(s)/verzorger(s) digitaal invullen in de OuderApp van KidsKonnnect. Christelijk Kindcentrum Bunschoten mag alleen medicatie toedienen als dit formulier ondertekend is. Toedienen van paracetamol mag alleen als hier schriftelijk een verklaring voor is van een (huis) arts.
- **Bewaren medicatie:** medicatie wordt volgens de voorschriften van de bijsluiter op de juiste wijze bewaard. Als het op kamertemperatuur bewaard moet worden, zorgt de pedagogisch professional ervoor dat dit in een hoge dichte kast of afgesloten kluisje bewaard wordt.

Gebruik thermometer

Op iedere groep is een thermometer aanwezig om bij twijfels over verhoging bij kinderen dit te kunnen controleren. Ook bij het gebruik van een thermometer hanteren wij bepaalde beleidsregels. Zo ontstaan er geen verschillende visies en opvattingen met betrekking tot wanneer een kind ziek is en hoe wij daarmee om moeten gaan. Daarnaast is niet het getal op de thermometer, maar het welbevinden van het kind voor ons de graadmeter hoe het gaat met een kind en hoe wij moeten handelen.

- De thermometer wordt alleen gebruikt bij twijfels van verhoging.
- De thermometer wordt in zijn originele plastic hoesje bewaard.
- Na gebruik wordt de thermometer gereinigd met alcohol op een watje/tissue.
- Er is een oor-thermometer aanwezig voor kinderen die niet getemperatuur willen worden met een rectale thermometer.
- Alle pedagogisch professionals wassen, voor en na de handeling van temperaturen, hun handen met water en zeep bij de verschoonwastafel.



Grote en kleine risico's

Grote risico's

Om de grote risico's goed in kaart te kunnen brengen en inzichtelijk te maken, zijn de grote risico's onderverdeeld in drie categorieën. Het gaat hierom: fysieke veiligheid, sociale veiligheid en gezondheid. Per categorie worden de belangrijkste risico's onder de loep genomen en er wordt beschreven welke maatregelen Christelijk Kindcentrum Bunschoten hiervoor heeft ingezet en/of kan inzetten om deze risico's zoveel als mogelijk te beperken. Om dit overzichtelijk te houden, worden deze risico's niet alleen onderverdeeld in drie categorieën, maar ook nog verdeeld over verschillende subcategorieën. Het gaat hierbij om categorieën zoals: gebouw Kindcentrum, voeding, hygiëne, veiligheid en buitenspelen etc. Deze worden beschreven onder het kopje beleidsregels Veiligheid en gezondheid.

Fysieke veiligheid

Bij fysieke veiligheid is het van belang dat iedereen weet hoe te handelen bij incidenten, waarbij er vooral sprake is van fysieke en dus lichamelijk letsel. Dit gaat niet alleen om kleine incidenten (kleine risico's) maar ook vooral over de grote incidenten (grote risico's).

Sociale veiligheid

Er wordt van sociale veiligheid gesproken als de sociale, psychische en fysieke veiligheid van kinderen en medewerkers niet door andere individuen kan worden aangetast.

Gezondheid

Jonge kinderen vormen een kwetsbare groep. Hun afweersysteem is nog volop in ontwikkeling en, bijvoorbeeld door het gebruik van gezamenlijk speelgoed, komen zij vaker en op jongere leeftijd in contact met ziekteverwekkers (micro-organismen), waartegen ze nog geen weerstand hebben opgebouwd. Omdat een kind infecties ook al kan verspreiden in een asymptomatische fase (waarin kind nog geen ziekteverschijnselen vertoont), zijn diverse maatregelen noodzakelijk om onnodige overdracht van ziektekiemen tegen te gaan. Door extra aandacht te besteden aan hygiëne kunnen gezondheidsrisico's worden beperkt.

Kleine risico's

Onze missie is om onze kinderen een zo veilig en gezond mogelijke opvang te bieden. Hierbij willen we ongelukken of ziekte, als gevolg van bijvoorbeeld niet schoon of ondeugdelijk speelgoed, voorkomen. Maar daarnaast willen wij als Christelijk Kindcentrum Bunschoten tevens benadrukken dat het overbeschermen van kinderen ook niet goed is voor de algehele ontwikkeling. Daarom beschermen we de kinderen tegen onaanvaardbare grote risico's. Een bult, een schaafwond of iets dergelijks kan gebeuren.

Sterker nog, er zit hier ook een positieve kant aan:

- Het heeft een positieve invloed op de fysieke gezondheid.
- Het vergroot zelfvertrouwen, zelfredzaamheid en doorzettingsvermogen.
- Het vergroot de sociale vaardigheden.

Daarom aanvaardt Christelijk Kindcentrum Bunschoten de risico's die slechts kleine gevolgen kunnen hebben voor de kinderen en leren ze hier op een juiste manier mee om te gaan. Zoals bijv. rennen, klimmen en klauteren, zelf op de banken klimmen, springen van kleine hoogte etc.

Om risicovolle speelsituaties veilig te houden, moeten kinderen zich daarom tijdens speelsituaties of activiteiten houden aan diverse afspraken. Daarnaast zijn er afspraken over hoe om te gaan met spullen als speelgoed en gereedschap, dit om te voorkomen dat door oneigenlijk gebruik letsel kan ontstaan.

Om gezondheidsrisico's te beperken en de kinderen hieraan zelf bij te laten dragen, zijn daarom goede afspraken met kinderen noodzakelijk. Voorbeelden van afspraken die met kinderen zijn gemaakt, zijn het wassen van de handen na toiletbezoek of het houden van een arm voor de mond tijdens niezen of hoesten.

De afspraken in verband met de kleine risico's worden regelmatig met de kinderen besproken en herhaald voorafgaand aan een activiteit of spel. Maar ook als je iets tegenkomt tijdens het spel, worden de afspraken samen met het kind herhaald. Nieuwe kinderen houden we altijd extra in het oog, omdat ze nog niet gewend zijn, maar we overladen ze ook niet met alle afspraken, dat doen we gefaseerd. Bijvoorbeeld bij jonge kinderen, als ze net binnenkomen en ze beginnen met speelgoed te gooien dan leggen we uit dat het gevaarlijk is om met speelgoed te gooien. Bij oudere kinderen van de BSO vertelt de pedagogisch professional de belangrijkste regels gelijk bij het eerste opvangmoment. Denk hierbij aan de groepsregels of de regels voor het buitenspelen in de omgeving van de BSO.



Werkwijze omgaan grote en kleine risico's

Om goed inzichtelijk te houden welke grote en kleine risico's er zijn en welke maatregelen hiervoor ingezet moeten worden, beschrijft Christelijk Kindcentrum Bunschoten in onderstaande tekst hoe wij dit aanpakken en waarborgen.

Om het overzichtelijk te houden, worden deze grote en kleine risico's beschreven in drie algemene categorieën en meerdere subcategorieën. Bij de subcategorieën gaat het om categorieën zoals: gebouw Kindcentrum, voeding, hygiëne en veiligheid, buitenspelen etc.

'Om gezondheidsrisico's te beperken en de kinderen hieraan zelf bij te laten dragen, zijn daarom goede afspraken met kinderen noodzakelijk.'

Fysieke veiligheid

Ten aanzien van fysieke veiligheid hebben we de onderstaande risico's gedefinieerd als grote risico's en hier hebben we de genoemde maatregelen voor genomen:

- Algemene veiligheid:

Genomen maatregelen zijn: alle afgesloten ruimtes met een deur zijn voorzien van een veiligheidsstrip bij de deur. Hiermee voorkomen wij dat kinderen hun vingers zomaar tussen de deuren kunnen krijgen. De meeste deuren zijn daarnaast voorzien van een hoge deurbel en eventueel een schuifslot, om te voorkomen dat kinderen zomaar in of uit de ruimte kunnen gaan zonder toestemming.

- Vallen van hoogte

Genomen maatregelen zijn: kinderen wordt geleerd om niet op kasten en op tafels te klimmen. Daarnaast worden er met de kinderen die voor opvang naar de BSO komen, afspraken gemaakt omtrent het omgaan met speelattributen buiten op het plein en in het sportlokaal. Kinderen in de leeftijd tot en met 8 jaar spelen altijd onder toezicht van een pedagogisch professional. Kinderen met een zelfstandigheidscontract mogen zelfstandig spelen en in vooraf bepaalde (buiten) ruimtes ook buiten het Christelijk Kindcentrum Bunschoten om. Echter zal ook daar af en toe een pedagogisch professional een kijkje komen nemen.

- Vergiftiging

Genomen maatregelen zijn: op de groepsruimtes bevinden zich geen schoonmaakmiddelen. Afwasmiddel en schoonmaakspray is toegestaan, maar worden na gebruik hoog in een dichte kast gezet. Er is op iedere locatie een gifwijzer aanwezig, deze bevindt zich in de EHBO koffer.

- Verstikking

Genomen maatregelen zijn: klein speelgoed wordt altijd zo goed mogelijk opgeborgen voor de kleinere kinderen, zodat zij niet zonder toezicht van een pedagogisch professional ermee kunnen spelen. Op de baby- dreumesgroep is er bij de ontwikkeling en leeftijd passend klein speelgoed. Er wordt onder begeleiding aan tafel gespeeld met klein speelgoed. Kinderen mogen niet rond lopen of liggen tijdens het eten, ook al gaat het om iets kleins zoals een soepstengel. Kinderen mogen geen koorden of lange kettingen om de nek of andere plaatsen op het lichaam dragen.

- Verbranding

Genomen maatregelen zijn: elektrische apparaten worden zo opgesteld dat ze niet bereikbaar zijn voor kinderen. Als de oven aan staat, mogen kinderen onder de 8 jaar niet in de keuken komen zonder toezicht van een pedagogisch professional. Kinderen boven de 8 jaar worden erop geattendeerd dat de oven aan staat en dat ze hiervoor moeten uitkijken. Op de BSO hebben we soms losse elektrische pitjes. Deze worden zo geplaatst dat een kind er niet bij kan of er wordt onder voldoende begeleiding een kookactiviteit uitgevoerd. Met koken worden de elektrische pitjes en de pannen gehanteerd door de pedagogisch professionals. De pannenstelen wijzen naar achteren tijdens het koken. De kinderen wordt geleerd wat de betekenis van de rode en de blauwe kleur op de kranen is. Er is altijd een pedagogisch professional aanwezig bij het opendraaien van de kraan in de keuken.

- Verdrinking

Genomen maatregelen zijn: in de zomer wordt er bij warm weer gebruik gemaakt van opblaasbadjes. Wanneer er opblaasbadjes staan is er altijd een pedagogisch professional aanwezig die voortdurend toezicht houdt. Pedagogisch professionals spreken onderling af wie er op de kinderen in het badje let. Nadat het badje gebruikt is wordt het water uit het opblaasbadje gehaald. Vervolgens wordt het opblaasbadje schuin neergezet, zodat er geen regenwater in kan blijven staan. Na gebruik worden de badjes in de schuur gezet.

- Vervoer en uitstapjes maken

Genomen maatregelen zijn: verderop in dit document is schriftelijk een plan opgesteld met hoe wij als Christelijk Kindcentrum Bunschoten de veiligheid waarborgen omtrent het vervoeren van kinderen en het maken van uitstapjes.

- Zelfstandig buitenspelen

Genomen maatregel: met kinderen van de BSO worden afspraken gemaakt waar en wanneer ze zelfstandig buiten mogen spelen. Ouders moeten hiervoor toestemming geven d.m.v. het ondertekenen van een zelfstandigheidscontract. Per locatie kan dit zelfstandigheidscontract verschillende voorwaarden bevatten, vandaar dat dit contract verder wordt toegelicht in het locatiespecifieke veiligheid -en gezondheidsplan.

Sociale veiligheid

Ten aanzien van sociale veiligheid hebben we de volgende risico's gedefinieerd als grote risico's en hier hebben we deze maatregelen voor genomen:

- Camerabeveiliging

Om de veiligheid op sociaal vlak te kunnen waarborgen en wij een extra waarborging willen hebben omtrent het vier-ogen principe maakt Christelijk Kindcentrum Bunschoten gebruik van camerabeveiliging. In alle groepsruimtes, buitenruimtes en in de hal bevinden zich camera's. De opnames die deze camera's maken, worden na drie weken overschreven. In de verschoon -en toiletruimtes hangen geen camera's.

- Vier-ogen principe

Er zijn ten alle tijden in het gebouw tijdens de openingstijden van Christelijk Kindcentrum Bunschoten, twee pedagogisch professionals aanwezig. Er zijn uiteraard soms uitzonderingen, maar dit komt dan alleen voor tijdens de beschreven afwijkende (BKR) uren tussen 06:30-07:30 uur en 18:00-18:15 uur. Als een pedagogisch professional alleen mag staan volgens de Beroepskracht-kindratio, hanteren wij als maatregel dat er een directe verbinding is met een aangrenzend groep. Dit kan bijvoorbeeld door een deur open te zetten naar de andere groep.

- Omgaan agressiviteit

Christelijk Kindcentrum Bunschoten heeft op dit moment geen officiële protocol als het gaat om hoe te handelen bij een vorm van agressiviteit bij ouders of werknemers. Wij kunnen dan ook tot op heden stellen dat dit ook nog niet iets voorgekomen binnen de organisatie. Mocht dit zich wel voordoen, zal Christelijk Kindcentrum Bunschoten een passend protocol hiervoor opstellen.

- Vermissing

Wanneer ontdekt wordt dat er een kind vermist is, wordt het 'Protocol vermissing' in werking gezet. Dit betreffende protocol is te vinden op iedere locatie van Christelijk Kindcentrum Bunschoten. In dit protocol staan de richtlijnen en ook de handelwijzen die de pedagogisch professionals moeten opvolgen wanneer er sprake is van een vermissing. Op alle groepen bevind zich ook een kort maar krachtige stappenplan met hoe te handelen bij een vermissing.

- Kindermishandeling

Kinderen hebben recht op een veilige omgeving. Daarom werkt Christelijk Kindcentrum Bunschoten met de "Landelijk Meldcode Huiselijk geweld en Kindermishandeling". In deze meldcode staan richtlijnen hoe te handelen ter voorkoming van en in geval van (een vermoeden van) kindermishandeling en/of huiselijk geweld. Het protocol is te vinden op elke tablet van de groep in de applicatie meldcode en op kantoor. Ieder jaar besteden wij met het gehele team tijdens een werkoverleg ook aandacht aan hoe te handelen bij (vermoedens van) kindermishandeling en/of huiselijk geweld. De meldcode en de te nemen stappen worden dan uitgebreid met elkaar besproken.

Grensoverschrijdend gedrag

Grensoverschrijdend gedrag door volwassenen of door kinderen kan een enorme impact hebben op het welbevinden van het getroffen kind of volwassene. Binnen Christelijk Kindcentrum Bunschoten heeft dit thema dan ook onze bijzondere aandacht. Wij hebben de volgende maatregelen genomen om grensoverschrijdend gedrag met elkaar te voorkomen en omschreven wat te doen als we merken dat het toch gebeurt:

Tijdens het teamoverleg wordt regelmatig over het onderwerp gesproken om zo een open cultuur te creëren waarbij werknemers elkaar durven aan te spreken.

In het algemene pedagogisch beleidsplan hebben we opgenomen dat kinderen wordt geleerd hoe je met elkaar om kunt gaan, waarbij er respect is voor normen en waarden. Zo weten kinderen wat wel en niet toelaatbaar is, en wat gepast en ongepast gedrag is, dit passend bij de leeftijd. Zo zul je met jonge kinderen anders praten over gedrag wat we niet goed vinden, dan met oudere kinderen, waarmee je het al eerder besproken hebt. Soms moeten er dan andere maatregelen genomen worden, waarbij het vaak noodzakelijk is om met ouder(s)/verzorger(s) korte lijntjes te houden.

Regelmatig wordt er ook bij binnenkomst en tijdens het eet- en drinkmoment stilgestaan bij hoe het de vorige keer ging: wat goed ging en wat kan beter. Ook op deze manier proberen we voor iedereen een veilig en goed sociaal klimaat te creëren.

Daarnaast leren we kinderen dat het belangrijk is dat ze het direct aangeven als zij bepaald gedrag ervaren dat niet wenselijk is. We helpen ze mondiger te maken op momenten dat dit nodig is.

De volgende maatregelen worden daarnaast genomen om grensoverschrijdend gedrag te voorkomen:

- Alle medewerkers hebben een Verklaring Omtrent Gedrag (VOG verklaring).
- We werken standaard met een vier-ogen principe. Werknemers kennen het vier-ogen principe en dit wordt ook goed nageleefd.
- Werknemers spreken elkaar aan als ze merken dat het vier-ogen principe niet goed wordt nageleefd.
- Er zijn duidelijke afspraken over hoe er gehandeld moet worden als een kind een ander kind mishandelt op de opvang.
- Er is een protocol "Meldcode kindermishandeling" over hoe te handelen, als er vermoedens zijn van.
- Werknemers kennen het protocol "Meldcode kindermishandeling" en op de iPad staat een app Meldcode, zodat ze kunnen lezen welke stappen ze moeten ondernemen als kindermishandeling wordt vermoed.

Gezondheid

Ten aanzien van het waarborgen van de gezondheid hebben we de volgende risico's gedefinieerd als grote risico's en hier hebben we deze maatregelen voor genomen:

- Algemeen infectieziektegevaar

Genomen maatregelen zijn: het toepassen van de juiste hygiënemaatregelen, passend bij de handelingen die de pedagogisch professionals moeten uitvoeren. Hierbij kan gedacht worden aan het toepassen van de, juiste handhygiëne bij het verschonen van kinderen, en het gebruik van wegwerphandschoenen bij verschoning, maar ook dat de pedagogisch professionals op de juiste wijze omgaan met persoonlijke hygiëne. Christelijk Kindcentrum Bunschoten hanteert dan ook voor werknemers bepaalde persoonlijke hygiënebeleidsregels. Hierbij worden de richtlijnen van het RIVM gevolgd.

- Voedselinfectie en/of voedselvergiftiging

Genomen maatregelen zijn: de pedagogisch professionals worden er op gewezen wat het belang is van het opvolgen van goede hygiëne beleidsregels met betrekking tot het bewaren en het bereiden van voeding. Christelijk Kindcentrum Bunschoten volgt hierbij de richtlijnen op van het RIVM. Bij het bewaren en bereiden van voeding, letten wij dan ook op de volgende punten: het bewaken van de juiste bewaartemperatuur van voedingsproducten, het opvolgen van de juiste houdbaarheidsregels voor voeding, het voorkomen van kruisbesmetting, bij bereiden van voeding de juiste hygiëne maatregelen in acht te nemen en de bedrijfsprocessen rondom voeding en andere levensmiddelen structureel te controleren.

- Huidinfecties (kinderziektes)

Genomen maatregelen zijn: het toepassen van de juiste hygiënemaatregelen met betrekking tot infectiegevaar. Hierbij kan gedacht worden aan het frequenter schoonmaken van gebruiksoppervlakten en bijvoorbeeld het afplakken van huidinfecties die zichtbaar zijn in het gezicht van het kind. Hierbij volgt Christelijk Kindcentrum Bunschoten ook de richtlijnen van de GGD op. Als er meer dan 3 kinderen besmet zijn met een bepaalde huidziekte, zijn wij verplicht om bij de ingang van de groepen en bij de algemene ingang, pamfletten op te hangen met informatie.

- Luchtweginfecties

Genomen maatregelen zijn: het toepassen van de juiste hygiënemaatregelen met betrekking tot hoesten en niezen en hoe de binnenruimtes op de juiste wijze gelucht en geventileerd worden. De pedagogisch professionals zijn zich ervan bewust hoe ze hiermee om moeten gaan en leren de kinderen op de groepen ook om, bijvoorbeeld met hoesten en niezen, hun elleboog voor hun gezicht te houden.

Voor meer uitleg over ziektes/aandoeningen en het wel of niet toelaten van je kind, verwijzen we je door naar ons ziektebeleid. Daar staat meer uitleg beschreven. Hou daarbij altijd rekening met onze uitgangspunten.

Handelingsprotocol bij optreden van grote risico's

Algemeen handelen

Als er zich toch onverhoopt een groot risico voordoet zal, Christelijk Kindcentrum Bunschoten alle hulpmiddelen inzetten om verdere complicaties te voorkomen en altijd vanuit de landelijk opgestelde protocollen handelen. Op onze locaties hebben alle pedagogisch professionals een geldig en geregistreerd certificaat voor kinder-EHBO. Ook zijn er op alle locaties iedere dag een aantal werknemers aanwezig die in het bezit zijn van een geldig en geregistreerd BHV-certificaat. Bij calamiteiten worden ouder(s)/verzorger(s) zo spoedig mogelijk geïnformeerd over de situatie en krijgen ze de eventuele nodige adviezen.

Handelend optreden grote risico's fysieke veiligheid

Ernstige verslikking/verstikking

Als er een ernstige verslikking of verstikking optreedt bij een kind, zal de desbetreffende pedagogisch professional gelijk actie ondernemen door te proberen de luchtwegen weer vrij te maken. Zij volgen hierbij de wettelijk gestelde richtlijnen op van Kinder-EHBO. Afhankelijk van de leeftijd van het kind zal de pedagogisch professional rugslagen/borststoten toedienen. Als het kind dreigt zijn of haar bewustzijn te verliezen, zal de pedagogisch professional het kind voorzichtig op de rug leggen en wordt met spoed 112 gebeld. Ondertussen start een pedagogisch professional met reanimeren totdat de hulpdiensten aanwezig zijn.

Vergiftiging

Als er sprake is van vergiftigingsverschijnselen bij een kind, zal de desbetreffende pedagogisch professional gelijk actie ondernemen door contact te leggen met 112 of, bij lichte verschijnselen, de huisarts. Zij volgen hierbij de wettelijk gestelde richtlijnen op van Kinder-EHBO. De pedagogisch professional zorgt ervoor dat zij de juiste informatie over het kind paraat heeft en dit kan overhandigen aan de hulpverlener. Hierbij is het vooral ook belangrijk dat de pedagogisch professional inzichtelijk heeft wat het kind heeft binnengekregen, de geschatte hoeveelheid kan benoemen en een goede beschrijving kan geven van welke symptomen er zijn ontstaan.

Verbranding

Als er sprake is van verbranding bij een kind, zal de pedagogisch professional gelijk in actie komen en beginnen met het koelen van de brandwond. Dit gebeurt doormiddel van lauw, zacht stromend, water gedurende 10 minuten. Kleding, sieraden en eventueel de luier, worden zo snel mogelijk mits dit kan, verwijderd. Hierbij wordt er ook gelet op de lichaamstemperatuur van het kind, om te zorgen dat het niet te afkoelt. De brandwond dient na het koelen bedekt te worden met plastic folie, steriel verband of een schone doek. Afhankelijk van de ernst van de brandwond wordt, of 112 benaderd of de huisarts.

Beknelling van een vinger

Als er sprake is van een beknelde vinger, zal de pedagogisch professional eerst de aangedane vinger/hand minstens 10 minuten koelen met koud/lauw water. Bij een verkeerde stand van de vinger en/of functieverlies zal er contact gezocht worden met de huisarts. Dit gebeurt ook bij bijkomende wonden of hevige pijn.

Grote snijwonden

Bij grote snijwonden, waarbij er geen sprake is van een grote en heftige bloeding, zal de wond eerst door de pedagogisch professional goed uitgespoeld worden onder een lopende kraan met lauw water. Het schoonspoeien is vooral van belang bij snijwonden aan de voeten, die zijn ontstaan door, bijvoorbeeld, glas. Als de betreffende wond qua wondranden niet goed aansluit, dient er contact opgenomen te worden met de huisarts. De wond zal dan gehecht moeten worden. Als er sprake is van een grote snijwond met hevige bloedingen, dient de pedagogisch professional de wond dicht te drukken en moet 112 gebeld worden.

Handelen optreden grote risico's sociale veiligheid

Vermissing

Als de pedagogisch professional tot de conclusie komt dat er een kind mist uit de groep, zal zij gelijk in actie komen en de onderstaande stappen ondernemen. Dit betreft niet alleen het opsporen van het kind zelf, maar ook het zoveel mogelijk verzamelen van gegevens die belangrijk zijn en die wat kunnen aangeven over de omstandigheden en de situatie. Hierbij worden de onderstaande stappen door de pedagogisch professional in acht genomen:

- Stap 1** Meld bij je naaste collega van de groep, of de achterwacht, als je alleen in pand bent, dat er een kind vermist is. Draag de zorg van de andere kinderen over aan je collega of de achterwacht of iemand in het gebouw, zodat je je kunt richten op het vermiste kind.
- Stap 2** Blijf kalm, denk helder na en voorkom paniek onder de kinderen. Wanneer heb je het kind voor het laatst gezien? Wat was het kind aan het doen? Waar zou het mis kunnen zijn gegaan?
- Stap 3** Bekijk eerst goed alle lokalen, gangen en andere ruimtes en controleer alle deuren/hekken. Kijk op plaatsen waar kinderen zich kunnen verbergen in de rest van het gebouw. Roep ondertussen het kind. Het komt nogal eens voor dat een kind zich verstopt of ergens in slaap is gevallen.
- Stap 4** Schakel meerdere collega's in om te helpen zoeken. Er blijft altijd één collega per groep achter bij de andere kinderen.
- Stap 5** Een andere collega brengt de leidinggevende op de hoogte.
- Stap 6** Als het kind niet in het gebouw te vinden is, ga dan buiten zoeken. Neem als het kan een foto van het kind mee en een telefoon, zodat je bereikbaar bent. Als er meer collega's buiten gaan zoeken, ga dan allemaal een andere kant op en kom na 10 minuten weer bij elkaar terug op een afgesproken plaats.

- Stap 7** Zoek buiten eerst op de plekken waar het kind gevaar zou kunnen oplopen, bv. water, putten, verkeerswegen of parkeerplaatsen. Vraag aan voorbijgangers of zij een kind hebben gezien.
- Stap 8** Na 15 minuten zoeken, bel je de politie (zorg voor een signalement) en de leidinggevende licht de betreffende ouders in.
- Stap 9** Noteer de naam van de politiefunctionaris die je aan de telefoon gesproken hebt en de naam van de politiefunctionaris die als je contactpersoon is toegewezen.
- Stap 10** De politie zal de zoektocht over gaan nemen.

Handelend optreden grote risico's gezondheid

Uitbreken infectieziekten

Als er onverhoopt een uitbraak plaats vindt van een infectieziekte, worden er direct maatregelen getroffen om verdere verspreiding en een uitbraak te voorkomen. Bij drie of meer vastgestelde besmettingen binnen een locatie van Christelijk Kindcentrum Bunschoten dient, de locatiemanager ouder(s)/verzorger(s) en de GGD in te lichten (en zo nodig te informeren.) Bij de bekende kinderziektes die kunnen heersen binnen de kinderopvang en scholen, worden ouder(s)/verzorger(s) ook extra geïnformeerd door posters bij de ingang van de locatie en op de deuren van de groepen.

Beleidsregels algemeen veiligheid en gezondheid

Algemene beleidsregels

Naast dat Christelijk Kindcentrum Bunschoten allerlei maatregelen heeft getroffen om allerlei gevaarlijke situaties zoveel mogelijk te voorkomen en betreffende richtlijnen aanhoudt, zijn er bepaalde standaard beleidsafspraken van kracht. Dit ook met het doel de kinderen en de pedagogisch professionals een zo veilig en gezond mogelijke werk-, speel- en leefomgeving te bieden, waarbij kinderen en pedagogisch professionals beschermd zijn tegen risico's met ernstige gevolgen en daarnaast leren omgaan met kleine risico's. Deze beleidsafspraken beschrijven wij op de hierop volgende tekst. Er is hierbij onderverdeling gemaakt in meerdere subcategorieën.



Algemeen locatie kindcentrum checklist

Het binnenmilieu is de leefomgeving binnen in een gebouw. Een gezond binnenmilieu houdt in dat de lucht schoon is, de temperatuur behaaglijk is en het geluidsniveau aangenaam is. Bij de inrichting van het Kindcentrum wordt rekening gehouden met dat zowel de ruimte als materialen goed schoon te houden zijn.

Algemene regels met betrekking alle leefruimtes binnen het Kindcentrum

Algemene regels

- Kinderen zijn altijd onder toezicht van een pedagogisch professional binnen in het Kindcentrum.
- Tassen van werknemers dienen hoog opgeborgen te worden of in een kast bewaard te worden.
- Werknemers mogen hun mobiele telefoon bij zich houden tijdens werktijden, maar deze mogen alleen functioneel gebruikt worden in noodgevallen.
- Alle werknemers hebben een signalerende rol en dienen actie te ondernemen bij het constateren van problemen.
- De werknemers zijn niet meer verantwoordelijk voor de kinderen, zodra de overdracht plaats heeft gevonden aan de ouder(s)/verzorger(s).

Alle ruimtes in het kindcentrum

- Vloeren mogen niet glad zijn.
- Binnen wordt niet gerend.
- Het is zaak op te passen voor uitstekende delen en scherpe randen.
- Snoeren zitten vast en de stopcontactbeveiligers bij de dagopvanggroepen worden regelmatig gecontroleerd.
- Er dienen geen hinderlijke drempels te zijn. Bij opstapjes worden de kinderen geïnformeerd en geholpen.
- De verlichting moet goed zijn in de ruimtes; in de speelruimtes dient de verlichting ook afgeschermd te zijn.
- Er dienen geen giftige planten op de locaties aanwezig te zijn.

Deuren, ramen en muren in het kindcentrum

Ramen:

- Alle ramen/ glaswerk zijn voorzien van veiligheidsglas.
- Raampartijen in ruimtes zijn aan de zuidkant zoveel mogelijk voorzien van buitenzonwering.
- Er wordt geprobeerd zoveel mogelijk raambeveiligers of de kierstand te gebruiken bij het openen van de ramen. Het liefst ramen dicht laten i.v.m. klimaatbeheersingssysteem.
- Kinderen mogen niet op de vensterbank klimmen.
- Opstapmogelijkheden worden weggehaald bij de ramen om te voorkomen dat kinderen door/ uit het raam vallen.

Deuren:

- Deuren die dicht kunnen waaien, zijn zoveel mogelijk voorzien van een deurdranger.
- Deuren die open mogen blijven staan, zijn zoveel mogelijk voorzien van een deurklem of deurstopper.
- Vingerveiligheidsstrips zijn op alle deuren bevestigd in/bij de ruimtes van de opvangroepen. De strips worden regelmatig gecontroleerd.
- In de andere ruimtes worden de kinderen van 0-4 jaar begeleid met het openen van deuren om er zo voor te zorgen dat er geen vingers tussen de deuren kunnen komen.
- Alleen op de nooduitgangen zit geen veiligheidsstrip. Dit mag niet wegens het brandgevaarlijke materiaal.
- De klinken van sommige deuren zitten hoog op de deur. Kinderen wordt geleerd niet met de deur/ deurklink te spelen of om de buitendeur zelf open te doen bij de dagopvangruimtes.
- Deuren goed achter je sluiten;
- Bij het openen van deuren, eerst (rustig) kijken of er niemand achter staat.
- Kinderen worden begeleid bij het openen en sluiten van deuren, zodat er geen vingers/tenen tussen kunnen komen.
- Alle uitgangen worden vrij gelaten.
- Aan eind van de dag wordt er gecontroleerd of alle deuren op slot zitten.

Muren

- De muren zijn in het hele gebouw glad afgewerkt.



De entree

- Alle bezoekers dienen aan te bellen. Een medewerker opent de deur met de intercom.
- Onbekende personen worden niet zomaar toegelaten op het kindcentrum. Zij dienen aan te bellen en zich te legitimeren. Of dienen van tevoren een afspraak te maken voor werkzaamheden of bezoek.
- Bij de entree en de eventuele tuindeuren van de groep, ligt een schoon-droogloopmat. Natte plekken op de vloer moeten direct droog gemaakt worden om uitglijden te voorkomen.

Werkzaamheden/onderhoud aan ruimtes

- Werkzaamheden worden zoveel mogelijk gepland op tijden dat er geen kinderen in de ruimte aanwezig zijn.
- Voor schildersklussen wordt er verf op waterbasis gebruikt.
- Externe bedrijven dienen zich eerst te melden op kantoor, voordat ze toegang krijgen tot de ruimtes waar ook kinderen aanwezig zijn.

Elektra

- De meterkast is op elke locatie voortdurend afgesloten.
- Losse snoeren worden in een kabelgoot opgeborgen, zodat kinderen hier niet bij kunnen komen.
- Elektrische apparaten zijn zo opgesteld, dat ze niet binnen handbereik zijn voor kinderen.
- Alle stopcontacten binnen het Kindcentrum zijn kindveilig.

Algemene ruimte bij dagopvanggroepen

- Jassen en tassen worden aan de daarvoor bestemde kapstokken gehangen. De haken van de kapstokken zijn gedraaid of hangen hoog.
- Ouder(s)/verzorger(s) zijn verantwoordelijk voor hun kind(eren) tot het overdragen aan de pedagogisch professional of na de overdracht en het ophalen van de groep.

Algemene regels met betrekking op de specifieke groepsruimtes

Klimaatbeheersing en ventileren/luchten

De ruimtes worden dagelijks geventileerd. Ventileren is het voortdurend verversen van lucht. Buitenlucht vervangt de binnen-lucht die verontreinigd is door het continu vrijkomen van vocht, geurstoffen en andere gassen, micro-organismen en zwevende deeltjes fijnstof.

Luchten is het in korte tijd verversen van alle verontreinigde binnen lucht door het wijd openzetten van ramen en/of buitendeuren. Luchten hoeft niet langer te duren dan een kwartier. Bij koud of winderig weer zijn een paar minuten al genoeg. De temperatuur binnen is dan snel weer op peil. Een kortdurende afkoeling veroorzaakt geen verkoudheid of andere ziekte. Het luchten van een ruimte is geen vervanging van ventilatie. Luchten dient alleen voor het verhelpen van een tijdelijke verslechtering van kwaliteit van de lucht door een kortdurende bron van extra verontreiniging.

De meeste locaties binnen Christelijk Kindcentrum Bunschoten zijn voorzien van een algemeen klimaatbeheersingssysteem.

Klimaatbeheersing

- Het hele gebouw is voorzien van een klimaatbeheersingssysteem. Het systeem zorgt voor goede ventilatie en een juiste temperatuur met een eigen alles-in-één-unit. Deze unit ventileert, verwarmt en koelt.
- Het systeem staat standaard ingesteld. Mocht het toch te warm of te koud zijn dan kan via het bedieningspaneel de temperatuur en stand van ventilatoren worden gewijzigd.
- Op iedere slaapkamer hangt een CO2 meter.
- De buitendeur mag open staan tijdens buiten spelen, let alleen op dat het klimaatsysteem dan bij warm weer binnen koudere lucht gaat aanvoeren.
- Buiten en binnentemperatuur mogen niet te veel uiteen lopen. Er mag maximaal een verschil van 5 graden in zitten. Anders kan het leiden tot lichamelijke klachten



Inrichting en meubilair groepsruimtes

Inrichting groepsruimte

- Op de groep is er basisspeelgoed aanwezig. Hiervoor hanteren wij ook een basisspeelgoed inventarisatielijst.
- Basisspeelgoed mag niet van de groep worden weggehaald.
- De groep moeten het hele jaar dezelfde indeling hebben. Dit biedt veiligheid en hechting voor kinderen.
- Er wordt rekening gehouden met de indeling, dat ieder kind voldoende de ruimte krijgt en heeft om zich te bewegen.
- De themahoek mag bij elk nieuw thema veranderd worden.
- Rustig en druk speelgoed wordt zoveel mogelijk uit elkaar gehouden.
- Werkjes van kinderen mogen met buddy's op de muur worden gehangen of aan de ijzerdraad die hier speciaal voor ontworpen is. Er mogen niet andere touwtjes/ lijnen worden opgehangen door de medewerkers.
- Kinderen wordt geleerd gezamenlijk het speelgoed op te ruimen.
- Er is voldoende bergruimte voor speelgoed. Speelgoed wordt altijd op dezelfde plaats opgeruimd.
- Het raamwerk is voorzien van raamdecoratie. Koordjes moeten hoog weggebonden worden zodat kinderen er niet bij kunnen.

Meubilair

- Bij aanschaf van meubilair wordt gelet op de kwaliteit en de leeftijdsgroep waarvoor het bestemd is.
- Meubilair wordt alleen besteld via erkende leveranciers.
- Meubilair wordt gecontroleerd op splinters en afbladderende verf. Wanneer dit geconstateerd wordt, moet het meubilair eventueel opnieuw geschuurd en/of geverfd worden.
- Meubilair wordt zo geplaatst dat ze niet in de looproute staan en dat er voldoende ruimte is om er omheen te lopen.
- De kasten zijn verrijdbaar, zorg ervoor dat de wielen op de rem staan.
- Zware materialen worden onderin kasten gezet.
- Kinderen mogen niet in of op de kasten klimmen.
- Meubilair mag niet voor de (nood)uitgangen worden geplaatst.

‘Er wordt rekening gehouden met het indelen van de ruimtes op de hoeveelheid ruimte die er is voor de kinderen om vrijuit te kunnen bewegen’

Box gebruik

- De box voldoet aan de wettelijke eisen.
- Jonge baby's worden in de box gelegd.
- Het hekje van de box wordt naar beneden getrokken en het veiligheidsknopje wordt ingedrukt zodat het hekwerk niet open gemaakt kan worden.
- Er wordt op gelet dat er geen speelgoed als opstapmogelijkheden in de box aanwezig is, waardoor een kind omhoog kan klimmen en uit de box kan vallen.
- Kinderen zitten of liggen onder toezicht in de box.
- Als er een mobiel boven de box hangt wordt deze regelmatig gecontroleerd en hangt op juiste hoogte waardoor een kind er niet in verstrikt kan raken. Kan het kind zitten dan wordt het mobiel verwijderd uit de box.
- De box wordt aan het einde van de dag altijd schoongemaakt.

Keuken en toilet-verschoonruimte

Afspraken keukenruimtes groepen

- Vieze vaat wordt in de vaatwasser gezet.
- De vaatwasser wordt leeggehaald als deze schoon is door een medewerker.
- Staat de vaatwasser aan dan met de hand in een sopje de vieze vaat wassen.
- De afwasborstel die bij de spoelbak ligt wordt regelmatig vervangen.
- Eten wordt bewaard op de daarvoor bestemde plaats; koelkast of kast en wordt voorzien van een datum wanneer het product angebroken wordt.
- Etenswaaren worden regelmatig gecontroleerd op houdbaarheidstermijn.
- Producten worden vlak voor gebruik uit de koelkast gehaald.
- Producten die langer dan 30 minuten buiten de koelkast zijn worden weggegooid.
- De houdbaarheidsdatum wordt voor gebruik gecontroleerd.
- De oven wordt na gebruik schoongemaakt.
- Kinderen wordt geleerd wat de rode en blauwe kleur op de kraan betekent.
- Er wordt gebruik gemaakt van een Cooker, alleen medewerkers mogen deze bedienen.
- Er worden geen hete dranken klaar gemaakt in de buurt van de kinderen.
- Werknemers dienen hete dranken te nuttigen in de gekregen gepersonaliseerde thermobeker en koude dranken in de gekregen gepersonaliseerde dopperfles.
- Een losse elektronische kookplaat wordt zo geplaatst dat kinderen er niet bij kunnen.
- De oven mag alleen door een medewerker bediend worden.
- In de onderste kastjes/ lades van de keuken liggen materialen die veilig zijn voor de kinderen. Kinderen wordt geleerd niet met de lades en kastjes te spelen.
- Schoonmaakdoekjes, handdoeken en theedoeken worden dagelijks ververs en na gebruik in de wasmand bij de wasmachine gelegd.

Toiletten dagopvang en BSO groepen

- Voor de kinderen zijn kindertoiletten aanwezig, er zijn lage toiletputten aanwezig waardoor kleine kinderen ook zelfstandig er goed op en af kunnen.
- Kinderen mogen zelfstandig naar het toilet als de pedagogisch professional hier toestemming voor geeft.
- Kinderen die nog niet zelfstandig naar het toilet kunnen worden begeleid door een pedagogisch professional of een stagiaire.
- Kinderen wordt geleerd het toilet na gebruik door te spoelen.
- Kinderen wordt geleerd hoe ze om moeten gaan met hand hygiëne na een bezoek aan het toilet.
- De kinderkransen zijn alleen voorzien van koud water.
- Er wordt geen gebruik gemaakt van losse potjes.
- Toiletten worden gedurende de dag gecheckt op hygiëne en dagelijks schoongemaakt.
- Er worden geen wc blokjes gebruikt i.v.m. dat deze giftig zijn en toiletspray wordt hoog weggezet.

Toiletten werknemers/bezoekers

- Voor de medewerkers en bezoekers is er toiletruimte aanwezig.
- Toiletten worden gedurende de dag gecheckt op hygiëne en dagelijks schoongemaakt door een aangewezen persoon.

‘Handen wassen na het verschonen van een kind of eigen toilet gebruik mag alleen gedaan worden bij de daarvoor bestemde kraan bij de toilet/verschoon ruimte.’



Verschoonruimte

- Kinderen mogen alleen onder begeleiding van pedagogisch professional, stagiaire of ouder(s)/verzorger(s) in de verschoonruimte komen
- De verschoontafel voldoet aan de wettelijke gestelde eisen en is in hoogte verstelbaar.
- Het kind dient altijd begeleid te worden bij het naar boven of beneden klimmen op de verschoontafel. Laat de kinderen op de billen van het trapje afglijden als ze klaar zijn, of begeleid ze door handen vast te houden en ze het trapje af te begeleiden.
- Het tillen van de kinderen wordt zoveel mogelijk beperkt. Indien nodig moeten kinderen onder de oksels, in de middel of onder de billen opgetild worden. Dit mag niet doormiddel van het vasthouden van de handen i.v.m. het uit de kom schieten van de elleboog of schouder.
- Kinderen mogen nooit alleen op de verschoontafel liggen. Alles wat nodig is bij een verschoning dient klaar te liggen voordat het kind op de verschoontafel klimt.
- Lotions, crèmes, luierdoekjes, luierzakjes en handschoenen moeten buiten bereik van de kinderen zijn. Zodat het kind het niet in de mond kan stoppen.
- De pedagogisch professional mag voor een verschoning wegwerphandschoenen dragen.
- De vuile luier wordt in een luierzakje gedaan en in luieremmer gedeponereerd.
- De luieremmer wordt elke dag aan het einde van de dag geleegd.
- Het aankleedkussen wordt na elk gebruik schoongemaakt met een schoonmaakspray en een papieren doekje. De schoonmaakspray wordt buiten het bereik van kinderen bewaard.
- De pedagogisch professional wast na de verschoning haar handen op de daarvoor bestemde plek bij de verschoonruimte. De pedagogisch professional mag niet haar handen wassen bij de wasbak in de keukenruimte i.v.m. hygiëne.
- Er worden luiers verstrekt door het Christelijk Kindcentrum Bunchoten. Deze worden bewaard in een wandkast in de verschoonruimte of in lades van commode.
- De mengkraan is ingesteld op 38°C.

Sportlokaal ruimte

- De kinderen dragen zoveel mogelijk sportschoenen in het sportlokaal.
- Ieder kind wordt in de gaten gehouden door de pedagogisch professional of het eventueel slecht ziet of motorische problemen laat zien in zijn ontwikkeling.
- Er wordt gelet op de hoeveelheid kinderen die in het sportlokaal aanwezig zijn, zodat er genoeg ruimte is om te spelen.
- Kinderen worden begeleid bij klimmen en klauteren op het klimrek.
- Onder het klimmateriaal liggen gymmatten.
- Met kinderen wordt een afspraak gemaakt tot hoe hoog ze mogen klimmen in het klimrek.
- Kleding met koordjes of capuchon worden uitgedaan bij sporten.
- Sieraden, zoals lange kettingen en haarbanden, worden afgedaan met sporten.
- Ruim de materialen veilig op, zorg dat bij de klimtoestellen/materialen tegen de muur, naast de buitendeur, het plankje goed is bevestigd zodat de materialen niet kunnen omvallen.

Algemeen beleid voeding en hygiene

Algemene regels met betrekking op voedselveiligheid

Om de gezondheid van kinderen te waarborgen, is het van belang dat een aantal maatregelen rondom voedselverzorging worden getroffen die er toe leiden dat de veiligheid en gezondheid van de in het kindcentrum verstrekte voeding gegarandeerd is. Bij beheersing van risico's zijn een aantal aspecten van essentieel belang in alle fasen van de voedselverzorging vanaf inkopen, bewaren en opslaan, tot aan bereiden.

Beheersing temperatuur

Pedagogisch medewerkers moeten zich er bewust van zijn dat in de dagelijkse praktijk de feitelijke temperaturen door allerlei oorzaken kunnen afwijken van de vereiste temperaturen. De temperatuur van levensmiddelen is van groot belang voor de houdbaarheid en de veiligheid van levensmiddelen.

Het gaat daarbij om drie principes:

- Remmen van groei van micro-organismen
Door producten koel te bewaren (bij maximaal 7 °C, bij voorkeur 4 °C) wordt vermeerdering voorkomen of sterk terug gedrongen.
- Doden van micro-organismen
Dit gebeurt door rauwe voedingsmiddelen door en door te verhitten (tot minimaal 75°C in de kern van het product)
- Voorkomen dat micro-organismen uitgroeien tot grote hoeveelheden.
Door gerechten snel te verwarmen of af te koelen kan worden voorkomen dat micro-organismen, op het moment dat er een optimale groeitemperatuur heerst, de kans krijgen om zich te vermeerderen.

Hygiëne

De voedselveiligheid is vooral in geding bij de behandeling van versproducten (groenten, vlees en melkproducten) omdat deze gevoelig zijn voor besmetting. Belangrijke oorzaken voor deze besmetting zijn het onvoldoende wassen en spoelen van eetwaren en het verwerken van oude voorraden in verse eet- en drinkwaren en in alle fasen van voedselverzorging door kruisbesmetting. Onder kruisbesmetting wordt het overgaan van micro-organismen van product op product verstaan. Het voorkomen van kruisbesmetting vereist voortdurende aandacht van de pedagogisch professionals en aanleren van routinematige hygiënische handelingen.



Houdbaarheid

Versheid wordt beheerst door controle op de houdbaarheidsdatum en bewaartemperaturen van levensmiddelen. De versheid is vooral in het geding bij de bereiding van voedselmiddelen uit versproducten of van flesvoeding in het Kindcentrum en bij meegebrachte etenswaren. Omdat deze producten bij aankomst in het Kindcentrum al veel micro-organismen bevatten is er sprake van aanmerkelijke kortere houdbaarheidsdatum. Dit vereist dat borstvoeding direct in de koelkast geplaatst moet worden. Flesvoeding dient in poedervorm te worden meegegeven en pas net voor een eet- of drinkmoment te worden klaargemaakt.

Controle van bedrijfsprocessen

Bij het kindcentrum is sprake van de verstrekking van levensmiddelen met een snelle doorgifte of een minimale bereiding en directe consumptie. Er kan worden volstaan met het bevorderen van goede hygiënische praktijken.

Houdbare producten worden in afgesloten voorraadbakken bewaard en andere etenswaren in de koelkast. Bij opening van een nieuw product wordt de datum van opening op het product gezet. Elke week wordt er een meting gedaan in de koelkast. Metingen worden bijgehouden op een temperatuurlijst.

Bij inkoop, bewaren en bereiden van voedsel hanteren we de regels uit de hygiëne code voor kleine instellingen. Hieronder staan de regels die wij binnen het kindcentrum uit de hygiëne code hanteren.

Van huis meegebrachte producten

De meegebrachte moedermelk moet direct in koeling geplaatst worden.

De ouder(s)/verzorger(s) zijn mede verantwoordelijk voor de kwaliteit van de meegebrachte producten. Bij twijfel over de kwaliteit van een product dat meegebracht is mag de pedagogisch professional een ouder/ verzorger hierop aanspreken en weigeren het meegebrachte product te geven aan het desbetreffende kind.

Algemene regels met betrekking op voedselbereiding

Kruisbesmetting

Als voedselmiddelen met elkaar of een besmet voorwerp in aanraking komen, kunnen micro-organismen worden overgebracht van het ene naar het andere product. Zorg altijd voor schone materialen en ondergrond. De pedagogisch professionals dragen hier zorg voor.

Kruisbesmetting voorkomen:

- Was handen goed met water en zeep voordat je voedsel gaat bereiden.
- Dek producten in de koelkast of diepvriezer altijd goed af.
- Reinig na het gebruik ervan voor rauwe producten (vlees, groente) messen, vorken, snijplanken en werkoppervlakken direct.
- Bereid geen voedsel op oppervlakken die ook gebruikt worden voor het verschonen van kinderen.
- Verschoon vaatdoekjes, hand- en theedoeken dagelijks of direct bij zichtbare vervuiling.
- Houdt schone en vuile vaat strikt gescheiden.
- Plaats geen rauwe producten (vlees, groente boven bereide producten.)

Verhitten van producten

Bij verhitten van producten moeten deze een kerntemperatuur bereiken van minimaal 75°C. Pas dan is er zekerheid dat alle (ziekte verwekkende) micro-organismen zijn gedood. Bewaar eieren in de koelkast en haal ze pas vlak voor bereiding uit de koeling. Kook en bak eieren tot de dooier gestold is. Beslag voor het bakken van koekjes, cake of pannenkoeken mag niet langer dan een ½ uur buiten de koelkast worden bewaard. Bewaar resten van het beslag niet en laat de kinderen er niet van eten.

Bereiding fles -en borstvoeding

De bereiding van flesvoeding en het gebruik van moedermelk gaat gepaard met risico's die bijzondere aandacht vereisen. Hiervoor gelden bijzondere instructies, dit staat verderop in dit document beschreven. Poedervormige babyvoeding is niet steriel, de instructies voor bereiding ervan en voor de behandeling van flessen moet daarom goed worden nageleefd. Als de moedermelk te lang wordt bewaard of niet voldoende wordt gekoeld bestaat grote kans op vermeerdering van schadelijke micro-organismen. Na ontvangst van de flesvoeding of moedermelk is de organisatie verantwoordelijk voor de behandeling van de flesvoeding en moedermelk tot de consumptie ervan door de baby.

Uitserveren eten en drinken

Bij kamertemperatuur worden warme producten langzaam kouder en koude producten langzaam warmer. De in de producten aanwezige micro-organismen kunnen zich daarbij snel vermeerderen. Dit kan worden voorkomen door warme gerechten echt (door en door) warm en koude gerechten echt koud te serveren. Koude gerechten worden daarom kort voor het serveren uit de koeling gehaald. Verder is het van belang dat eten of drinken wat overblijft na uitserveren uiterlijk na twee uur moet worden weggegooid.

Regels bij uitserveren:

- Zorg dat kinderen voor het eten hun handen hebben gewassen.
- Gebruik een schoon washandje bij het wassen van de handen van de kinderen die het zelf nog niet kunnen.
- Serveer met schoon servies, bestek en ander materiaal op een schone tafel.
- Haal koude producten pas kort voor het serveren uit de koeling.
- Dek geopende producten zoveel mogelijk af met een folie.
- Hou producten niet langer dan een ½ uur buiten de koelkast.
- Zuivelproducten zoals melk en yoghurt worden in verpakkingen niet langer op tafel gezet dan ½ uur, anders worden zij uitgeschonken in bekertjes.
- Bewaar geopende potten met broodbeleg (b.v. jam) in de koelkast als dit op de verpakking is voorgeschreven.
- Gooi overgebleven bereide voeding en voedingsresten weg.

Reinigen en afwassen

In etensresten die onbedekt en niet gekoeld blijven staan, vermeerderen de micro-organismen zich snel, ze moeten daarom snel worden verwijderd. Keukenapparatuur, het keukengereedschap en werkoppervlakken moeten na gebruik worden gereinigd. De ruimte waar de voedingsverzorging plaats vindt moet dagelijks worden gereinigd. Vervuiling kan zichtbaar en onzichtbaar zijn. Stem het gebruik van reinigingsmiddelen af op de aard van de vervuiling.

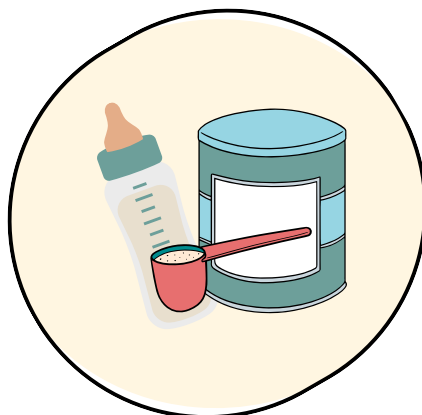
Algemene instructie voor het schoonmaken van apparaten, keukengereedschap en werkoppervlakken:

- Houdt bij het reinigen van apparaten rekening met de voorschriften van de fabrikant.
- Verwijder droog vuil.
- Spoel voor met lauw water om losse vuilresten te verwijderen.
- Reinig met heet water en een reinigingsmiddel.
- Spoel na met warm water.
- Laat de werkoppervlakken en materialen opdrogen.
- Bij gebruik van vaatwasser, eerst spoelen daarna in de vaatwasser zetten.

Algemene regels met betrekking tot klaarmaken fles -en borstvoeding

Flesvoeding bereiden

- **Ontvangst en opslag:** flesvoeding wordt door de ouder(s)/verzorger(s) in poedervorm en in aangepaste hoeveelheden per voeding aangeleverd. Wij adviseren hierbij om het aan te leveren in speciale flesvoeding torentjes met daarop ook een label met de gegevens van het kind. Ook moet de fles zelf aangeleverd worden met een gesloten dop en voorzien van naam.
- **Bereiden/verwarmen:**
 1. Voor de bereiding van flesvoeding vind altijd handhygiëne plaatst.
 2. De plaats waar de flesvoeding bereid wordt dient gescheiden te zijn van de verschoonplek van kinderen. Dit betekent dat een pedagogisch professional nooit de fles mag klaarmaken bij de wasbak in de verschoonruimte.
 3. Maak de flesvoeding per voeding klaar in de fles, dit gebeurt vlak voordat de voeding gegeven wordt aan het kind. Hiervoor mag gebruik gemaakt worden van het water dat gewoon uit de kraan komt. Wij volgen hierbij de wettelijke richtlijnen op van het RIVM en de GGD. Na het opwarmen van de voeding en het toevoegen van de melkpoeder, dient de fles goed geschud te worden.
 4. In de OuderApp Kidskonnnect staat genoteerd hoeveel flesvoeding een kind per fles moet krijgen. Bij twijfels neemt de pedagogisch professional altijd contact op met de ouder(s)/verzorger(s).
 5. Flesvoeding die opgewarmd is, mag nooit langer dan een uur bij kamertemperatuur bewaard worden. Deze maximale tijd is inclusief het voedingsmoment zelf.
- **Consumptie en reiniging:**
 1. Controleer de temperatuur van de flesvoeding na bereiding, door enkele druppels op de pols te laten druppelen. Als dit prikt, is dit een teken dat de voeding te warm.
 2. Na het geven de voeding dienen de flessen gelijk omgespoeld te worden met koud water.
 3. In principe worden alle flessen en spenen aan het einde van de opvang dag weer mee naar huis gegeven.



Borstvoeding bereiden

- **Ontvangst:** borstvoeding wordt in flesjes, zakjes en/of containertjes aangeleverd en dient direct in de koeling geplaatst te worden. Alle zakjes, flesjes en/of containertjes dienen voorzien te zijn van naam en datum. Wij adviseren daarnaast ouder(s)/verzorger(s) vanaf thuis de borstvoeding in een koeltasje te transporteren naar de opvang toe.
- **Bewaren:**
 1. Na ontvangst wordt de afgekoelde borstvoeding direct bewaard in de koelkast of volgens afspraak in de vriezer gestopt.
 2. Als de afgekolfde borstvoeding binnen 48 uur gebruikt wordt, mag deze in de koelkast bewaard worden, mits deze niet in de deur van de koelkast geplaatst wordt en niet bevroren is geweest.
 3. De temperatuur van de koelkast mag bij bewaren van borstvoeding niet hoger zijn 4 graden.
 4. In de vriezer mag borstvoeding maximaal drie maanden bewaard worden. Afgekolfde borstvoeding mag binnen het Christelijk Kindcentrum Bunschoten alleen bewaard worden in de vriezer als deze voorzien is van een naam, datum van afkolven en datum van invriezen.
- **Ontdooien:**
 1. Bevroren borstvoeding moet langzaam ontdooien, bij voorkeur gebeurt dit in de koelkast.
 2. Als na plaatsing in de koelkast blijkt dat deze nog niet volledig is ontdooid, kan dit proces versneld worden door de voeding onder stromende warm kraanwater te houden.
 3. Ontdooide borstvoeding dient binnen 24 uur gebruikt te worden en mag niet meer opnieuw ingevroren worden.
- **Verwarmen:**
 1. Voor ieder gebruik dient een schone fles en speen gebruikt te worden.
 2. De borstvoeding dient met behulp van een flessenwarmer of magnetron opgewarmd te worden. Bij gebruik van de magnetron dient er gelet te worden op de maximale verwarmingstemperatuur van 600 watt.
 3. Restanten borstvoeding mogen niet nogmaals opgewarmd worden.

Algemene regels met betrekking tot eten en drinken op de groepen

Algemeen

- Kinderen krijgen aan tafel, zittend op banken of in de kring, zittend op stoeltjes eten en drinken aangeboden.
- Kinderen wordt geleerd om goed te blijven zitten op de bank of stoeltjes tijdens het eet/drinkmoment.
- Kinderen mogen niet op de stoel van de pedagogisch professional zitten.
- Kinderen krijgen drinken in een tuitbeker of een open beker. De bekervullen worden na gebruik afgewassen.
- Bij gebruik van borden en bestek wordt dit na gebruik afgewassen.
- In de ochtend en eind van de middag wordt er vers fruit aangeboden aan de kinderen.
- In de ochtend en middag wordt er water of lauwe thee aangeboden aan de kinderen.
- Tussendoortjes worden na opening in voorraadbakken bewaard of afgedekt met folie of een plastic zakje.
- In de middag rond 14:30/15:00 uur wordt er een tussendoortje met drinken aangeboden. Er wordt gebruik gemaakt van de volgende tussendoortjes; crackers, rijst/maiswafels, soepstengels, ontbijtkoek (met mate) en rozijntjes.
- Gezonde traktaties worden gestimuleerd door de pedagogisch professional bij ouders.
- Pedagogisch professionals mogen fruit en brood mee eten. Andere etenswaren worden buiten de groep genuttigd.
- Warme dranken worden hoog weg gezet als ze niet genuttigd worden. En gedronken uit de gepersonaliseerde thermobekers. Nieuwe werknemers krijgen deze bij indiensttreding van het management team.
- Pedagogisch professionals mogen geen warme dranken nuttigen als ze een kind op schoot hebben.
- Er wordt bij bak- en kookactiviteiten er op gelet dat er een afwisseling is in het maken van gezonde en ongezonde gerechten.
- Voor en na eetmomenten worden de handen van kinderen en medewerker(s) gewassen.
- Heeft een kind allergieën voor bepaalde producten dan is de ouder verantwoordelijk om dit aan de pedagogisch professional door te geven. De pedagogisch professional hangt een blaadje met naam en allergie van het kind op een opvallende plek in de groepsruimte en het wordt genoteerd bij de kindgegevens in de OuderApp KidsKonnnect. Ouders nemen zelf vervangende tussendoortjes mee.
- Er mag buiten worden gegeten en gedronken, tenzij er overlast is van insecten.
- Er wordt buiten gegeten uit de zon.
- Kinderen mogen niet over de speelplaats lopen met eten en drinken.
- Voor en na het eten en drinken wassen de kinderen hun handen bij de wasbak of met een washand.
- Een washand om handen of gezicht mee te wassen mag bij 2 kinderen worden gebruikt. Per kind een zijde van de washand gebruiken. Daarna dient deze uitgewassen te worden.
- Slabben die nog schoon en droog zijn na gebruik mogen hergebruikt worden. Aan het eind van de dag worden deze uitgewassen.

Lunch dagopvang groepen

- Tussen de middag krijgen kinderen een broodmaaltijd aangeboden als lunch.
- Wij hanteren een maximaal van drie boterhammen per kind. Wij volgen hierbij de richtlijnen van het voedingscentrum.
- De kinderen krijgen een beker melk, water of lauwe thee aangeboden bij de broodmaaltijd.
- Als beleg wordt gebruik gemaakt van smeerkaas, smeerworst, hummus, groentespread, appelstroop, jam, pindakaas en chocoladepasta. In principe hanteren wij als basisregel dat kinderen eerst een boterham met hartig beleg moeten eten en hierna voor zoet beleg mogen kiezen.
- In vakantieperiodes kunnen wij iets afwijken qua maaltijd en kan het voorkomen dat wij een andere lunch aanbieden (bijvoorbeeld een keer pannenkoeken).

Voeding baby's

- Vers bereide groentehappen dienen door ouder(s)/verzorger(s) meegegeven te worden en bewaard te worden in de koelkast. Ook dient deze groentehap te voorzien van een label met daarop de naam van het kind en de datum van bereiding.
- Een groentehap wordt opgewarmd in de magnetron en wordt voor 16:30 uur aangeboden aan het kind. Wij hanteren de maximale leeftijd van 12 maanden voor het geven van een groentehap tijdens de opvang. Na het bereiken van de leeftijd van 12 maanden willen wij graag stimuleren dat ouder(s)/verzorger(s) gezamenlijk met hun kind thuis aan tafel avondeten.
- Verse fruithappen worden in de ochtend door de pedagogisch professional gemaakt en afgedekt in de koelkast bewaard. Aan het eind van de dag wordt overgebleven fruithap weggegooid.



Algemeen beleid slapen

Om de veiligheid en gezondheid te kunnen waarborgen tijdens de slaapmomenten van kinderen, zijn er een aantal beleidsregels tot stand gekomen.

Veiligheidsregels slapen

- Bij alle dagopvanggroepen is er 1 slaapkamer aanwezig.
- Alle bedjes voldoen aan de veiligheidseisen.
- Op de slaapkamer is een evacuatiebedje aanwezig.
- Er wordt gewerkt volgens het protocol veilig slapen.
- Onze slaapruidtes kunnen worden geventileerd.
- De kinderen slapen in hun eigen meegeleverde slaapzak.
- Ieder kind slaapt in een vast bedje. Deze wordt verschoond als een kind in die week niet meer komt en een ander kind gebruik maakt van het bedje.
- Zodra de hoeslaken vuil is wordt het uiteraard eerder verschoond.
- Slaapzakken die op het Christelijk Kindcentrum Bunschoten blijven worden regelmatig uitgewassen.
- Kinderen worden onder hun oksels uit bed getild.
- Kinderen mogen geen sieraden om in bed, mits daar een toestemmingsformulier voor is ondertekend.
- Kinderen mogen geen kleding met koordjes en/of capuchon aan in bed.
- Kinderen mogen geen fopspeen met koordje eraan mee naar bed.
- De bedjes worden elke dag verschoond.

Veiligheidsregels fopspeen gebruik

- Kinderen gebruiken een eigen fopspeen.
- De fopspeen wordt alleen aangeboden bij slapen of verdriet en/of de pedagogisch professional dit nodig acht,
- De fopspeen wordt opgeborgen in het mandje of tas van het kind of in het bedje van het kind gelegd.
- Als de fopspeen vies is wordt deze afgespoeld met warm water of uitgekookt.
- Kapotte fopspenen of fopspenen met slijtage mogen niet gebruikt worden binnen het Christelijk Kindcentrum Bunschoten.



Algemeen beleid buitenruimtes

Om de gezondheid en veiligheid van kinderen ook tijdens het buitenspelen en het doen van activiteiten buiten het Christelijk Kindcentrum Bunschoten te kunnen waarborgen, zijn hier ook algemene beleidsafspraken voor gemaakt. Het gaat hierbij vooral om regels die de kinderen o.a. beschermen tegen oververhitting en bijvoorbeeld verbranding door UV-straling.

Algemeen

- Fietsen van personeel mogen gestald worden in de fietsenstalling.
- Ouders kunnen hun fietsen bij brengen en ophalen stalling langs het pad zodat er voldoende ruimte is om er langs heen te lopen.
- De speelplaatsen buiten zijn afgezet met een hekwerk, het hek kan met een sleutel op slot worden gedraaid.
- De buitenruimte wordt dagelijks gecontroleerd op glasscherven, scherpe onderdelen en andere gevaarlijke, giftige voorwerpen, denk aan onkruid van het plantsoen naast het hekwerk of paddenstoelen.

Omheining

- De omheining bestaat uit een hekwerk.
- De hoogte van de omheining is minimaal 1.20 m.
- De maximale afstand tussen bodem en onderkant van de omheining is 5 cm.
- De omheining is ervoor om ballen en andere speelvoorwerpen tegen te houden. Tevens voorkomt het dat kinderen de weg op rennen of op onveilige plaatsen gaan spelen.

Speeltoestellen

- De ondergrond onder de toestellen is schok dempend.
- Speeltoestellen voor kinderen tot 4 jaar mogen niet hoger zijn dan 1.50 m.
- Speeltoestellen worden jaarlijks gecontroleerd door een daarin gespecialiseerd bedrijf.
- De toestellen moeten stabiel en onbeweeglijk verankerd zijn.
- Tussen de speeltoestellen moet voldoende loopruimte zijn, dat houdt in; 2 meter voor niet bewegende toestellen en 4 meter voor bewegende toestellen.
- Een medewerker checkt maandelijks de speeltoestellen.
- Van alle speeltoestellen worden in een logboek de wettelijke verplichte gegevens bijgehouden (welke inspecties, welke reparaties en welk onderhoud zijn verricht en welke ongevallen zijn er voorgevallen).
- Speeltoestellen mogen geen scherpe, ruwe of uitstekende delen hebben waaraan kinderen zich kunnen verwonden of met kleding aan kunnen blijven haken.
- Bij gebreken aan toestellen wordt dit gemeld op kantoor en van daar uit wordt beoordeeld hoe er met gebrek wordt omgegaan.
- De toestellen mogen geen belemmeringsgevaar opleveren voor de kinderen.
- Kinderen moeten de toestellen even gemakkelijk kunnen verlaten als dat ze erin of erop kunnen komen.
- Kinderen mogen geen los speelgoed meenemen op een speeltoestel.
- Speeltoestellen worden als ze nat zijn droog gemaakt voordat kinderen erop gaan.

Buitenspeelplaats

- De buitenspeelplaats is vrij van ijs/ sneeuw bij winterweer op de looproutes. Natte bladeren worden zoveel mogelijk in de herfst verwijderd van het plein.
- De buitenspeelplaats heeft een goede afwatering en er blijven geen plassen staan op het plein.
- Kinderen mogen niet over het hek heen worden getild door ouders of verzorgers.
- Kinderen lopen aan het looppunt onder begeleiding van een pedagogisch medewerker naar de buitenruimte.
- Er moet altijd 1 pedagogisch professional buiten zijn voor 5 dreumesen of 8 peuters.
- Een stagiaire mag nooit alleen buiten zijn. Wel mag zij ondersteuning bieden aan een groep van 8 dreumesen of 16 peuters met 1 pedagogisch professional.
- Jonge en oudere kinderen mogen bij elkaar spelen op de buitenspeelplaats. Alleen wordt er wel gekeken of de jonge kinderen dit aankunnen. Eventueel wordt erbij de jonge kinderen een hesje aangedaan zodat ze zichtbaar zijn tussen de oudere kinderen.
- De hekken van het plein worden dicht en eventueel op slot gedaan.
- Speelgoed wordt na gebruik op de juiste plaats opgeruimd in de schuur.
- De schuur wordt altijd met sleutel afgesloten.
- Kinderen mogen niet in de schuur komen.
- Buitenspeelgoed blijft buiten en binnenspeelgoed blijft binnen.
- Buitenspeelgoed wordt steeds gecontroleerd. Kapot buitenspeelgoed wordt gerepareerd of weggegooid.
- Kinderen met visuele- en/of motorische problemen worden buiten extra in de gaten gehouden.
- Er wordt niet gebotst met fietsen en auto's tegen elkaar of tegen de muren en hekken.
- Het zand van de zandbak wordt gecontroleerd voordat kinderen in de zandbak gaan spelen.
- Uitwerpselen van dieren worden met een grote schep weggehaald.
- Kinderen wordt geleerd dat zand in de zandbak moet blijven. Ze mogen er niet mee over het plein lopen. Zandbakspeelgoed moet bij of in de zandbak blijven.
- Er wordt geleerd om op een apart gedeelte te spelen bij druk spel, bv bal- en renspelletjes en skaten.
- Kinderen moeten hun schoenen, slippers of sandalen buiten aanhouden.
- De beplanting op het plein is kindvriendelijk.



Algemene regels hygiëne en veiligheid buiten spelen

Huisdieren, ongedierte en beplanting

Ongewenste huisdieren en beplanting

- Er worden geen huisdieren gehouden in de groepsruimtes van het Christelijk Kindcentrum.
- Onkruid en andere wild groeiende giftige planten worden direct verwijderd, wanneer deze opgemerkt worden.
- Voor het gebruik van de zandbak wordt deze dagelijks gecontroleerd op uitwerpselen van dieren en worden deze met een speciale schepnet verwijderd.
- Als er op de desbetreffende locatie Eikenbomen zijn worden deze met regelmaat gecontroleerd op de eikenprocessierups.

Wespen en Bijen:

- Kinderen krijgen buiten geen eten en drinken aangeboden dat wespen en bijen kan aantrekken (dit geldt voor de zomerperiode).
- Plakkerige handen en monden van kinderen worden voor het naar buiten gaan schoongemaakt.
- De pedagogisch professional dient bij een uitstapje materiaal voor het verwijderen van een angel of teek mee te nemen.
- Bij een prik-incident dient de angel direct verwijderd te worden en het gif weggezogen worden.

Teken:

- In het bos of in de natuur dienen kinderen zoveel mogelijk kleding te dragen met lange mouwen en broekspijpen.
- Na een uitstapje moeten de kinderen gecontroleerd worden op tekenbeten.
- Als er sprake is van een tekenbeet, moet deze per direct doormiddel van een tekenpincet verwijderd worden. Ook moet de wond doormiddel van een desinfectiemiddel gereinigd te worden.

Dierenplaag beheersing

Is er sprake van ongewenste dieren in en rond het Christelijk Kindcentrum dan wordt er zo nodig hulp ingeschakeld van een dierenplaagbestrijder. Samen met de dierenplaagbestrijder wordt er een plan opgesteld om de dierenplaag te beheersen. We zetten zelf geen bestrijdingsmiddelen in maar schakelen een deskundige dierenplaagbestrijder in.

Buitenzwembadjes

- Controleer of het badje schoon is voordat het met water wordt gevuld.
- Vul het badje elke dag met drinkwater.
- Ververs het water direct zodra het zichtbaar vervuild is.
- Gebruik alleen speelgoed wat tegen water kan zoals kunststof of roestvrijstaal.
- Maak bad speelgoed schoon na gebruik.
- Zorg ervoor dat er geen dieren in het water kunnen komen.
- Maak het zwembadje schoon na ieder gebruik.

Algemene regels hygiëne en veiligheid zonbescherming en spelen met water

Zonbescherming

- Van ouder(s)/verzorger(s) wordt verwacht om op voorspelde zonnige dagen hun eigen kind thuis in te smeren met zonnebrand.
- Ouder(s)/verzorger(s) geven de medewerker toestemming voor het smeren van zonnebrandcrème van het Christelijk Kindcentrum. Anders dienen zij zelf zonnebrandcrème mee te geven in de tas van het kind.
- Op het Christelijk Kindcentrum worden kinderen voordat ze naar buiten gaan op zonnige dagen ingesmeerd met minimaal factor 30 of 50 zonnebrandcrème.
- Een half uur na het insmeren mogen de kinderen buiten spelen.
- Smeer gevoelige zones zoals oren, nek, neus en voeten extra in.
- Kinderen worden tussen 12:00 uur en 15:00 uur zoveel mogelijk uit de zon gehouden.
- Ouder(s)/verzorger(s) worden verzocht zelf zonnehoedjes of eventueel andere zonbescherming mee te geven.
- Kinderen krijgen bij zonnig en warm weer extra drinken aangeboden.
- Er kan extra schaduw gecreëerd worden door gebruik van parasols en schaduwdoeken.

Hitteplan:

- Bij heel warm weer of een hittegolf wordt het programma aangepast.
- Kinderen gaan vroeg buitenspelen zodat het nog niet te warm is buiten.
- Ouder(s)/verzorger(s) wordt gevraagd om zwemkleding mee te geven en dunne kleding aan te doen.
- Ouder(s)/verzorger(s) wordt gevraagd om een petje/ hoofdbescherming mee te geven.
- Tussen 12:00 uur en 16:00 uur wordt er binnen gespeeld. Bij temperaturen boven de 35 graden spelen jonge kinderen na 10 uur niet meer buiten.
- Pas het spel aan zodat grote inspanning voor kinderen wordt vermeden.
- Zorg bij buiten spelen in de zon voor beschermende kleding en hoofdbedekking.
- Smeer kinderen als ze langer dan 2 uur buiten spelen, om de 2 uur in met zonnebrandcrème.
- Stel kinderen jonger dan 1 jaar niet direct bloot aan zonlicht.
- Maak voldoende schaduwplekken op het speelplein en geef bij de kinderen aan waar ze het beste kunnen spelen.
- Let er op dat kinderen voldoende eten en drinken.

Zwembadjes/watertafel:

- Bij gebruik van de tuinslang wordt deze eerst 3 minuten doorgespoeld.
- Er wordt een klein laagje water in het zwembad gedaan.
- Een pedagogisch professional houdt te allen tijde zicht op het zwembad.
- Eventueel worden er zwembadjes omgedaan.
- Voor hygiëne kan aan ouders gevraagd worden om zwemluiers mee te geven.
- Het water wordt bij vervuiling ververs.
- Het water wordt dagelijks ververs.
- Zwembadjes worden na gebruik geleegd en schoongemaakt en schuin weggezet zodat er geen regenwater in kan lopen.
- De watertafel wordt aan eind van de dag geleegd en voor gebruik wordt er weer schoon water in gedaan.

Veiligheid en gezondheid buitenschoolse opvang

Afspraken m.b.t veiligheidsrisico's

- Tassen en jassen worden opgehangen aan de kapstok.
- Kinderen ruimen eerst het speelgoed (waar ze niet meer mee willen spelen) op voordat ze nieuw speelgoed pakken. Behalve als er nog andere kinderen mee willen spelen.
- Aan het einde van de dag ruimen de pedagogisch professionals samen met de kinderen het speelgoed en de gebruikte materialen op. Ook wordt er onder alle meubels gekeken.
- Het binnenspeelgoed wordt niet mee naar buiten genomen. Mits het ook bestemd is om er buiten mee te spelen.
- Speelgoed wat kapot is zetten we apart om het te laten repareren of gooien we weg.
- Speelgoed waar splinters aan zitten schuren we of gooien we weg.
- Speelgoed of materialen die de kinderen zelf niet mogen pakken zijn opgeborgen in het bovenste gedeelte van de kasten. Dit wordt door de pedagogisch professional aan de kinderen uitgelegd. Kinderen mogen zonder toestemming deze niet zelf openen maken.
- Gebruik van gereedschap gebeurt in kleine groepjes en kinderen wordt geleerd hoe om te gaan met gereedschap.
- Kinderen moeten toestemming vragen aan de pedagogisch professional om buiten te spelen op buitenplein. Er is altijd toezicht met buitenspelen door 1 medewerker. Er wordt aangegeven aan de kinderen bij veel kinderen buiten op welk gedeelte er een balspel gedaan mag worden, fietsen of steppen etc. Zo blijft er voldoende ruimte voor de overige kinderen.
- Kinderen mogen alleen met toestemming van de speelplaats af.
- Kinderen mogen niet in de omheining klimmen.
- Kinderen mogen alleen na toestemming van een pedagogisch professional de schuur in.
- Kinderen worden door een medewerker naar school gebracht en opgehaald van hun eigen school. Dit kan zowel lopend, met de Stint, fiets of de BSO bus gedaan worden. De kinderen zitten op verschillende scholen, het is belangrijk om hier een goed vervoersplan/ophaalplan voor te hebben zie protocol vervoer en uitstapjes.
- In de BSO ruimte bevinden zich geen schoonmaakmiddelen m.u.v. afwasmiddel en schoonmaakspray.
- Er mag niet in kasten en tafels geklommen worden. Als kinderen iets willen hebben dat hoog in de kast ligt moeten ze dit eerst aan de pedagogisch professional vragen en niet zelf pakken.
- Een deur is geen speelgoed en wordt alleen gebruikt waar deze voor dient.
- Kinderen mogen niet spelen in de buurt van de oven en kookplaat. Op de BSO hebben we soms losse elektrische pitjes. Deze worden zo geplaatst dat er een kind niet bij kan of onder voldoende begeleiding een kookactiviteit uitvoert. Voor een kookactiviteit wassen de kinderen hun handen.
- De kinderen weten de betekenis van de rode en de blauwe kleur op de kraan.
- Afval wordt direct verwijderd van de vloer.
- Als de oven aan staat, mogen kinderen onder de 8 jaar niet in/bij de keuken komen of zij komen in de keuken onder begeleiding van een pedagogisch professional. Kinderen boven de 8 jaar worden erop geattendeerd dat de oven aan staat en dat ze hiervoor moeten uitkijken.

Veiligheid en gezondheid toilet ruimte BSO

- De BSO kinderen hebben hun eigen toilet.
- De toiletten worden dagelijks gereinigd door een schoonmaakbedrijf.
- De pedagogisch professionals van de BSO-groepen bespreken met de kinderen van de BSO hoe wij omgaan met de toiletruimtes en hygiëne regels.
- Ieder uur controleert een pedagogisch professionals de toiletruimtes en maakt het indien nodig extra schoon.
- De kinderen worden na een toiletbeurt herinnerd aan doorspoelen en handen wassen.
- Handen wassen na een knutsel- of andere handenarbeid-activiteit of buiten spelen gebeurt in de sanitaire ruimte.

Veiligheid en gezondheid buitenspelen BSO

- Als de kinderen aan het buitenspelen zijn en de bal komt buiten het hek, dan mogen de kinderen overleggen met de pedagogisch professional wie de bal haalt.
- Met oudere kinderen kunnen afspraken gemaakt worden over het spelen zonder toezicht buiten het plein.
- De gemaakte afspraken over de veiligheid worden regelmatig in de groep met alle kinderen besproken. Minstens na iedere schoolvakantie.
- Wij proberen zoveel mogelijk naar buiten te gaan, het streven is elke dag voor de kinderen die dit leuk vinden.
- Ouder(s)/verzorger(s) geven aan op het zelfstandigheidscontract of kinderen met of zonder begeleiding buiten, binnen de omheinde speeltuin mogen spelen of buiten het terrein mogen spelen.
- Groepjes oudere kinderen spelen gezamenlijk buiten, soms ook zonder direct toezicht, ouder(s)/verzorger(s) en kind geven middels een zelfstandigheidscontract hier toestemming voor. Rekening houden met elkaar en samen spelen is een veel besproken item.

Kindregels BSO

- Binnen lopen wij rustig.
- Wij gaan voorzichtig met alle spullen om.
- Wanneer je ergens mee gespeeld hebt, ruim je dit daarna zelf op, zowel binnen als buiten.
- Wij zijn lief voor elkaar, gaan met respect met elkaar om en doen elkaar geen pijn.
- Als er iets is gebeurd wat je niet leuk vindt, praat je het uit met degene die dit gedaan heeft. Kom je er samen niet uit vraag dan bij ons om hulp.
- Je gebruikt alleen spullen van een ander als je daar toestemming voor hebt.
- De kinderen komen niet aan de spullen op of in het bureau en de afgesloten kast.
- Vanaf 17.00 uur mag de Wii/PlayStation of Digi-bord aan of iPad worden gebruikt voor spelletje of filmpje.
- Je mag niet zonder toestemming van de speelplaats af.
- Zand blijft in de zandbak.

Belangrijke protocollen

Uitleg protocollen

Naast dit algemene pedagogisch werkplan en veiligheid en gezondheid waarin alle belangrijke aspecten benoemd worden, werkt Christelijk Kindcentrum Bunschoten ook aan de hand van voorgeschreven protocollen. Dit biedt goede handvaten voor de pedagogisch professionals om zo de kwaliteit van opvang goed te kunnen waarborgen. Ook schept dit duidelijkheid en houvast aan ouder(s)/verzorger(s) en eventuele andere betrokkene.

Wij kiezen ervoor om niet alle protocollen die er zijn aan dit document toe te voegen. Op deze manier proberen wij dit document overzichtelijk te houden. Echter benoemen wij in onderstaande tekst kort welke protocollen er zijn en lichten wij er een aantal toe. Het gaat hierbij om protocollen die vooral ook betrekking hebben op de samenwerking met ouder(s)/verzorger(s). Alle overige ook belangrijke protocollen kunt u vinden in de KidsKonnnect OuderApp onder het kopje beleidsinformatie en huisregels.

Protocollen

- Hygiëne protocol
- Protocol veilig vervoer en uitstapjes
- Veilig slapen protocol
- Ontruimingsplan
- Zelfstandigheidsovereenkomst BSO
- Protocol vermissing
- Ongevallen registratie formulier
- Klachten reglement

Aanbod komende protocollen

- Veilig slapen
- Zelfstandigheidsovereenkomst BSO

Protocol veilig slapen

Inleiding

Slapen is goed voor de ontwikkeling van jonge kinderen en daarom is het slaapmoment niet weg te denken uit een standaard dagritme op het Christelijk Kindcentrum Bunschoten. Belangrijk bij het slapen is dat dit zo veilig mogelijk gebeurt. Dit protocol geeft instructies en richtlijnen om een veilige slaapsituatie te creëren, om zo ongevallen en wiegendood zoveel mogelijk te voorkomen.

Alle pedagogisch professional moeten kennis dragen van het protocol veilig slapen. Binnen het Christelijk Kindcentrum Bunschoten dienen de opgenomen praktische preventieve maatregelen bij alle pedagogisch professionals bekend te zijn, ook bij invalkrachten en stagiaires.

Informatie Wiegendood

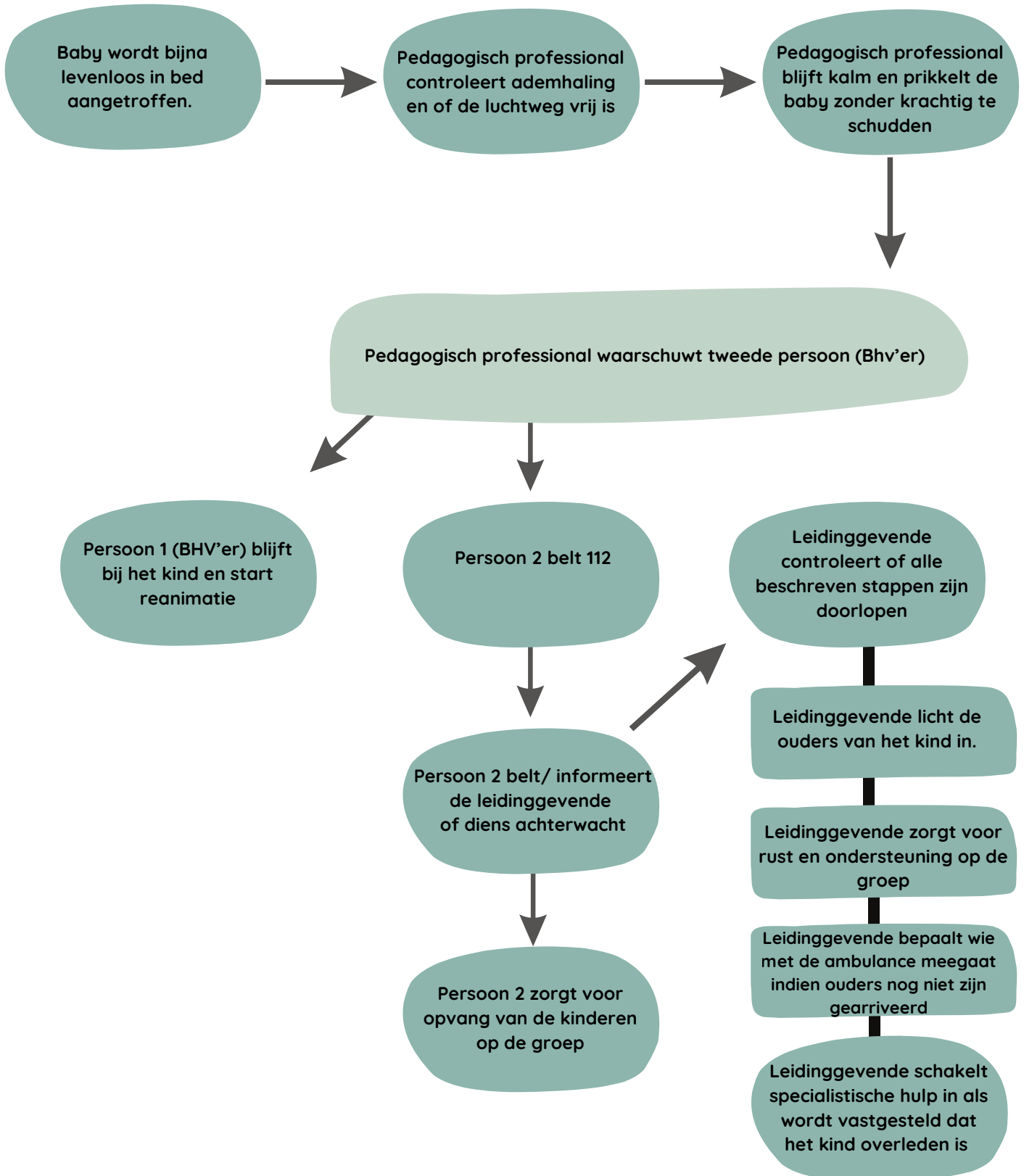
Wiegendood, of Sudden Infant Death Syndroom (SIDS), is het plotseling overlijden van een ogenschijnlijk gezonde baby, in de regel tijdens een slaaperiode. De meeste sterfgevallen doen zich voor in de eerste 6 levensmaanden. Na 12 maanden komt het nog nauwelijks voor. Wiegendood komt meer voor bij jongetjes dan bij meisjes. Ook te vroeg geboren baby's en baby's met een (heel) laag geboortegewicht blijken een verhoogde kans te hebben op wiegendood. Het aantal gevallen van wiegendood is in ons land de afgelopen 10 jaar flink gedaald. De voorlichting en preventiemaatregelen die sinds de jaren '80 zijn ingevoerd hebben daar zeker toe bijgedragen.

Op de website van het Nederlands centrum jeugdgezondheid (NCJ) kunt u een tabel vinden over de daling van geregistreerd doodsoorzaken wiegendood. Dit zijn kinderen die overlijden zonder duidelijk ziek te zijn geweest. In een aantal gevallen wordt na onderzoek alsnog een lichamelijke oorzaak gevonden, zoals een hartafwijking, een infectie, verstikking of kindermishandeling. In die gevallen waarbij niets wordt gevonden, zijn soms een aantal risicofactoren aan te wijzen, die in onderlinge combinatie of apart tot wiegendood hebben geleid.

Risicofactoren

- Vroeggeboorte.
- Buikslapen. Een baby slaapt het veiligst op zijn rug. Een baby op de buik te slapen leggen (waar dan ook; in een box, een bedje of wagen etc.) maakt het risico op wiegendood wel 4 tot 5 x groter dan gemiddeld. Als een baby groter wordt, gaat hij draaien. Een baby kan gemiddeld na 5 maanden draaien. Draaien naar de buik in de fase waarin de baby daarmee niet of nauwelijks ervaring heeft opgedaan, levert een risicomoment of- periode op. Extra waakzaamheid in deze periode is dus van belang.
- Warmtestuwing. Onder baby's die overlijden onder het beeld van wiegendood speelt het té warm hebben een rol. Door kou komt dit zelden voor. Dekbedjes of dekentjes in een dekbedhoes zijn bijvoorbeeld veel te warm voor een kind tot 2 jaar.
- Uitwendige ademsbelemmering (verstikking).
- Onveilige slaappleaats (bijvoorbeeld niet slapen in een bed)
- Veranderingen in de dagelijkse routine.
- Gebrek aan toezicht.
- Rokerige omgeving.
- Oververmoeidheid.

Wat te doen bij mogelijke wiegendood



Afspraken uitzonderingen veilig slapen

Buikslapen kind

Er zijn bepaalde (aangeboren) afwijkingen waarbij buikligging op advies van een arts wel wenselijk kan zijn. Er worden dan in overleg met de ouders hierover specifieke afspraken gemaakt, deze worden schriftelijk vastgelegd. Daarnaast kan het voorkomen dat buikligging de voorkeur slaaphouding van het kind is. Als ouders ondanks de adviezen zelf aangeven dat zij hun baby in de buikligging willen laten slapen dienen zij het formulier 'buikligging' in te vullen. Het formulier wordt bewaard in het kind dossier.

Sierraden dragen in bed

Christelijk Kindcentrum Bunschoten kiest ervoor om sieraden in het algemeen niet toe t staan. Dit i.v.m. de risico's die bij het dragen van sieraden aanwezig zijn. Alleen oorknopjes worden toegestaan. Voor het dragen van oorknopjes dienen ouder(s)/verzorger(s) een toestemming formulier in te vullen en te ondertekenen.

Inbakeren

Binnen het Christelijk Kindcentrum Bunschoten worden kinderen in principe niet ingebakerd, vanwege de veiligheidsrisico's die dit met zich meebrengt. Met uitzondering mogen wij kinderen wel inbakeren. Daarbij gelden de volgende voorwaarden waaraan voldaan moet worden:

- Als er een directe vraag van de ouder(s)/verzorger(s) is, nadat zij op de hoogte zijn gesteld van de mogelijke risico's, om in te bakeren. (dus nooit op initiatief van een pedagogisch professional).
- Ouder(s)/verzorger(s) hebben overleg gehad met het consultatiebureau (arts/verpleegkundige) en instructie gekregen. Eventuele onderliggende lichamelijke stoornissen kunnen dan uitgesloten worden.
- Ouder(s)/verzorger(s) geven instructie aan de pedagogisch professional.
- Ouder(s)/verzorger(s) hebben het "formulier preventie wiegendood" ingevuld en ondertekend. Dit ingevulde formulier wordt bewaard in het dossier van het kind.
- Het inbakeren moet worden afgebouwd als het kind tussen de 4 en 6 maanden oud is. Kinderen ouder dan 6 maanden worden niet meer ingebakerd. Wanneer een kind eerder dan 4 maanden kan omdraaien wordt er sneller afgebouwd met inbakeren.
- Ouder(s)/verzorger(s) houden ons op de hoogte wanneer een kind, dat ingebakerd wordt, een vaccinatie heeft gekregen.

Afwijken wens inbakeren

In sommige situaties mag een pedagogisch professional afwijken van de wens van ouder(s)/verzorger(s) om hun kind in te bakeren. Deze uitzondering geldt in de volgende gevallen:

- Als aan de eerder genoemde voorwaarden niet voldaan is.
- Bij koorts of spugen.
- Bij ernstige luchtweginfecties (een kind moet goed kunnen hoesten).
- De eerste 24 uur na een vaccinatie in verband met eventuele koorts als reactie op de vaccinatie (ouder(s)/verzorger(s) zijn verantwoordelijk voor het expliciet doorgeven van deze informatie aan de pedagogisch professional)
- Bij kinderen met eczeem of neurologische afwijkingen.
- Bij lichamelijke afwijkingen: een vermoeden van een aangetoonde of behandelde heupdysplasie of scoliose (kromming van ruggengraat).
- Bij zeer te vroeg geboren kinderen*.

Aandachtspunten inbakeren

- Zorg dat de ouder een goede instructie geeft aan de vaste pedagogisch professional(s) op de groep. Denk hierbij ook aan eventuele rituelen voor het slapen gaan, zodat dit gecontinueerd kan worden tijdens de opvangdagen. Laat de ouder/verzorger ook eventuele hulpmiddelen (speen, knuffel etc.) meegeven.
- Laat de vaste medewerker inbakeren. Stagiaires en invalkrachten bakeren baby's in principe niet in tenzij de leidinggevende hier andere concrete en op het formulier beschreven afspraken over heeft gemaakt.
- Voorkom dat de baby het te warm krijgt (let hier bijvoorbeeld extra op tijdens warme zomerdagen).
- Doe geen mutsje op bij een ingebakerde baby. De baby raakt anders de warmte niet kwijt via zijn/haar hoofd.

Veilig slapen voor kinderen van 1-4 jaar

Het grootste deel van het protocol veilig slapen richt zich met name op de baby's om te voorkomen dat zij overlijden aan wiegendood. Voor oudere kinderen die slapen binnen het Christelijk Kindcentrum Bunschoten gelden ook afspraken zodat zij ook op een veilige manier kunnen slapen.

- Kinderen slapen ten alle tijden in een bed in de slaapkamer.
- Voor peuters vanaf 2 jaar wordt een uitzondering gemaakt die kunnen ook op een stretcher in bijvoorbeeld de groepsruimte slapen. De pedagogisch professional houdt direct toezicht.
- Elk kind heeft een eigen bedje.
- Kinderen dragen geen capuchons en kleding met koortjes eraan in bed.
- Als kinderen wakker zijn worden ze uit bed gehaald.
- Er vindt elke 15 minuten controle plaats in de slaapkamer.
- De babyfoon staat altijd aan als er kinderen op de slaapkamer aanwezig zijn.
- Het bedje wordt altijd zorgvuldig gesloten.
- Het naar bed gaan vindt plaats in een vast ritueel.

Zelfstandigheidsovereenkomst BSO

Inleiding

Kinderen in de BSO-leeftijd groeien toe naar steeds meer zelfstandigheid en zij dienen, om dit te bevorderen, dan ook steeds meer verantwoordelijkheid te krijgen van hun ouder(s)/verzorger(s). De buitenschoolse opvang (BSO) is in principe verantwoordelijk voor de kinderen die onder haar toezicht zijn gesteld door middel van een plaatsingscontract, die ouder(s)/verzorger(s) hebben afgesloten met de houder.

Tegelijk blijven ouder(s)/verzorger(s) verantwoordelijk voor het maken van keuzes tijdens de opvoeding op het gebied van zelfstandigheidsbevordering van hun kind. Dit leidt tot een gezamenlijke verantwoordelijkheid van ouder(s)/verzorger(s) en BSO voor het welzijn en de ontwikkeling van de kinderen.

Vanwege de ontwikkelingsfases, waarin schoolkinderen zich bevinden, komen op de BSO situaties voor waarbij kinderen niet onder directe toezicht zijn van de pedagogisch medewerker. Te denken valt bijvoorbeeld aan het zelfstandig naar school gaan of van school naar de BSO komen, van de BSO naar huis of (sport) vereniging/club gaan en bij het buitenspelen op/ of buiten het terrein van de BSO.

Voor dit soort situaties wordt een zelfstandigheidsovereenkomst ingevuld, waarop ouder(s)/verzorger(s) aangeven in welke situaties het kind zich buiten het toezicht van de pedagogisch medewerker mag begeven.

Doel van dit formulier samengevat:

- Het uitbreiden van speelmogelijkheden voor (oudere) BSO kinderen;
- Het stimuleren van de ontwikkeling tot zelfstandigheid;
- Het vastleggen van afspraken tussen ouder(s)/verzorger(s), kind en BSO.

Overdracht van zorgplicht en verantwoordelijkheid

Om de speelruimte van kinderen uit te kunnen breiden en de zelfstandigheid te bevorderen kunnen kinderen onder BSO- tijd toestemming krijgen om zelfstandige activiteiten te ondernemen buiten het toezicht van de pedagogisch professional. Het spreekt voor zich dat hierover afspraken gemaakt moeten worden met ouder(s)/verzorger(s) en het kind.

Deze afspraken worden vastgelegd in een zelfstandigheidsovereenkomst.

De zelfstandigheidsovereenkomst is een aanvulling op het plaatsingscontract en daardoor een juridisch contract.



Zelfstandig vervoer

Via het invullen en ondertekenen van een zelfstandigheidsovereenkomst geven ouder(s)/verzorger(s) aan wat hun kind wel of niet (al) zelfstandig mag doen en welke nadere regels er in dat kader voor het kind gelden. Wanneer gaat de zorgplicht over van ouder(s)/verzorger(s) naar BSO of naar school en andersom. Deze nadere afspraken worden vastgelegd in de zelfstandigheidsovereenkomst.

Als ouder(s)/verzorger(s) op het moment dat dit concreet aan de orde is, expliciet en via de overeenkomst schriftelijk toestemming geven voor zelfstandig vervoer van hun kind naar de school, BSO en naar nadere activiteiten, is de BSO daarvoor niet meer verantwoordelijk. Als een pedagogisch professional een kind alleen naar huis laat gaan zonder dat ouder(s)/verzorger(s) hier expliciet toestemming voor hebben gegeven is dit een toerekenbare niet nakoming van het plaatsingscontract, wat kan leiden tot aansprakelijkheid van de organisatie op het moment dat het kind op weg naar huis iets overkomt. Ouder(s)/ verzorger(s) mogen op de grond van het plaatsingscontract verwachten dat het kind onder toezicht van de BSO medewerker is.

Zelfstandig buiten spelen

Met de overeenkomst wordt onder andere ook vastgelegd wat het betrokken kind wel en niet zonder begeleiding van de pedagogisch professional van de BSO mag ondernemen. In principe is het zo dat de activiteiten die zonder begeleiding mogen gebeuren onder de verantwoordelijkheid van de ouder(s)/verzorger(s) vallen. Tegelijk kan het zijn dat de BSO ook voor een deel verantwoordelijk blijft.

Voorbeeld:

De kinderen die hiervoor toestemming hebben van hun ouder(s)/ verzorger(s) spelen zonder toezicht op een veldje bij de BSO. Eén van de kinderen komt terug naar de BSO met het bericht dat er ruzie is uitgebroken en het lukt de kinderen niet om dit zelfstandig op te lossen. In dit geval is de pedagogisch medewerker van de BSO verantwoordelijk voor het samen met de kinderen oplossen van het conflict.

Ook hierbij geldt dus dat steeds per situatie zal moeten worden bekeken wie verantwoordelijk is voor wat en wie aansprakelijk is voor eventuele schade.



Aansprakelijkheid

Met het invullen van de zelfstandigheidsovereenkomst wordt op verschillende punten verantwoordelijkheid overgedragen van de BSO naar de ouder(s)/ verzorger(s). Aansprakelijkheid is afhankelijk van veel factoren. Het is belangrijk te bedenken dat de vraag wie aansprakelijk is, afhankelijk is van de concrete situatie en de in specifieke situaties geldende geschreven en ongeschreven rechtsregels. Deze verschillen van geval tot geval. Alle relevante factoren spelen daarbij een rol. Het is niet mogelijk hier algemeen geldende richtlijnen voor te geven.

In wet- en regelgeving wordt niet aangegeven of kinderen onder BSO-tijd wel of niet altijd onder toezicht van de pedagogisch professional moeten zijn. Wel wordt gesteld, dat het elders laten spelen van kinderen de houder niet toestaat om deze kinderen in mindering te brengen op het aantal kinderen op de BSO. Dus wanneer er 30 kinderen op de BSO zijn, waarvan er 10 met een zelfstandigheidsovereenkomst elders gaan spelen, blijft de inzet van 3 pedagogisch medewerker vereist.

De zelfstandigheidsovereenkomst

De zelfstandigheidsovereenkomst is bedoeld als aanvulling op het plaatsingscontract en de inhoud dient te worden gelezen en begrepen in samenhang met het plaatsingscontract. Verder dient de overeenkomst, door beide partijen te worden ondertekend.

Het is aan te raden om de overeenkomst in bijzijn van zowel ouder(s)/verzorger(s) als kind in te vullen en uit te leggen en gezamenlijk de overeenkomst te ondertekenen.

In een begeleidend gesprek kan nog eens door de pedagogisch professional van de BSO uitgelegd en benadrukt worden wat het belang is van de zelfstandigheidsovereenkomst. Aan zelfstandigheid zit een verantwoordelijkheid en het is belangrijk dat kinderen weten welke afspraken er tussen de BSO en ouder(s)/verzorger(s) worden gemaakt en aan welke afspraken zij zich moeten houden.

Per nieuw schooljaar wordt het formulier eventueel ververs en opnieuw ondertekend door alle betrokken partijen. De overeenkomst blijft geldig tot dat er andere aanpassingen komen. Hiervoor wordt dan weer een nieuwe zelfstandigheidsovereenkomst voor ingevuld.

De ondertekende zelfstandigheidsovereenkomsten worden in een map in de kast van de BSO bewaard.

